



HET ERFGOEDHUIS

HERENGRACHT 474
AMSTERDAM

Designvisie
RIJKSMONUMENT 1865

5

Wonen, koken en de
buitenruimte

9

Eerste, tweede en derde
verdieping

19

Vierde en vijfde verdieping en
de kelder

29

Buurtgids
CENTRUM

35

Bereikbaarheid

43

Kenmerken

46



Het Erfgoedhuis

KEES KEMP / BROERSMA WERKEN & WONEN

Het Erfgoedhuis, gelegen in de Gouden Bocht, is een bijzonder fraai rijksmonumentaal grachtenpand, met een ongekeerde grandeur en authentieke sfeer. Het majestueuze grachtenpand kent een rijke geschiedenis qua bewoners en gebruikers. Verschillende verbouwingen aan het interieur en exterieur hebben plaats gevonden waarbij originele details bewaard zijn gebleven en het pand zijn karakter heeft behouden.

Momenteel is de Herengracht 474 in gebruik als kantoor. Het bestemmingsplan voorziet ook in de functie wonen. Hiervoor dient nog een omgevingsvergunning aangevraagd te worden. Het gehele pand is aan de binnen- en buitenzijde in een goede staat van onderhoud, echter een nieuwe bewoner of gebruiker zal willen moderniseren zodat het pand voldoet aan de moderne, luxe en duurzame wensen en comfort eisen.

Het acht verdiepingen tellende kantoorpand van totaal circa 828 m² VVO beschikt over een keurtuin op het zuiden van circa 163 m². Specifiek beschermende regels voor keurtuinen zijn opgenomen in het vigerende bestemmingsplan. Het interieur kent een prachtig monumentaal trappenhuis met bronzen traphek, rijke plafondschilderingen en marmeren schouwen met spiegels. Het object is gelegen op eigen grond en niet gesplitst.

Vanuit het grachtenpand is er een indrukwekkend vrij uitzicht op de Gouden Bocht. Aan dit prestigieuze gedeelte van de grachtengordel woonden vroeger de rijkste Amsterdammers. Tegenwoordig kenmerkt het zich als aantrekkelijk woon- en werkgebied, waar diverse representatieve bedrijven gevestigd zijn.

The Heritage House

The Heritage House, located in the Golden Bend, is an exceptionally beautiful monumental canal house, with unparalleled grandeur and authentic atmosphere. This majestic canal house has a rich history of residents and users. Various renovations to the interior and exterior have taken place, preserving original details and maintaining the character of the property.

Currently, Herengracht 474 is used as an office. The zoning plan also allows for residential use. However, an environmental permit needs to be applied for. The entire property is in good condition both inside and out, but a new resident or user will likely want to modernize it to meet modern, luxurious, and sustainable comfort standards.

The eight-story office building, totaling approximately 828 sqm GFA, features a charming south-facing courtyard of around 163 sqm. Specific protective regulations for courtyards are included in the current zoning plan. The interior boasts a magnificent monumental staircase with a bronze railing, rich ceiling paintings, and marble mantelpieces with mirrors. The property is situated on freehold land and has not been subdivided.

From the canal house, there is an impressive unobstructed view of the Golden Bend. This prestigious part of the canal belt was once home to Amsterdam's wealthiest residents. Today, it is characterized as an attractive residential and working area, home to various representative businesses.



Kees Kemp
Mobiel: +31 6 54 78 11 74
kees@broersma.nl



474
DutchCulture
Creative Europe Desk NL
©1 - The Brand Father
Cultural Emergency Response

Designvisie

RIJKSMONUMENT 1865

Het Erfgoedhuis werd gebouwd in 1669. De kavel waarop het huis staat, werd in 1665 voor 7400 florijnen gekocht, een gewild perceel in de Gouden Bocht. Terwijl in 1670 de eerste opstallen werden gebouwd, kreeg het huidige pand zijn basis in 1756 in opdracht van de Weduwe van Jacob Vosterman. Daarna is de huisstijl terug te leiden naar het ontwerp en de bouw door Marcus Muysart. Het grachtenhuis beschikt over een fraaie lijstgevel in Lodewijk XV-stijl, een bouwstijl die vaak te zien is in de grachtengordel. Tijdens de 18e eeuw overheerste de Franse architectuur in Amsterdam. Na de stoere, zware Lodewijk XIV-stijl kwam de lichtere, meer vrouwelijke Lodewijk XV-stijl op, met een barokke en asymmetrische manier van bouwen. Deze stijl is vaak moeilijk te herkennen, maar asymmetrische versieringen, lichtere ornamenten en zachte pasteltinten verraden het Lodewijk XV-karakter. Dit grachtenhuis is gebouwd op een enkele kavel, in tegenstelling tot de rest van de Gouden Bocht aan de Herengracht, waar de buurhuizen dubbele brede huizen zijn. Hierdoor heeft het pand een meer menselijke maat dan de veelal grote buurpanden. Na de oorspronkelijke bouw in 1669 hebben in 1756 ingrijpende veranderingen plaatsgevonden aan het interieur en exterieur. De halsgevel werd bijvoorbeeld vervangen door een lijstgevel. Bierbrouwer Van Marwijk Kooy kocht het pand in 1879 en liet het rond 1880 verbouwen door architect Jan L. Springer. De familie gebruikte het pand als woning. De belangrijkste ingreep was de sloop van de hoge stoep, waarbij de ingang naar het souterrain werd verplaatst. Ook werden 18e-eeuwse schuifvensters met roedeverdeling vervangen door T-vensters, waardoor de gevel een 19e-eeuws karakter kreeg. Intern voert het pand je terug naar oude tijden. Het is frivool en imponeert. De familie Wertheim-Van Heukelom waren de laatste bewoners voordat het pand in gebruik werd genomen door een gerenommeerde Amsterdamse kunsthandelaar en later door een wijnkoper. In 1979 kwam het pand in handen van het Rijk en werd het in 1982 opnieuw gerestaureerd door architectenbureau Fritz. Het Cultuurfonds is sinds 1996 eigenaar en creëerde hier Het Erfgoedhuis voor verschillende erfgoedorganisaties. Volgens het huidige bestemmingsplan is wonen toegestaan. Hoewel het pand momenteel als kantoor geregistreerd staat, is het geschikt voor bewoning. Een omgevingsvergunning is vereist om de woonbestemming te realiseren.

Designvision

The Heritage House, constructed in 1669, occupies a significant place in Amsterdam's history. Purchased in 1665 for 7,400 florins, its location in the coveted Gouden Bocht highlights its prestige. The foundation laid in 1756 under the direction of the Widow of Jacob Vosterman, followed by the design and construction by Marcus Muysart, defines its architectural elegance. Adorned with a stunning Louis XV style facade, it reflects the opulence of the canal belt. Amsterdam's architectural evolution during the 18th century saw a transition from the robust Louis XIV style to the more delicate Louis XV style, characterized by asymmetry and intricate details. Despite its historic significance, this canal house maintains a human scale, contrasting with its double-wide neighbors. Significant renovations in 1756 and subsequent modifications, including the replacement of the neck gable with a cornice, showcase its adaptability over the centuries. Internally, the building exudes charm and grandeur, transporting visitors to bygone eras. Following various occupants, including the Wertheim-Van Heukelom family, renowned Amsterdam art dealers, and a wine merchant, the property underwent restoration in 1979 and 1982. Today, under the ownership of the Cultural Heritage Fund since 1996, it serves as Het Erfgoedhuis, housing diverse heritage organizations. Residential use is permitted under the current zoning plan, although the property is currently registered as an office. A zoning permit is required to formalize the residential designation, offering the opportunity to modernize while preserving its historical essence.







WONEN,
KOKEN EN DE
BUITENRUIMTE



Wonen, koken en de buitenruimte

Begane grond

Het pand heeft een entree op stoepniveau, die toegang geeft tot een lange gang met marmeren vloeren en lambriseringen. Deze gang leidt naar een indrukwekkend trappenhuis dat het voorhuis en achterhuis verbindt.

Op de begane grond bevinden zich drie grote vertrekken, waarvan één in het achterhuis met dubbele openslaande deuren die direct naar de tuin leiden.

De bel-etage is groots en voornaam, met hoge plafonds die een gevoel van ruimte en grandeur geven. Zowel in het voorhuis als in het achterhuis zijn er drie grote, rijk versierde stijlkamers in rococostijl, die een frivole charme uitstralen.

Aan de grachtzijde bieden drie grote ramen over de volle breedte een prachtig uitzicht op de gracht, waardoor men zich waant in de Gouden Eeuw. Aan de tuinzijde bevindt zich wederom een stijlkamer die imponeert, met mooi strijklicht dat de kamer extra allure geeft.

De achtertuin

De tuin is een verborgen schat, een oase van rust en groen in de stad. De binnentuinen aan de grachten staan al bekend als blue zones, en deze keurige binnentuin zal men zeker verrassen.

Gelegen op het zuiden, heeft de tuin een diepte van circa 23 meter. Het groen van de omliggende tuinen biedt de nodige privacy en creëert een bijna parkachtige sfeer. De tuin grenst aan een grote ruimte die geschikt is als woonkeuken, wat bijdraagt aan het gebruik en genot van deze buitenruimte.

De begane grond beschikt over een gang die apart naar de tuin leidt, waardoor men gemakkelijk toegang heeft tot deze serene plek.

Ground floor

The property has an entrance at street level, granting access to a long hallway with marble floors and paneling. This hallway leads to an impressive staircase that connects the front and back of the house.

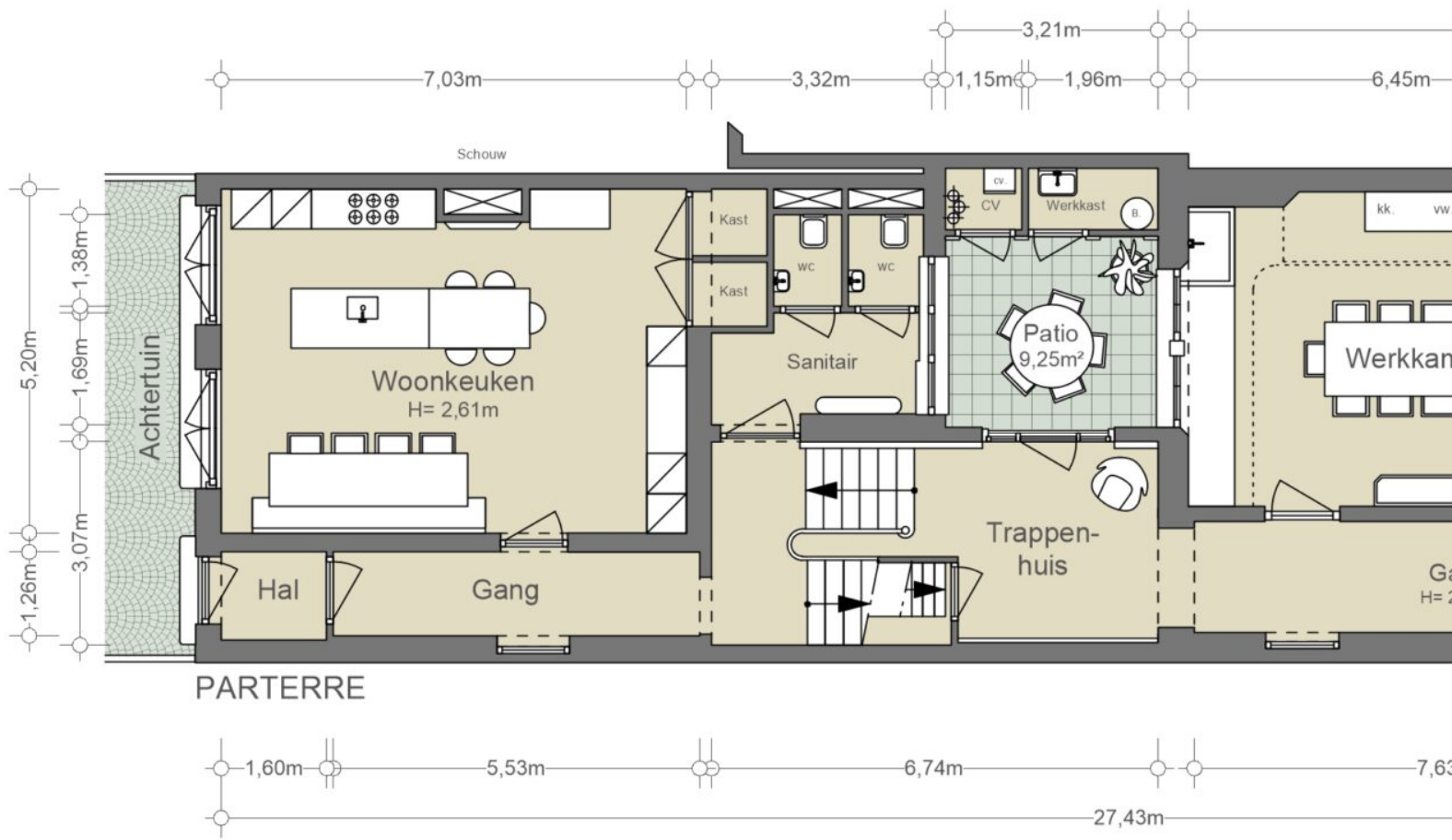
On the ground floor, there are three large rooms, one of which is in the back of the house with double French doors leading directly to the garden. The main floor is grand and distinguished, with high ceilings that create a sense of space and grandeur. Both the front and back of the house feature three large, richly decorated style rooms in rococo style, exuding a whimsical charm.

On the canal side, three large windows spanning the full width offer a beautiful view of the canal, transporting one back to the Golden Age. On the garden side, there is another stylish room that impresses, with beautiful natural light enhancing its allure.

Back garden

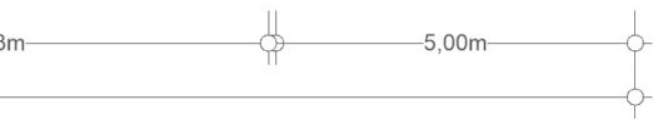
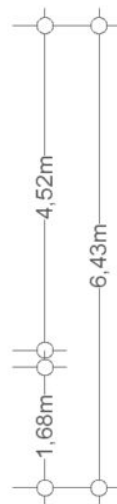
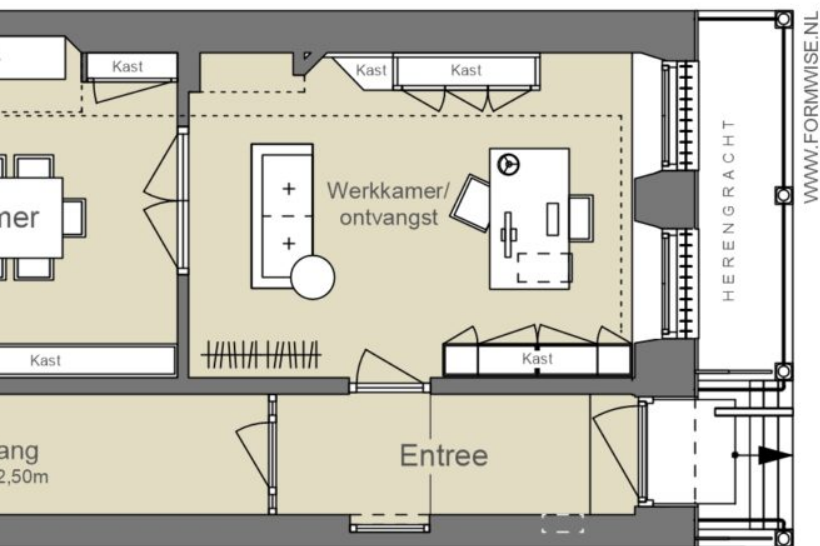
The garden is a hidden gem, an oasis of peace and greenery in the city. The inner gardens along the canals are already known as blue zones, and this pristine inner garden will surely surprise you. Facing south, the garden has a depth of approximately 23 meters. The greenery of the surrounding gardens provides the necessary privacy and creates an almost park-like atmosphere. The garden borders a large space suitable as a living kitchen, adding to the use and enjoyment of this outdoor area.

The ground floor features a hallway that leads separately to the garden, providing easy access to this serene spot.



- ALTERNATIEVE INDELING

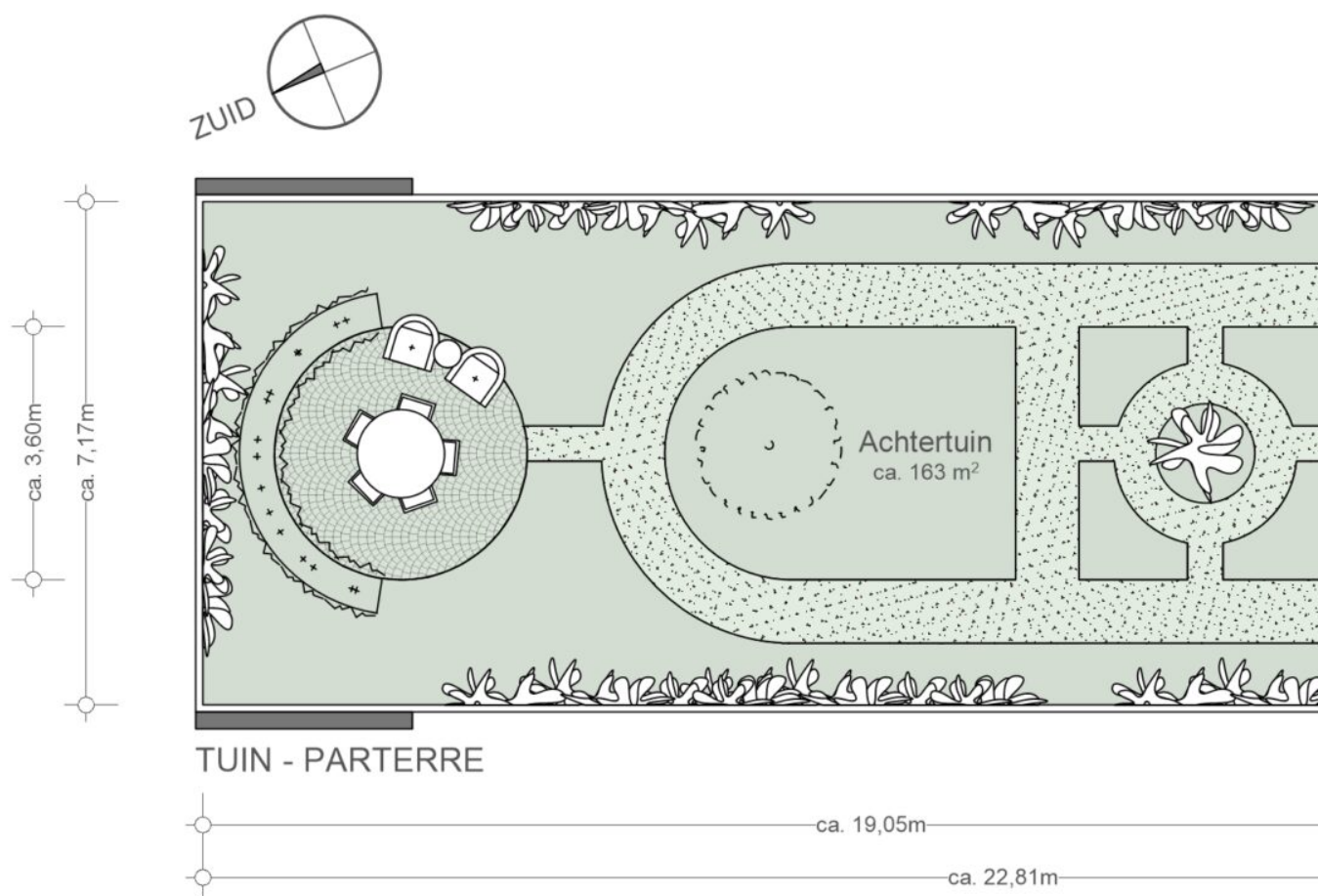
Begane grond



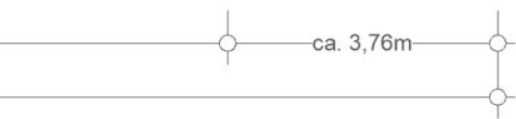
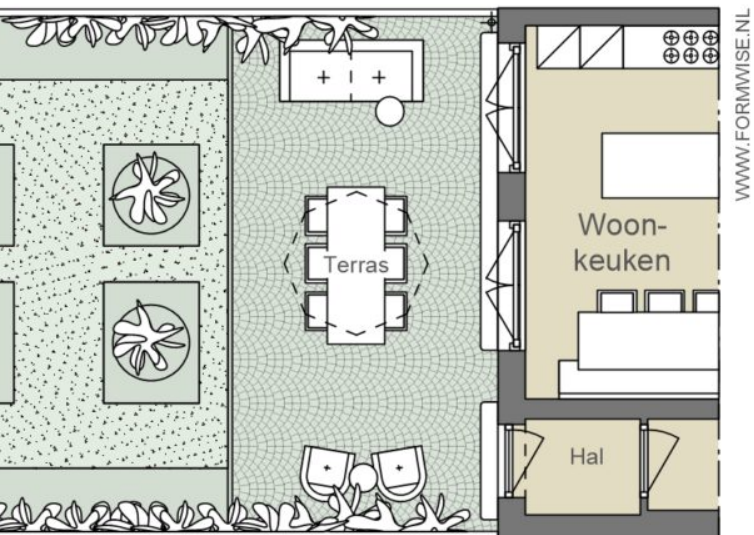
NEN2580/ BBMI - NVM

Gebruiksoppervlakte wonen	166,53 m ²
Overige inpanidige ruimte	2,98 m ²
Gebouwgebonden buitenruimte	9,25 m ²
Externe bergruimte	n.v.t.

De op de tekening aangegeven maten zijn circa-maten, onder voorbehoud van drukfouten.



De achtertuin



NEN2580/ BBMI - NVM

Gebruiksoppervlakte wonen n.v.t.
Overige inpandige ruimte n.v.t.
Gebouwgebonden buitenruimte n.v.t.
Externe bergruimte n.v.t.

De op de tekening aangegeven maten zijn circa-maten, onder voorbehoud van drukfouten.







EERSTE,
TWEEDE EN
DERDE
VERDIEPING



De slaapverdiepingen

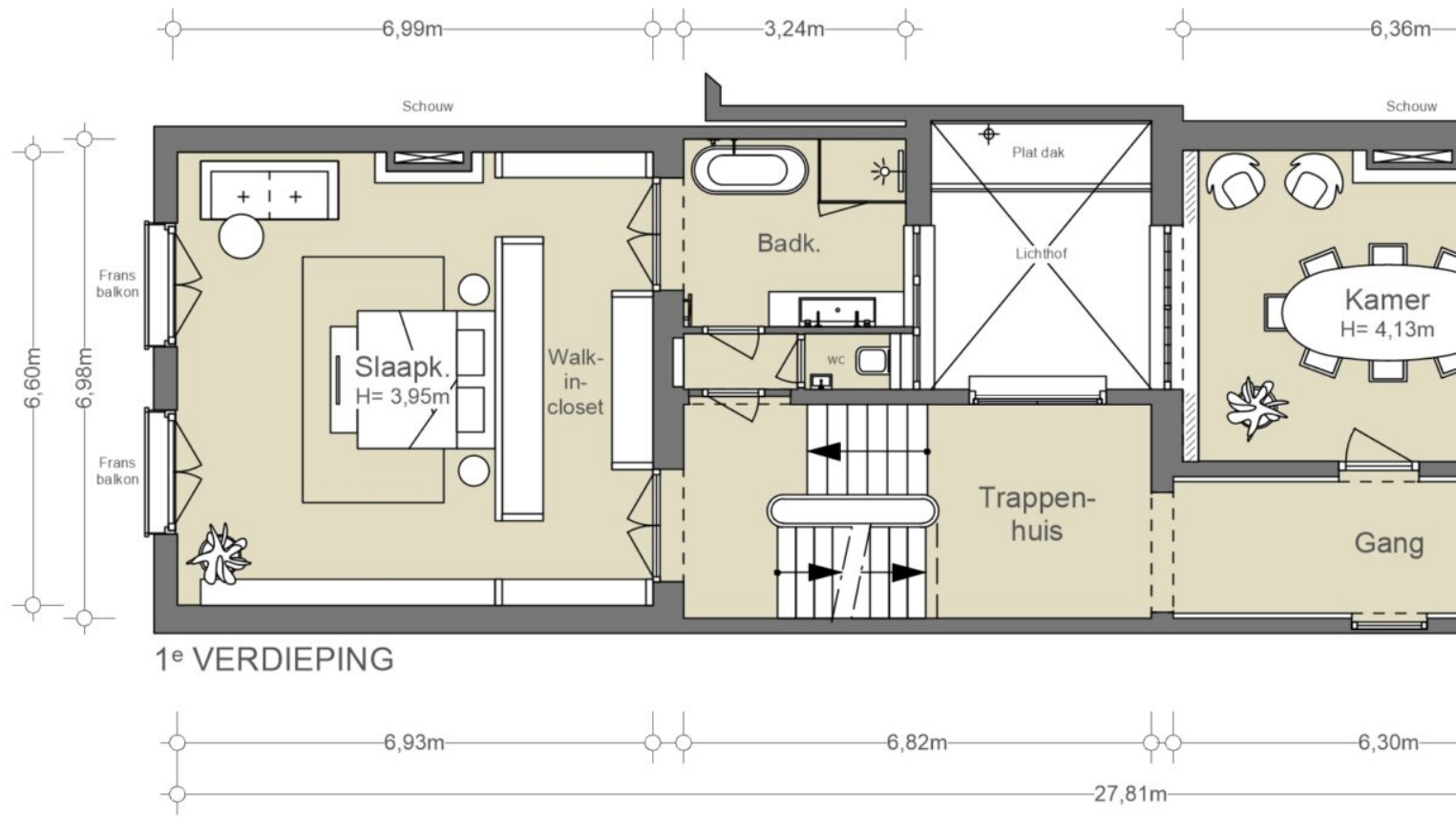
De eerste, tweede en derde verdieping zijn ruim van opzet en hebben hun karakter behouden. Deze etages lenen zich perfect voor het inrichten van slaapkamers, badkamers en kleedruimtes.

Dankzij de overvloedige ruimte en uitstekende verhoudingen zijn deze verdiepingen eenvoudig in te delen en aan te passen aan diverse wensen. In de vorige eeuw werden deze etages al als slaapvertrekken gebruikt, wat hun geschiktheid voor moderne bewoning benadrukt.

Bedroom floors

The first, second, and third floors are spacious and have retained their character. These levels are perfect for setting up bedrooms, bathrooms, and dressing rooms.

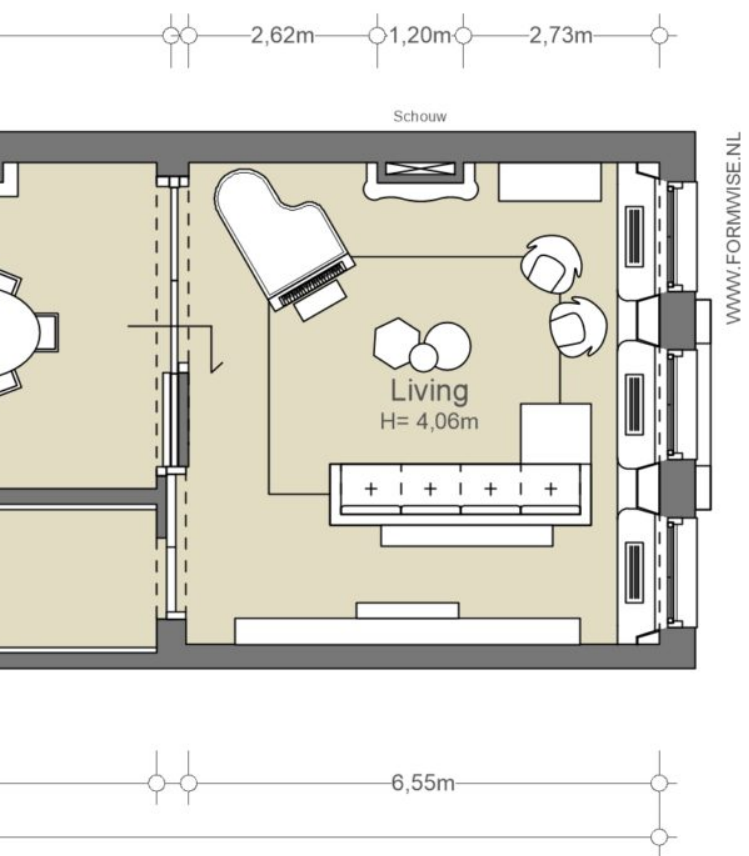
Thanks to the ample space and excellent proportions, these floors are easy to arrange and customize according to various needs. In the previous century, these floors were already used as sleeping quarters, emphasizing their suitability for modern living.



1^e VERDIEPING

- ALTERNATIEVE INDELING

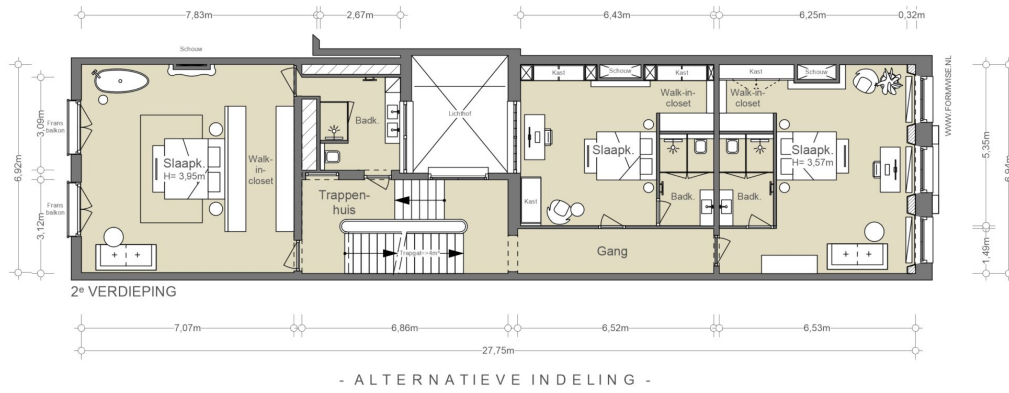
Eerste verdieping



NEN2580/ BBMI - NVM

Gebruiksoppervlakte wonen 172,79 m ²
Overige inpannige ruimte n.v.t.
Gebouwgebonden buitenruimte n.v.t.
Externe bergruimte n.v.t.

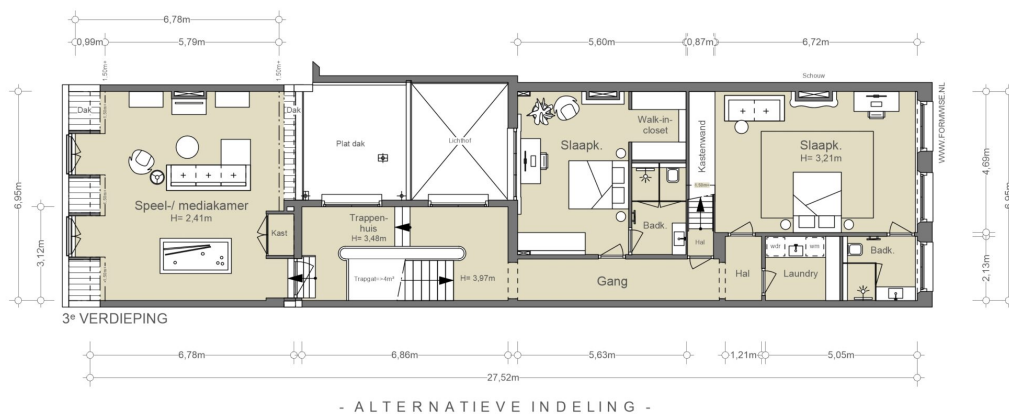
De op de tekening aangegeven maten zijn circa-maten, onder voorbehoud van drukfouten.



NEN2580/ BBMI - NVM

Gebruiksoppervlakte wonen	166,60 m ²
Overige inpanidige ruimte	n.v.t.
Gebouwbonden buitenruimte	n.v.t.
Externe bergruimte	n.v.t.

De op de tekening aangegeven maten zijn circa-maten, onder voorbehoud van drukfouten.



NEN2580/ BBMI - NVM

Gebruiksoppervlakte wonen	153,85 m ²
Overige inpanidige ruimte	n.v.t.
Gebouwbonden buitenruimte	n.v.t.
Externe bergruimte	n.v.t.

De op de tekening aangegeven maten zijn circa-maten, onder voorbehoud van drukfouten.









VIERDE EN
VIJFDE
VERDIEPING
EN DE KELDER



De zolderverdieping en kelder

Het grachtenhuis beschikt over een gigantische zolder, die in vroegere tijden diende voor handelswaar. Daarnaast is er een kelder, ideaal als wijnkelder voor de echte liefhebber. De tekeningen bevatten een indelingsvoorstel voor een woonfunctie ter inspiratie. Dit ontwerp voorziet in totaal 11 vertrekken, waaronder een woonkeuken aan de tuin, drie stijlkamers voor wonen, dineren en muziek, zes slaapvertrekken, een kleedkamer, en een gym/yogaruimte. Verder is er een mediakamer, een waskamer, en volop bergruimte. De grootte van het pand maakt het geschikt voor een kantoor aan huis of meerdere bewoningen.

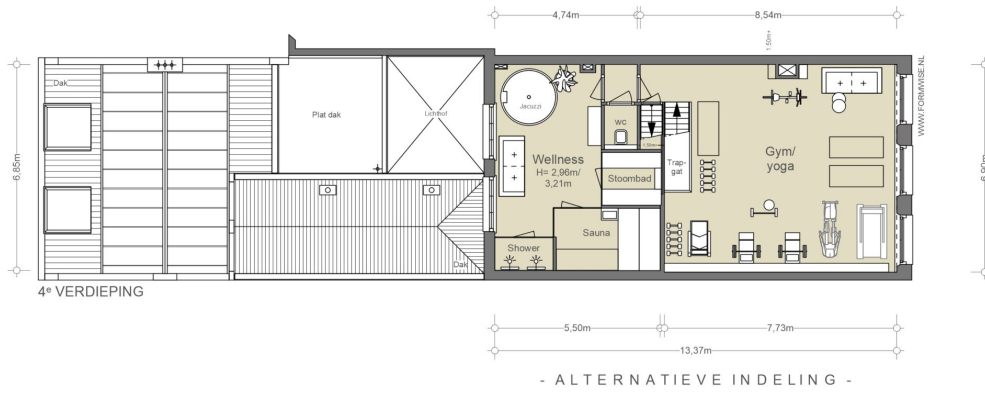
Attic and basement

The canal house boasts a massive attic, which in earlier times served for storing goods.

Additionally, there is a cellar, perfect as a wine cellar for the true enthusiast.

The drawings include a layout proposal for residential use as inspiration. This design encompasses a total of 11 rooms, including a living kitchen overlooking the garden, three stylish rooms for living, dining, and music, six bedrooms, a dressing room, and a gym/yoga space. Additionally, there is a media room, a laundry room, and ample storage space.

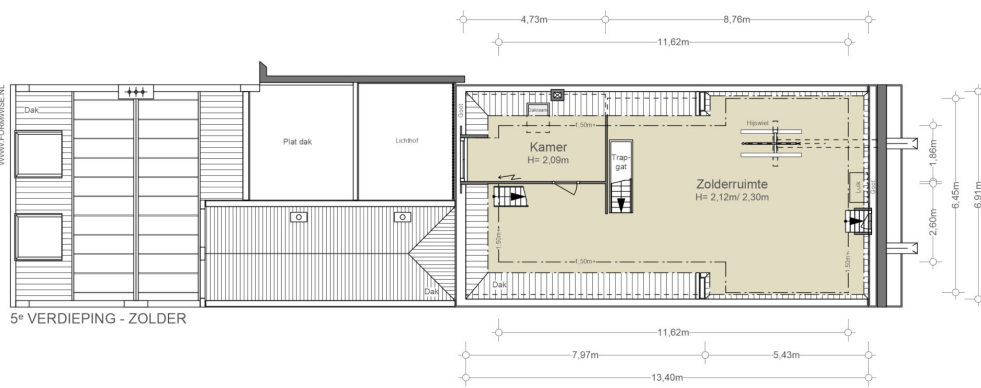
The size of the property makes it suitable for a home office or multiple dwellings.



NEN2580/ BBMI - NVM

Gebruiksoppervlakte wonen	92,01 m ²
Overige inpanninge ruimte	n.v.t.
Gebouwegebonden buitenruimte	n.v.t.
Externe bergruimte	n.v.t.

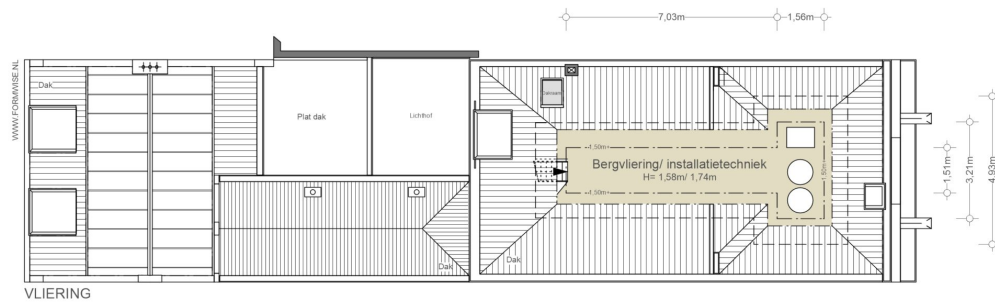
De op de tekening aangegeven maten zijn circa-maten, onder voorbehoud van drukfouten.



NEN2580/ BBMI - NVM

Gebruiksoppervlakte wonen	62,50 m ²
Overige inpanninge ruimte	n.v.t.
Gebouwegebonden buitenruimte	n.v.t.
Externe bergruimte	n.v.t.

De op de tekening aangegeven maten zijn circa-maten, onder voorbehoud van drukfouten.



VLIERING

NEN2580/ BBMI - NVM

Gebruiksoppervlakte wonen	n.v.t.
Overige inpandige ruimte	15,62 m ²
Gebouwegebonden buitenruimte	n.v.t.
Externe bergruimte	n.v.t.

De op de tekening aangegeven maten zijn circa-maten, onder voorbehoud van drukfouten.



KELDER

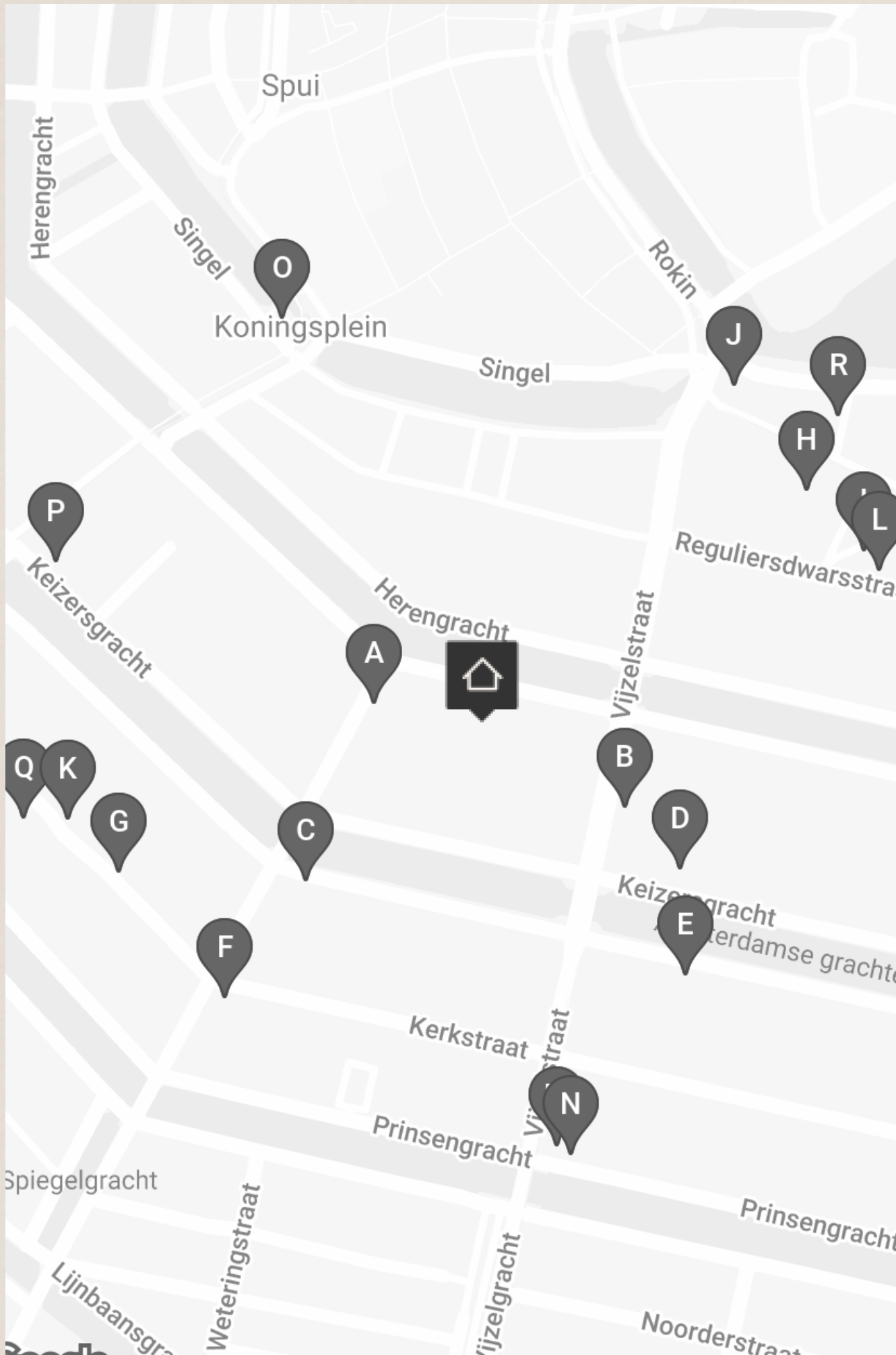
NEN2580/ BBMI - NVM

Gebruiksoppervlakte wonen	28,25 m ²
Overige inpandige ruimte	n.v.t.
Gebouwegebonden buitenruimte	n.v.t.
Externe bergruimte	n.v.t.

De op de tekening aangegeven maten zijn circa-maten, onder voorbehoud van drukfouten.



BUURTGIDS



A **Zero Zero**
Nieuwe Spiegelstraat 3A,
1017 DB Amsterdam

Zero Zero is een bakkerij en delicatessenwinkel gelegen in Amsterdam en eigendom van dezelfde eigenaren als Ceppi's. Naast het maken van pizza is Greco gespecialiseerd in het maken van zuurdesembrood.

B **Enter the loft**
Vijzelstraat 77,
1017 HG Amsterdam

Enter the Loft is een boetiek interieurwinkel en een interieur adviesbureau met een passie; zien hoe ruimtes hun magie op mensen uitoefenen.

C **Carmen**
Keizersgracht 600,
1017 EP Amsterdam

Winkel, restaurant en guesthouse. Eigenaren Carmen Atiyah de Baets en Joris ter Meulen Swijtink openden na enkele jaren gewerkt en gewoond te hebben in Londen deze geweldige hotspot op de Keizersgracht.

D **Foam**
Keizersgracht 609,
1017 DS Amsterdam

Foam is een fotografiemuseum die meestal meerdere tentoonstellingen tegelijk presenteert. De exposities wisselen van historische foto's tot kunstfoto's en van documentaire fotografie tot modefoto's. Elk jaar wordt er werk vertoond van bekende fotografen; denk aan Helmut Newton en William Klein.

E **Museum van Loon**
Keizersgracht 672,
1017 ET Amsterdam

In een voormalig woonhuis uit 1672 aan de Amsterdamse grachtengordel ligt Museum van Loon.

F **Tokyo Ramen Takeichi**
Kerkstraat 148A,
1017 GR Amsterdam

Deze Japanse ramen keten heeft inmiddels al meerdere vestigingen over de hele wereld. In Amsterdam zijn inmiddels al drie vestigingen. Tokyo Ramen Takeichi is bekend om zijn gezonde ramen met kip en groentebouillon.

G **Casa del gusto**
Kerkstraat 121,
1017 GE Amsterdam

Gianni en Gessica hebben een duidelijke toekomstvisie voor Casa del Gusto. 'We willen een klein bedrijf blijven dat met kleinschalige boeren samenwerkt: dat is ons concept. 'Alle boeren met wie wij werken, kennen we persoonlijk.

H **Theater Tuschinski**
Reguliersbreestraat 26-34,
1017 CN Amsterdam

Het Koninklijk Theater Tuschinski is gebouwd in verschillende bouwstijlen, waaronder de Amsterdamse School stijl, Jugendstil en art deco. Het is een ontwerp van Hijman Louis de Jong en werd geopend in 1921.

I **Eetsalon Van Dobben**
Korte Reguliersdwarsstraat 5-7-9,
1017 BH Amsterdam

Eetsalon Van Dobben is een begrip in de wereld van kroketten. Midden in het centrum van de stad kan je altijd terecht voor een broodje kroket en een glaasje melk.

J **Incanto**
Amstel 2,
1017 AA Amsterdam

Mooi opgemaakte borden, verfijnde smaken en een centrale locatie aan de Amstel. Met uitzondering op de zondag kan je bij Encanto iedere avond terecht voor stijlvol Italiaans eten. De seizoenskeuken wisselt vier keer per jaar van menu.

K **Siewe Gallery**
Kerkstraat 105-A,
1017 GD Amsterdam

Slewe Gallery is in 1944 opgericht door Martita Slewe. De galerie is gespecialiseerd in hedendaagse kunst. Het internationaal georiënteerde programma legt vanaf het begin de nadruk op actuele ontwikkelingen in de abstracte kunst, met name in de schilderkunst.

L **Tomo sushi**
Reguliersdwarsstraat 131,
1017 BL Amsterdam

Tomo sushi ligt middenin het centrum van Amsterdam. Het is een modern ingericht Japans sushi en grill restaurant. Tomo Sushi biedt traditionele (a la carte) gerechten die met de fijnste en verste ingrediënten worden bereid.

M **Tokyo Ramen Takeichi**
Vijzelstraat 135,
1017 HJ Amsterdam

Deze Japanse ramen keten heeft inmiddels al meerdere vestigingen over de hele wereld. In Amsterdam zijn inmiddels al drie vestigingen. Tokyo Ramen Takeichi is bekend om zijn gezonde ramen met kip en groentebouillon.

N **Bar Gui**
Prinsengracht 955,
1017 KL Amsterdam

Bar Gui is een nieuwe hotspot aan de Prinsengracht in Amsterdam van ondernemer en chef-kok Guillaume de Beer. Guillaume (Gui) is voormalig eigenaar / partner van de Breda groep en heeft zijn sporen in verschillende top zaken verdiend.

O **Frens Haringhandel**
1017 AW Amsterdam

Frens Haringhandel is nog een van de weinige viskramen in Amsterdam waar je heerlijke verse haring en andere vis kan bestellen op de traditioneel Hollandse manier.

P **Muuto,**
Keizersgracht 469,
1017 DK Amsterdam

Muuto is geworteld in de Scandinavische ontwerptraditie, gekenmerkt door tijdloze esthetiek, functionaliteit, vakmanschap en een eerlijke expressie. Muuto komt van 'muutos', wat nieuwe perspectieven betekent in het Fins.

Q **Bocca**
Kerkstraat 96H,
1017 GP Amsterdam

Als je goede koffie zegt, kan je inmiddels een boel plekken in Amsterdam opnoemen maar, Bocca is weer even net nog een slagje beter. Hun werkruimte is groot zodat de barista's genoeg ruimte hebben de beste koffie te zetten.

R **Pho King**
Regulierssteeg 4,
1017 CP Amsterdam

In een steegje bij het Rembrandtplein bevindt zich een kleine Vietnamese zaak. De originele smaak van Pho varieert door het hele land, waarbij het in het midden van Vietnam vaak wat pittiger is en in het noorden zouter.







BEREIKBAARHEID



Bereikbaarheid

Het Erfgoedhuis ligt in de Gouden Bocht, dit is het meest prestigieuze deel van de Herengracht in Amsterdam, tussen de Vijzelstraat en de Leidsestraat. Aan dit gedeelte van de grachten, aan de rand van het centrum van Amsterdam, kan er rustig worden gewoond en/of kantoor worden gehouden. De drukte en gezelligheid zijn gemakkelijk op te zoeken. Het Rembrandtplein, het Amstelveld, Nieuwe Spiegelstraat en de Leidsestraat zijn op een steenworp afstand gelegen. Hier zijn talloze food hotspots te vinden zoals Zero Zero, Pasta e Basta, Greenwoods Keizersgracht en Patisserie Holtkamp. Naast een aantrekkelijke woonomgeving kenmerkt de locatie zich ook als een werkgebied waar diverse representatieve bedrijven gevestigd zijn.

Bereikbaarheid

Het Erfgoedhuis is uitstekend bereikbaar met zowel eigen vervoer als met openbaar vervoer. Via de Vijzelstraat is de centrumring S-100 bereikbaar. Hiervandaan zijn diverse mogelijkheden om naar de ringweg A-10 te rijden waaronder de S-108 en S-110 naar de ringweg Zuid. Middels openbaar vervoer is er een verscheidenheid aan mogelijkheden om het Erfgoedhuis te bereiken. Op slechts enkele minuten loopafstand is aan de Vijzelgracht de metrohalte van de Noord/Zuidlijn gelegen. Op de kruising van de Vijzelgracht en de Weteringschans is een halte voor de tramlijnen 1, 7, 19 en 24. Deze tramlijnen bieden een rechtstreekse verbinding met diverse treinstations.

Parkeergelegenheid

Parkeren is mogelijk via een vergunningstelsel op de openbare weg (vergunninggebied Centrum-2f).

Met een parkeervergunning voor Centrum-2f mag u parkeren in Centrum-2a t/m Centrum-2g. Een parkeervergunning voor bewoners kost €315,60,- per 6 maanden.

Momenteel is er voor dit vergunninggebied een wachttijd van 8 maanden. Een tweede parkeervergunning is in dit gebied niet mogelijk.

Naast de openbare weg is het ook mogelijk om met een parkeervergunning kosteloos te parkeren in garage Markenhoven en garage Muziektheater. (Bron: Gemeente Amsterdam, juni 2024).

Neighborhood guide

The Heritage House is located in the Golden Bend, the most prestigious part of the Herengracht in Amsterdam, between Vijzelstraat and Leidsestraat. In this section of the canals, on the edge of Amsterdam's city center, one can live peacefully and/or run an office. The hustle and bustle are easily accessible. Rembrandtplein, Amstelveld, Nieuwe Spiegelstraat, and Leidsestraat are just a stone's throw away. Here, numerous food hotspots can be found, such as Zero Zero, Pasta e Basta, Greenwoods Keizersgracht, and Patisserie Holtkamp. In addition to being an attractive residential area, the location is also characterized as a working area where various representative businesses are established.

Accessibility

The Heritage House is easily accessible by both private and public transportation.

Via Vijzelstraat, the city ring road S-100 is accessible. From here, there are various options to drive to the A-10 ring road, including the S-108 and S-110 to the South ring road.

By public transportation, there are a variety of options to reach the Heritage House. Just a few minutes' walk away, the Vijzelgracht metro stop on the North/South line is located. At the intersection of Vijzelgracht and Weteringschans, there is a tram stop for tram lines 1, 7, 19, and 24. These tram lines provide a direct connection to various train stations.

Vraagprijs	€ 7.150.000,- kosten koper
Soort	<ul style="list-style-type: none"> • Herenhuis • Tussenwoning • Woonhuis
Onderhoud	<ul style="list-style-type: none"> • Intern: Goed • Extern: Goed
Oppervlakten & Inhoud	<ul style="list-style-type: none"> • Woonoppervlakte: 843 m² • Overige inpandige ruimte: 19 m² • Gebouwgebonden buitenruimte 9 m² • Tuinoppervlakte: 163 m²
Bouwjaar	1669
Parkeerfaciliteiten	<ul style="list-style-type: none"> • Betaald parkeren • Openbaar parkeren • Parkeervergunningen
Bijzonderheden	Monumentaal pand
Bestemming	<p>Conform het vigerende bestemmingsplan 'Zuidelijke binnenstad 2013' is de publiekrechtelijke bestemming van het object 'Gemengd - I'. Dientengevolge voorziet het bestemmingsplan in de volgende functies:</p> <ul style="list-style-type: none"> • wonen • kantoren • voorzieningen (maatschappelijke dienstverlening) <p>Conform het vigerende bestemmingsplan 'Zuidelijke binnenstad 2013' is de publiekrechtelijke bestemming van het object 'Tuin - I'. Dientengevolge voorziet het bestemmingsplan in de volgende functies:</p> <ul style="list-style-type: none"> • tuin en erven • kerktuinen en daarop aanwezige tuinhuisen <p>Op basis van het bestemmingsplan is publiekrechtelijk de navolgende vorm van gebruik toegestaan: 'Kantoorruimte, voorzieningen en wonen'. Voor de omzetting van kantoorfunctie naar wonen zal een omgevingsvergunning dienen te worden verstrekt.</p>

Kadastraal

- Gemeente: Amsterdam
- Sectie: I
- Nummer: I027

Monumentale status

Rijksmonument

Grondsituatie

Het object is gelegen op eigen grond

Overige kenmerken

- WOZ-waarde (2024): € 3.664.000,-
- OZB-E (2024): € 6.844,35 per jaar
- OZB-G (2024): € 4.964,72 per jaar
- Rioolrecht (2024): € 166,85 per jaar

Broersma.
Elegant in werken
en wonen.

Koningslaan 14
1075 AC Amsterdam

Broersma Wonen
+31 (0)20 305 97 77
wonen@broersma.nl

BROERSMA.NL