



DE STANDAARD

NIEUWEZIJD'S VOORBURGWAL 56 B
AMSTERDAM

Wonen en koken **9**

Slapen en baden **21**

Voorzieningen **33**

Buurtgids **37**

Bereikbaarheid **45**

Kenmerken **50**



De Standaard

RONALD VAN DE BIJL / BROERSMA WERKEN & WONEN

In 2018 waren wij als kantoor betrokken bij de verkoop van dit appartement in dit bijzondere gebouw aan de Nieuwezijds Voorburgwal met doorloop tot aan de Spuistraat. Nu zijn wij door de toenmalige koper opnieuw gevraagd om te mogen begeleiden bij de verkoop van het prachtige LOFT appartement. Dit appartement is na aankoop en levering in 2019 intern verbeterd en gerenoveerd naar de hedendaagse stijl en voorzieningen. De combinatie van hoge plafonds, grote vertrekken en veel ramen geven dit appartement een uniek karakter. Een nieuwe eigenaar zal dit zeker opnieuw een unieke mogelijkheid vinden om op deze manier in de stad te kunnen gaan wonen.

English

In 2018, our office was involved in the sale of this apartment located in the exceptional building on Nieuwezijds Voorburgwal, with a thoroughfare to Spuistraat. Now, we have been once again approached by the former buyer to assist in the sale of this stunning LOFT apartment. Following its purchase and delivery in 2019, this apartment has been internally upgraded and renovated to meet contemporary style and amenities. The combination of high ceilings, spacious rooms, and abundant windows bestow a unique character upon this apartment. A new owner will undoubtedly consider this an exceptional opportunity to reside in the city in such a remarkable manner.



Ronald van de Bijl
Mobiel: +31 6 51 42 91 95
ronald@broersma.nl

B-1.22.3.

4 / BROERSMA - DE STANDAARD



Designvisie

In 1912-1913 tot stand gekomen kantoorgebouw met magazijn in opdracht van de N.V. Elberfelder Handels- en Exportmaatschappij, naar een ontwerp van de architect Jac. Duncker in een Overgangsarchitectuur met invloeden van het Rationalisme en Eclecticisme. Het gebouw heeft de voorgevel aan de Nieuwezijds Voorburgwal en de achtergevel aan de Spuistraat. Enkele revisies op de tekeningen van Duncker werden uitgevoerd door de architect A. Biebricher; op de ontwerptekening van Duncker had het gebouw andere venstervormen, toegangspartijen en siervazen in plaats van de neoklassieke beelden ter hoogte van de bovenste bouwlaag. In 1916-1917 vond in opdracht van de N.V. Drukkerij De Standaard een verbouwing plaats onder leiding van de architecten De Vlucht en Domhof, waarna het in 1918 werd betrokken door de redactie en drukkerij van die krant. De Standaard werd in 1872 opgericht als hoofdorgaan van de antirevolutionairen. Abraham Kuyper voerde vanaf de eerste jaargang tot zijn dood in 1920 het blad aan (met onderbreking van de jaren 1901-1905). Nadien is H. Colijn gedurende enige perioden hoofdredacteur geweest van de krant van de christelijke mannenbroeders. In de bezettingsjaren is de krant lange tijd verboden geweest en na de bevrijding is het niet meer als dagblad herrezen. Het blad Trouw betrok in 1945 het gebouw. In de zestiger jaren vestigde zich de drukkerij Holland in het gebouw. Kantoorgebouw met magazijn uit 1912-1913 van algemeen belang vanwege de architectuurhistorische en typologische waarde. Met name de periode van 1918-1945, toen De Standaard hier gevestigd was – waaraan namen als Abraham Kuyper en H. Colijn zijn verbonden – vormt op het gebied van de cultuurgeschiedenis en historie van de dagbladpers een toegevoegde waarde.

English

Built between 1912-1913, this office building with a warehouse was commissioned by the N.V. Elberfelder Handels- en Exportmaatschappij and designed by the architect Jac. Duncker in a Transitional style influenced by Rationalism and Eclecticism. The building features a facade facing Nieuwezijds Voorburgwal and a rear facade facing Spuistraat. Some revisions to Duncker's original drawings were carried out by the architect A. Biebricher; the initial design had different window shapes, entrance elements, and decorative vases instead of the neoclassical statues at the top floor.

In 1916-1917, under the direction of architects De Vlucht and Domhof, the building underwent a renovation commissioned by N.V. Drukkerij De Standaard, after which it was occupied by the editorial office and printing press of the newspaper. De Standaard was established in 1872 as the main organ of the anti-revolutionaries, led by Abraham Kuyper from its inception until his death in 1920 (with the exception of the years 1901-1905). Afterward, H. Colijn served as editor-in-chief of the newspaper of the Christian brethren during certain periods. The newspaper was banned for an extended period during the occupation years and did not reemerge as a daily after liberation. In 1945, the newspaper Trouw moved into the building, and in the 1960s, the Holland printing press established its presence there.

This office building with a warehouse from 1912-1913 holds significant architectural and typological value. Particularly, the period from 1918 to 1945 when De Standaard was located here, associated with names like Abraham Kuyper and H. Colijn, adds cultural and historical significance to the field of newspaper press history.





CITY CENTRE

HOTEL

WESTCORD

CITY CENTRE

HOTEL

WESTCORD

CITY CENTRE



WONEN EN KOKEN



Het woongedeelte

Entree in het midden van het appartement met een gastentoilet en garderobe. Het appartement is voorzien van een imposante woonkeuken met een centraal kookeiland wat direct doorloopt in een bar/eettafel. Aan de wand is er een opstelling gemaakt met een laag gedeelte voor spoelen en een hoog gedeelte met inbouwapparatuur van Gaggenau zoals een magnetron en oven, een grote koelkast en vriezer, Quooker met bruis en heet water, een wijnklimaatkast en een inductiekookplaat van Bora. De keuken van Bulthaup is volledig wit uitgevoerd en heeft een werkblad van Corian. Aan de straatzijde is er een eetkamer met ruimte voor een lange tafel. Tevens is hier een kastenwand geplaatst met veel opbergruimte. De plafondhoogte van 3,67 meter en veel licht door de hoge ramen geven deze ruimte een prettige sfeer. Aan de rustige achterzijde zijn de slaapkamers en de woonkamer gesitueerd. Deze vertrekken hebben een licht verhoogde houtenvloer. De zitkamer is gelegen in het midden en is deels open naar de woonkeuken en deels afgesloten met een stalen paneel met glas. Ook deze ruimte is zeer licht en transparant door eveneens hoge ramen zoals aan de voorzijde.

English

The entrance to the apartment is located in the middle, featuring a guest toilet and a wardrobe. The apartment boasts an impressive living kitchen with a central cooking island that seamlessly transitions into a bar/dining table. Along the wall, there is a setup with a lower section for washing and a higher section equipped with Gaggenau built-in appliances, including a microwave and oven, a large refrigerator and freezer, a Quooker providing sparkling and hot water, a wine climate cabinet, and a Bora induction cooktop. The Bulthaup kitchen is entirely white and has a Corian countertop.

On the street side, there is a dining room with ample space for a long table, and a wall of cabinets provides abundant storage. The ceiling height of 3.67 meters and the abundant light from the tall windows create a pleasant atmosphere in this area. The bedrooms and the living room are situated at the peaceful rear side. These rooms feature a slightly elevated wooden floor. The central sitting room is partially open to the living kitchen, separated by a steel panel with glass. This space, too, is filled with natural light and transparency due to the tall windows, much like the front side of the apartment.



















SLAPEN EN BADEN



Het slaapgedeelte

Aan weerszijden van de zittingkamer is er een slaapkamer welke beiden ook hoge ramen aan de achterzijde hebben. Beiden kamers zijn ruim opgezet en bieden ruimte aan volwaardige tweepersoonsbedden en een kledingkast. De badkamer is centraal gelegen en heeft een raam aan het lichte hof naast het trappenhuis van het complex. De badkamer is uitgevoerd met een groot ligbad, toilet en een dubbele wastafel.

English

On both sides of the central sitting room, there are spacious bedrooms, each with tall windows at the rear. Both rooms are generously sized, accommodating full-size double beds and a wardrobe. The bathroom is centrally located and has a window facing the courtyard next to the staircase of the building. The bathroom is equipped with a large bathtub, a toilet, and a double sink.



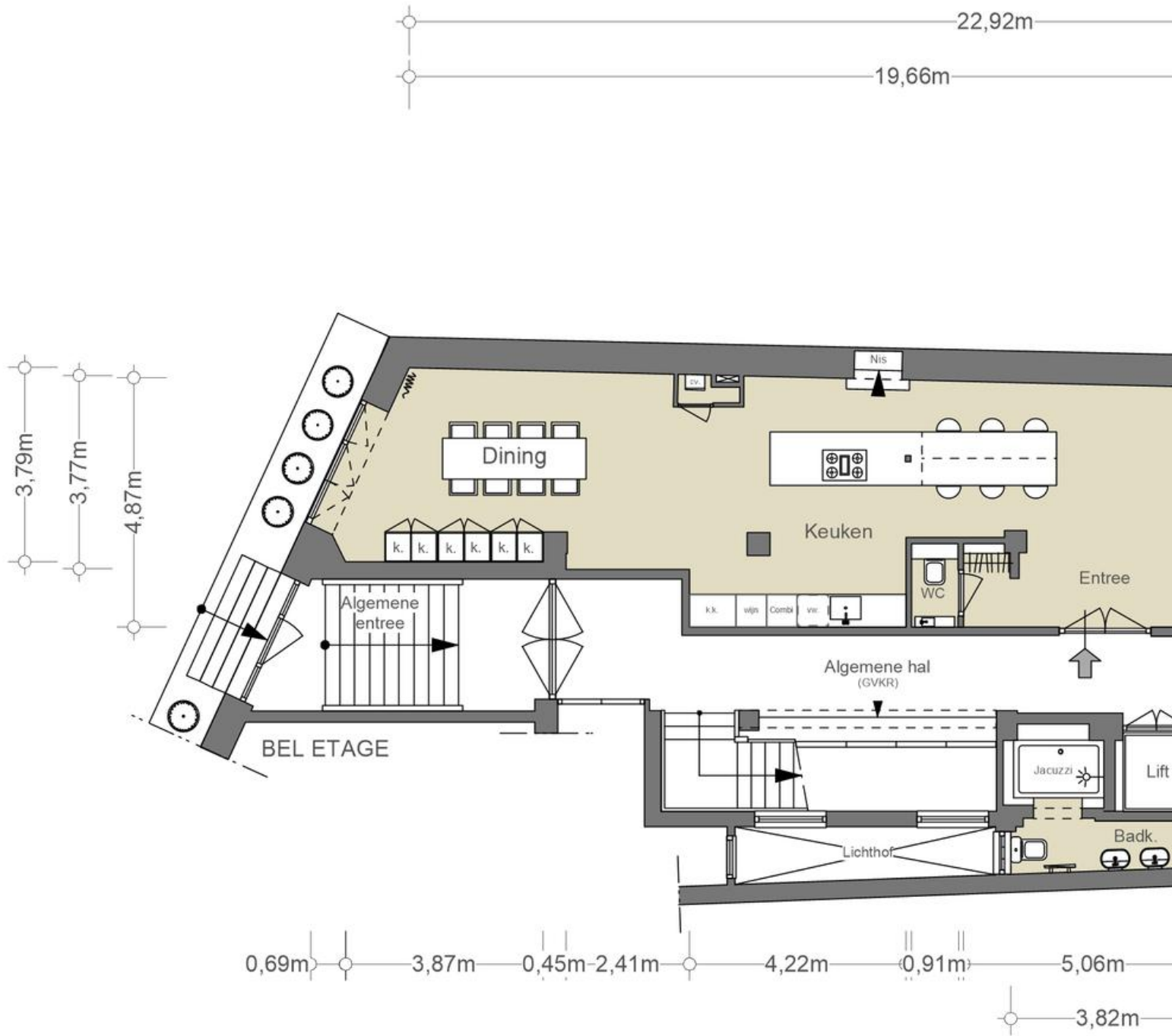




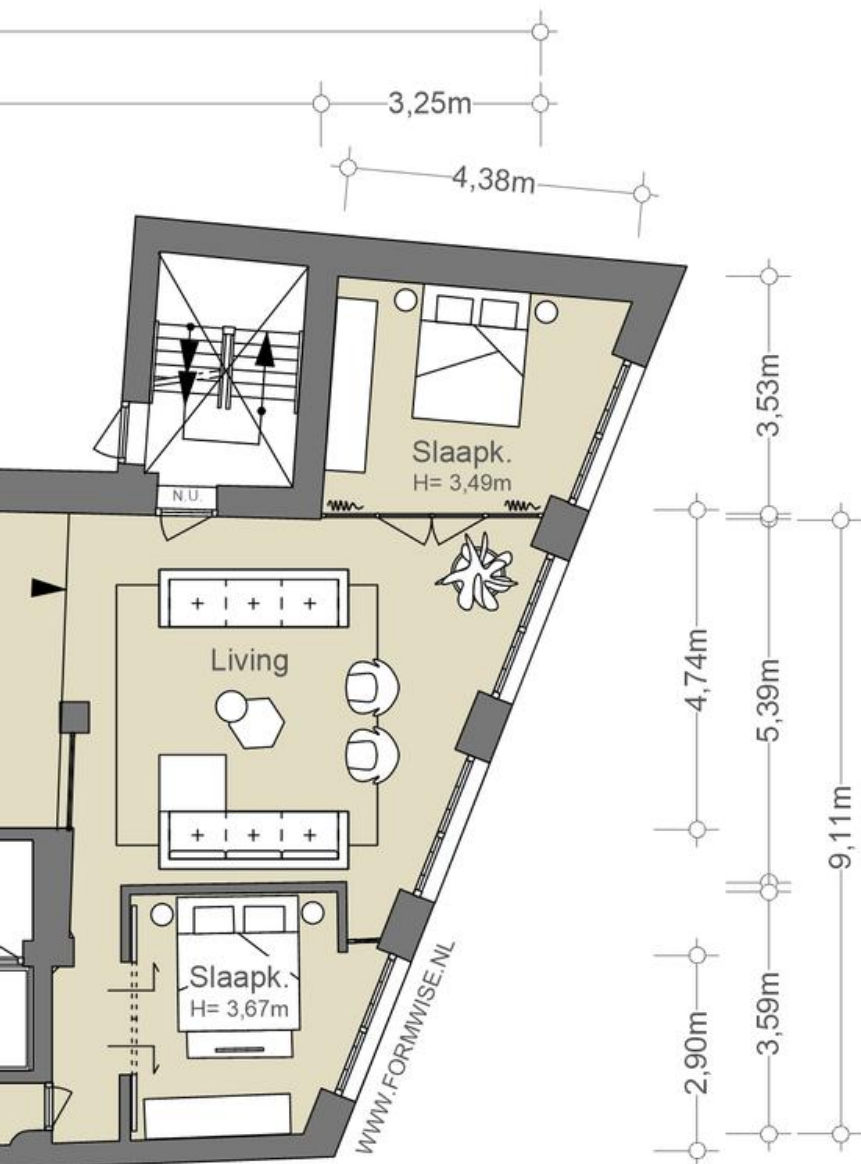








De bel etage



NEN2580/ BBMI - NVM

Gebruiksoppervlakte wonen 147,62 m ²
Overige inpandige ruimte n.v.t.
Gebouwgebonden buitenruimte n.v.t.
Externe bergruimte n.v.t.

De op de tekening aangegeven maten zijn circa-maten, onder voorbehoud van drukfouten.



VOORZIENINGEN

Voorzieningen NO GEFPH

Het appartement heeft hoge plafonds en heeft een compleet lichtplan met diverse spots en hanglampen. In het kook- en eetgedeelte ligt een natuurstenen vloer. In het woon- en slaapgedeelte is er een fraaie houten vloer. De woonkamer is voorzien van inbouw Sonos apparatuur. Vanuit het woongedeelte is er een extra uitgang welke enkel dient als nooduitgang om te kunnen vluchten naar een aangrenzend trappenhuis met uitgang naar de Spuistraat.

English

The apartment features high ceilings and a comprehensive lighting plan with various spotlights and pendant lamps. The cooking and dining area have a natural stone floor, while the living and sleeping areas showcase a beautiful wooden floor. The living room is equipped with built-in Sonos equipment for audio. Additionally, there is an extra exit from the living area, intended solely as an emergency exit, providing access to an adjacent stairwell leading to the Spuistraat.





The best
Shoarma
Falafel
Chickenkebab



DAM
Steak

ARGENT

NEW YORK
PIZZA

HOF

LA BROS
RESTAURANT



Uitgezonderd



Uitgezonderd
Laden en lossen
Ma t/m Za 9.30-12.00uur
Minimaal twee wielen
op trottoir grasg.

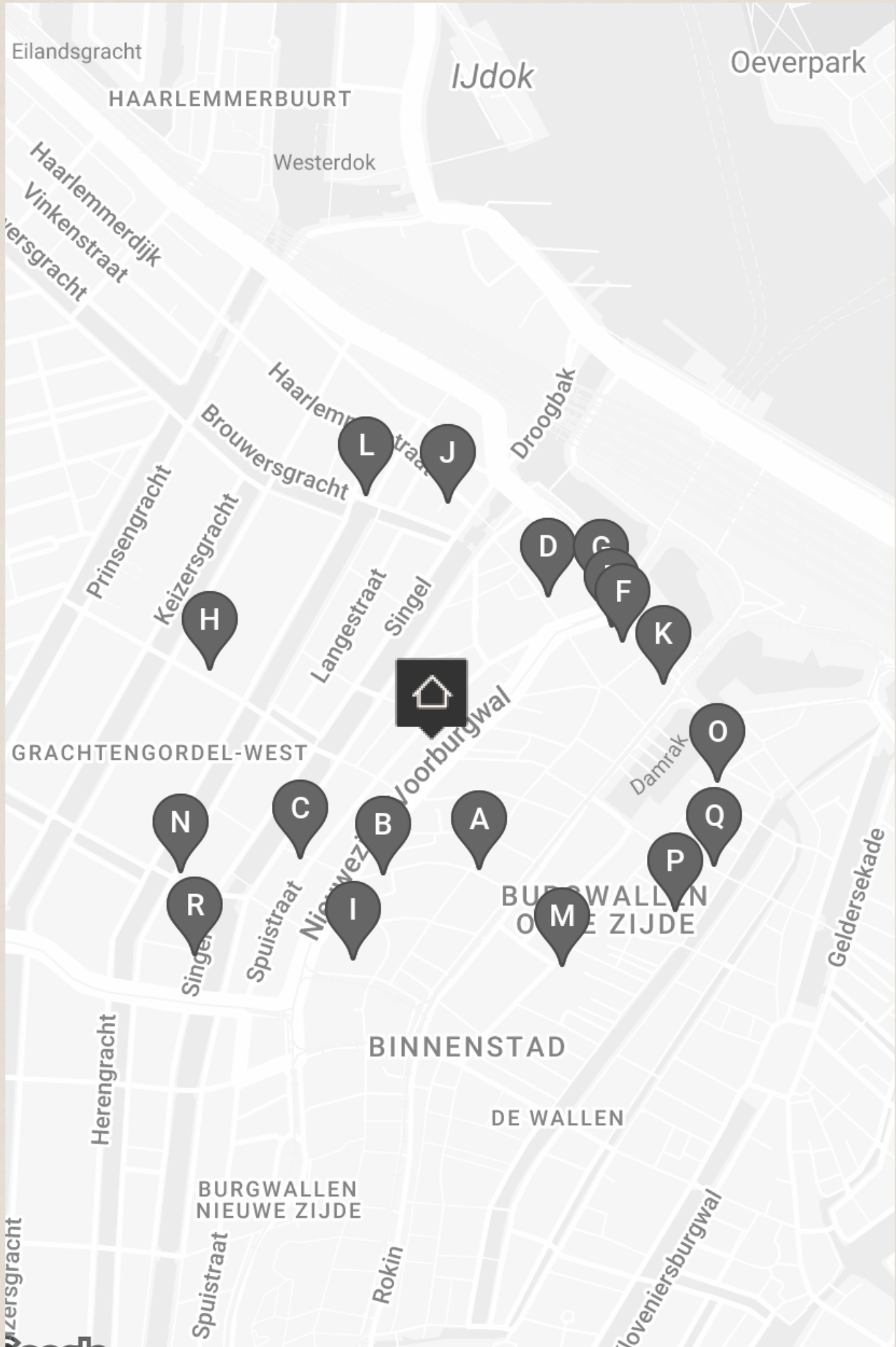
parfumerie
„MARJO“
parfumerie.nl

CAU

DRINK

AS

BUURTGIDS



A **Banketbakkerij van der Linde**
Nieuwendijk 183,
1012 MG Amsterdam

Er staat altijd een enorme rij bij Banketbakkerij van der Linde, maar laat dit je niet afschrikken! De rij loopt enorm vlot door, en het wachten wordt ontzettend beloond.

B **Kaagman en Kortekaas**
Sint Nicolaasstraat 43,
1012 NJ Amsterdam

Bij Kaagman en Kortekaas ga je op avontuur. Chef Kaagman etaleert in iedere gang zijn voorliefdes voor zeevruchten, incurante delen en de traditionele Franse keuken.

C **Caldi E Freddi**
Spuistraat 102,
1012 VA Amsterdam

Amsterdam maakte kennis met de kern van de Italiaanse keuken. Volgens eigenaar Mazziotto draait het om de schoonheid van eenvoud: weinig ingrediënten, maar van hoge kwaliteit. Bij Caldi e Freddi is de essentie hetzelfde: eenvoudig en betaalbaar.

D **Gebroeders Niemeijer**
Nieuwendijk 35,
1012 MA Amsterdam

Dat Nederland een broodcultuur heeft is geen geheim, dus gaat er niets boven een sneetje volkoren van eigen bodem. De Hartog volkorenbroden zijn een begrip in Amsterdam. Al sinds 1896 worden de tarwe gemalen in eigen maalderij.

E **Arca**
Martelaarsgracht 5,
1012 TM Amsterdam

'Portugees comfortfood dat naar een verfijnd niveau wordt opgewaardeerd en vaak met een Aziatische toets extra diepgang krijgt.

F **Art'otel Amsterdam kunstgalerie**
Prins Hendrikkade 33,
1012 TM Amsterdam

De naam zegt het al, maar dit is een kunst hotel. Bijzonder is dat de exposities voor iedereen gratis zijn en elke dag toegankelijk. Het eten is voornamelijk shared dining met Aziatische inspiratie. Ze hebben hier ook lekkere cocktails.

G **Café Karpershoek**
Martelaarsgracht 2,
1012 TP Amsterdam

Café Karpershoek is een van de oudste kroegen van Amsterdam. In 1606 was de Karpershoek een herberg aan het IJ voor de zeelui van de VOC. Vandaag de dag is de Karpershoek een authentieke 'bruine kroeg'.

H **Linguini**
Herenstraat 22,
1015 CB Amsterdam

Essentieel in de Italiaanse keuken is simpliciteit: zolang de ingrediënten goed zijn heb je niet veel nodig. "Less is more". Dat hebben ze bij Linguini in de Herenstraat goed begrepen.

I **De Wine Cellar**
Dam 137,
1012 RJ Amsterdam

De Winecellar is een gezellige, sfeervolle plek om een goed glas wijn te drinken. De eigenaren zijn Argentijns en dat kan je terugzien in de wijnkaart die grotendeels Argentijnse wijnen bevat.

J **Bistrot neuf**
Haarlemmerstraat 9,
1013 EH Amsterdam

Bistrot Neuf is een gezellige bistro met een modern interieur midden in het levendige Amsterdam. Het werd ooit terecht uitgeroepen tot de beste Franse zaak van Amsterdam en dat is te begrijpen.

K **Brasserie Carstens**
Hasselaerssteeg 1,
1012 LG Amsterdam

Brasserie Carstens is heropend in september 2022, met chef-kok Jeroen Bruinsma aan het roer. Deze centraal gelegen brasserie biedt een moderne stadse sfeer, uitstekende service en verse Nederlandse ingrediënten.

L **De Belhamel**
Brouwersgracht 60,
1013 GX Amsterdam

Dit restaurant weet zich zowel qua locatie als qua interieur uniek te onderscheiden. Het restaurant en de bar (een echte speakeasy) hebben allebei een romantische Parijse Art Nouveau sfeer.

M **WI39**
Warmoesstraat 139,
1012 JB Amsterdam

WI39 is zowel een tentoonstellingsruimte als een productieplaats voor hedendaagse kunst. Al sinds 1979 is het gevestigd op de Warmoesstraat hartje Amsterdam en sindsdien heeft het kunstenaars de tijd en ruimte gegeven om zich te kunnen ontwikkelen.

N **Heertje Friet**
Herengracht 169,
1015 BJ Amsterdam

In een authentiek Amsterdams pand, in het oude centrum van Amsterdam, vind je: Heertje Friet. De frieten bij Heertje Friet worden elke dag vers gesneden. Daarbij hebben ze een groot aanbod aan verschillende soorten sauzen met onder andere vegan opties.

O **Sichuan**
Warmoesstraat 17,
1012 HT Amsterdam

Op de Warmoesstraat midden in Amsterdam zit het traditionele Chinese Sichuan restaurant. Hier komen alle chef-koks uit de provincie Sichuan in China en hebben meer dan twintig jaar ervaring in de lokale keuken.

P **Oude Kerk**
Oudekerksplein 23,
1012 GX Amsterdam

De Oude Kerk is een historisch rijksmonument en een centrum voor hedendaagse kunst, gelegen in het oudste gebouw van Amsterdam, midden in het centrum.

Q **Ramen Impossible**
Lange Nieuwe 27,
1012 GS Amsterdam

Midden in hartje Amsterdam zit het tweede restaurant van Akihiro Hara (46) en Atsushi Ishida (44). Ramen Impossible, het zusje van Men Impossible, onderscheidt zich met haar 'Sauce style' Ramen, ook bekend als 'Mazesoba' in het Japans.

R **Restaurant Breda**
Singel 210,
1016 AB Amsterdam

Breda is een stad in het zuiden van Nederland. En je weet wat ze zeggen: hoe zuidelijker, hoe bourgondischer.







BEREIKBAARHEID

Bereikbaarheid

Deze unieke locatie, gelegen in het hart van Amsterdam, biedt een ongeëvenaarde mix van historische charme en hedendaagse levendigheid. Of je nu een lokale bewoner bent of een bezoeker die de stad verkent, de buurt van Nieuwezijds Voorburgwal 56B is de perfecte uitvalsbasis voor het ervaren van alles wat Amsterdam te bieden heeft.

Met de wereldberoemde Dam, op slechts een steenworp afstand, bevind je je in het epicentrum van de Nederlandse cultuur en geschiedenis. Bewonder het koninklijk paleis en de imposante Nieuwe Kerk, die het historische plein sieren. Geniet van de levendige sfeer terwijl je langs de winkels, boetieks en gezellige cafés slentert die deze levendige buurt te bieden heeft.

De Nieuwezijds Voorburgwal staat ook bekend om zijn diverse culinaire scene. Laat je smaakpapillen verwennen met een scala aan internationale gerechten, variërend van gezellige eetcafés tot verfijnde gastronomische ervaringen. Of je nu op zoek bent naar een traditionele Nederlandse maaltijd of wilt genieten van exotische smaken uit de hele wereld, er is voor elk wat wils in deze buurt.

Naast de rijke cultuur en gastronomie biedt de buurt van Nieuwezijds Voorburgwal 56B ook uitstekende mogelijkheden om te winkelen. Ontdek de charmante boetieks en speciaalzaken, waar je unieke kledingstukken, ambachtelijke producten en authentieke souvenirs kunt vinden.

Bereikbaarheid

Gunstig gelegen ten opzichte van de uitvalsweg A10 via de Piet-Heintunnel en de IJ-tunnel. De metrohalte van de Noord-Zuidlijn zijn op korte afstand en op het Rokin zijn meerdere tramlijnen. Ook is het Centraal Station op 10 minuten loopafstand.

Parkeergelegenheid

Parkeren is mogelijk via een vergunningenstelsel op de openbare weg (vergunningsgebied Centrum 2c.).

Met een parkeervergunning voor Centrum-2c mag u parkeren in Centrum-2. Een parkeervergunning voor bewoners kost € 300,- per 6 maanden. Momenteel is er voor dit vergunningsgebied een wachttijd van 15 maanden. Een tweede parkeervergunning is in dit gebied niet mogelijk. Ook is het mogelijk om een vergunning aan te vragen bij Q park middels het parkeerplan. Hier is het ook mogelijk om elektrische voertuigen op te laden. (Bron: Gemeente Amsterdam, juli 2023).







Vraagprijs	€ 1.150.000,- Kosten koper
Aantal kamers	3
Aantal slaapkamers	2
Soort	<ul style="list-style-type: none">• Appartement• Benedenwoning
Onderhoud	<ul style="list-style-type: none">• Intern: Uitstekend• Extern: Goed
Oppervlakten & Inhoud	<ul style="list-style-type: none">• Woonoppervlakte: 148 m²• Inhoud: 545 m³
Voorzieningen	<ul style="list-style-type: none">• Jacuzzi• Lift• Natuurlijke ventilatie• Tv kabel• Mechanische ventilatie
Parkeerfaciliteiten	<ul style="list-style-type: none">• Betaald parkeren• Parkeervergunningen
Bijzonderheden	Monument

Buitenruimte

- Geen tuin

Liggingen

- In centrum

Kadastraal

- Gemeente: Amsterdam
- Sectie: F
- Nummer: 7417
- Indexnummer: 4

Warmwater

- Cv ketel

Verwarmingssoorten

- Cv ketel

Overige kenmerken

- OZB ('23) € 409,01 per jaar
- Rioolrecht ('23) € 160,43 per jaar
- Servicekosten VvE € 207,96 per maand

Broersma.
Elegant in werken
en wonen.

Koningslaan 14
1075 AC Amsterdam

Broersma Wonen
+31 (0)20 305 97 77
wonen@broersma.nl

BROERSMA.NL