



HET GROENE HUIS

GERRIT VAN DER VEENSTRAAT 30
AMSTERDAM

Architectuur
AMSTERDAMSE SCHOOL **5**

Woonkamer en keuken
WONEN EN KOKEN **9**

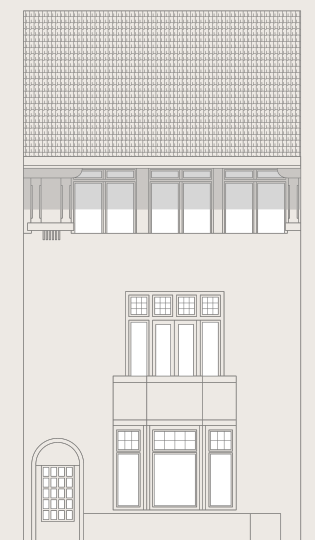
Slaapkamers en badkamer
SLAPEN EN BADEN **19**

Buitenruimte
VOOR- EN ACHTERTUIN **31**

Buurtgids
ZUID **39**

Bereikbaarheid **45**

Kenmerken **50**



Het Groene Huis

OTTE VAN APeldoORN / BROERSMA WERKEN & WONEN

De naam van het woonhuis verwijst naar de betrokkenheid van de laatste bewoners bij de flora en fauna. Dit bijzondere familiehuis verkeert grotendeels in originele staat en heeft nog veel originele details uit de bouwperiode.

Dit traditionele gezinshuis, dat lange tijd in handen is geweest van dezelfde familie, dient als een uitstekend voorbeeld van een klassiek familiehuis. Het heeft altijd als een betrouwbare gezinswoning gefunctioneerd. Nu de verkoop plaatsvindt, zal een nieuwe bewoner het huis renoveren, zodat het weer voor de komende decennia als een gezinshuis kan dienen.

De locatie is bij uitstek geschikt voor gezinnen. De woningen in hetzelfde bouwblok worden ook grotendeels door families bewoond, wat de buurt kindvriendelijk maakt.

Het Groene Huis

The name of the residence reflects the previous owners' dedication to flora and fauna. It is gratifying to see that new owners have been found who will benefit from the sale of this unique family home, which remains largely in its original condition and retains many details from its construction period.

This traditional family home, which has been in the same family for a long time, serves as an excellent example of a classic family house. It has always functioned as a reliable family residence. As the sale takes place, a new resident will renovate the house, ensuring it will continue to serve as a family home for the coming decades.

The location is ideally suited for families. The houses in the same block are also largely occupied by families, making the neighborhood child-friendly.



Otte van Apeldoorn

Mobiel: +31 6 50 23 83 55

otte@broersma.nl



Architectuur

AMSTERDAMSE SCHOOL

Gerrit van der Veenstraat 30, gelegen in Amsterdam-Zuid, is een gemeentelijk monument met aanzienlijke architectonische en historische waarde. Oorspronkelijk bekend als de Euterpestraat, werd dit deel van de straat in de jaren 1920 ontwikkeld en valt onder de Amsterdamse School-bouwstijl, die bekend staat om zijn expressieve en decoratieve architectuur.

Het pand op nummer 30-34 is ontworpen door de architect Gerrit Jan Rutgers in 1930.

Rutgers was een vooraanstaand figuur binnen de Amsterdamse School, een bouwstijl die zich kenmerkt door baksteenconstructies, decoratieve elementen en een expressieve vormgeving. Dit blok woningen vertoont typische kenmerken van deze stijl, zoals de gedetailleerde gevelstenen en het gebruik van baksteen.

Naast de architectonische waarde heeft de straat een rijke geschiedenis, vooral uit de Tweede Wereldoorlog. Na de oorlog werd de straat hernoemd naar Gerrit van der Veen ter ere van zijn moed en bijdrage aan het verzet.

Architecture

Gerrit van der Veenstraat 30, located in Amsterdam-Zuid, is a municipal monument with significant architectural and historical value. Originally known as Euterpestraat, this part of the street was developed in the 1920s and falls under the Amsterdam School architectural style, renowned for its expressive and decorative architecture.

The building at number 30-34 was designed by the architect Gerrit Jan Rutgers in 1930.

Rutgers was a prominent figure within the Amsterdam School, an architectural style characterized by brick constructions, decorative elements, and expressive forms. This block of houses exhibits typical features of this style, such as the detailed facade stones and the use of brick.

In addition to its architectural value, the street has a rich history, particularly from World War II. After the war, the street was renamed Gerrit van der Veen in honor of his bravery and contribution to the resistance.





26



WOONKAMER EN KEUKEN



Wonen en koken

DE DEUR MET GLAS-IN-LOOD-SEGMENTEN SCHEIDT DE VESTIBULE VAN HET TRAPPENHUIS

De voortuin van Gerrit van der Veenstraat 30 vormt een stijlvol visitekaartje met zijn stenen muurtje en diverse beplanting, die een ideale scheiding vormt tussen de openbare ruimte en het huis. De tuin eindigt bij een gevel die opvalt door zijn elegante accenten, zoals een getoogde deur, een erker en een voorbalkon, wat de woning een chique uitstraling verleent. Bij binnenkomst wordt de aandacht getrokken door de elegante vestibule, afgewerkt met wit marmer en zwarte lijsten op zowel de lambrisering als de vloer. Een bijzonder gave houten deur met glas-in-lood-segmenten scheidt deze ruimte van de gang en het trappenhuis, wat de charme van vervlogen tijden benadrukt.

De woonkamer bestaat uit twee en-suite kamers met originele schouwen van rood gesteente. De voorkamer heeft een charmante erker, terwijl de achterkamer openslaande deuren naar de tuin heeft. De ruimtes worden gescheiden door houten en-suite kasten met schuifdeuren voorzien van glas-in-lood, waardoor het licht en ruimtelijk gevoel van het geheel wordt versterkt. Met een plafondhoogte van meer dan 3 meter voelt de ruimte bijzonder licht en open aan.

De keuken weerspiegelt de tijdsgeest met mozaïektegels op de vloer, typerend voor de bouwperiode, en een klassieke Bruynzeel-keuken met bovenkasten. Aan de voorzijde van het pand bevindt zich een ruime voorraadkelder, verdeeld in twee compartimenten, die zorgt voor voldoende opslagruimte.

Living and cooking

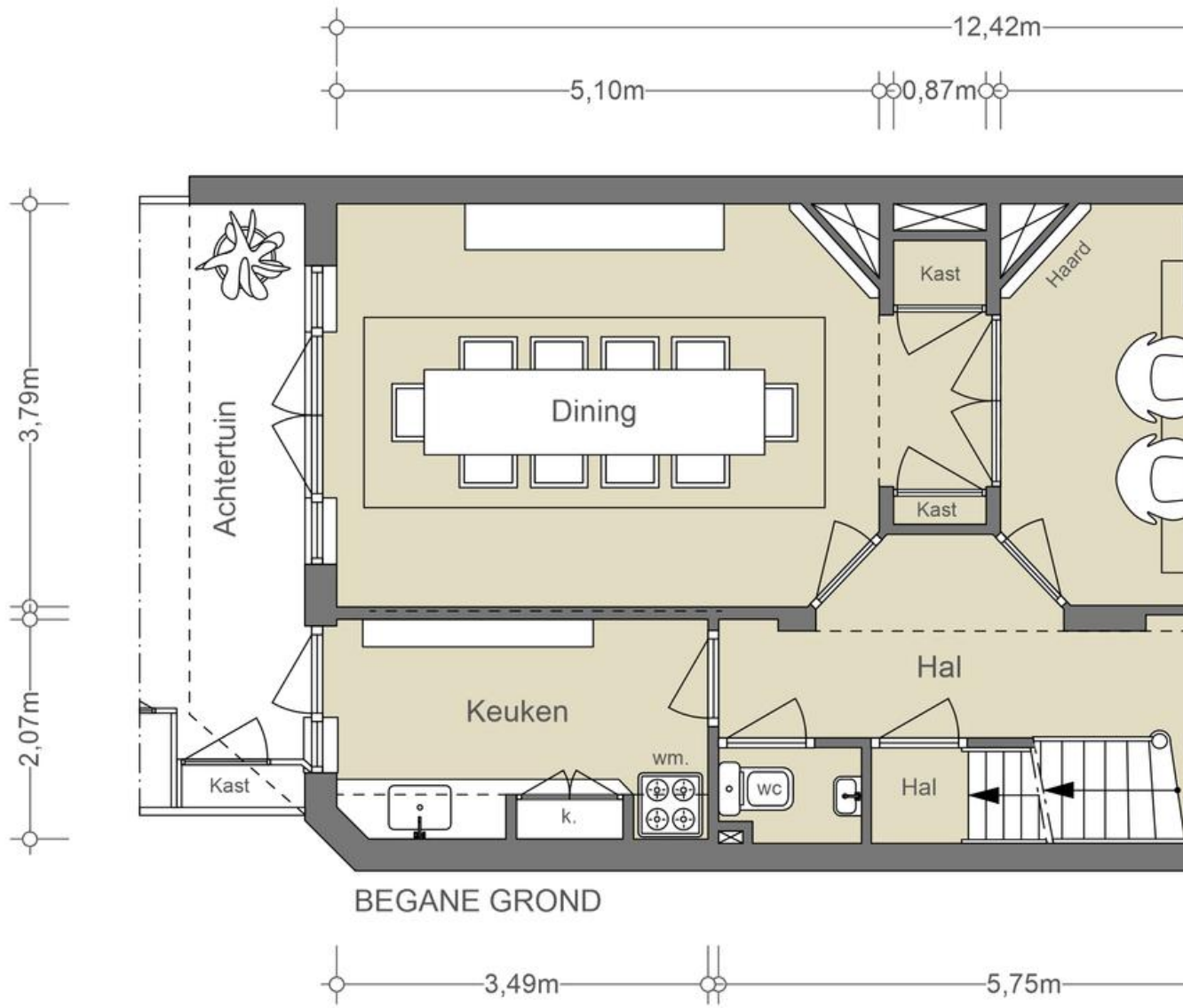
The front garden of Gerrit van der Veenstraat 30 presents a stylish first impression with its stone wall and diverse plantings, providing an ideal separation between the public space and the house. The garden leads to a facade distinguished by its elegant features, such as an arched door, a bay window, and a front balcony, giving the home a sophisticated appearance. Upon entering, attention is drawn to the elegant vestibule, finished with white marble and black borders on both the wainscoting and the floor. A striking wooden door with stained glass segments separates this space from the hallway and staircase, highlighting the charm of bygone times.

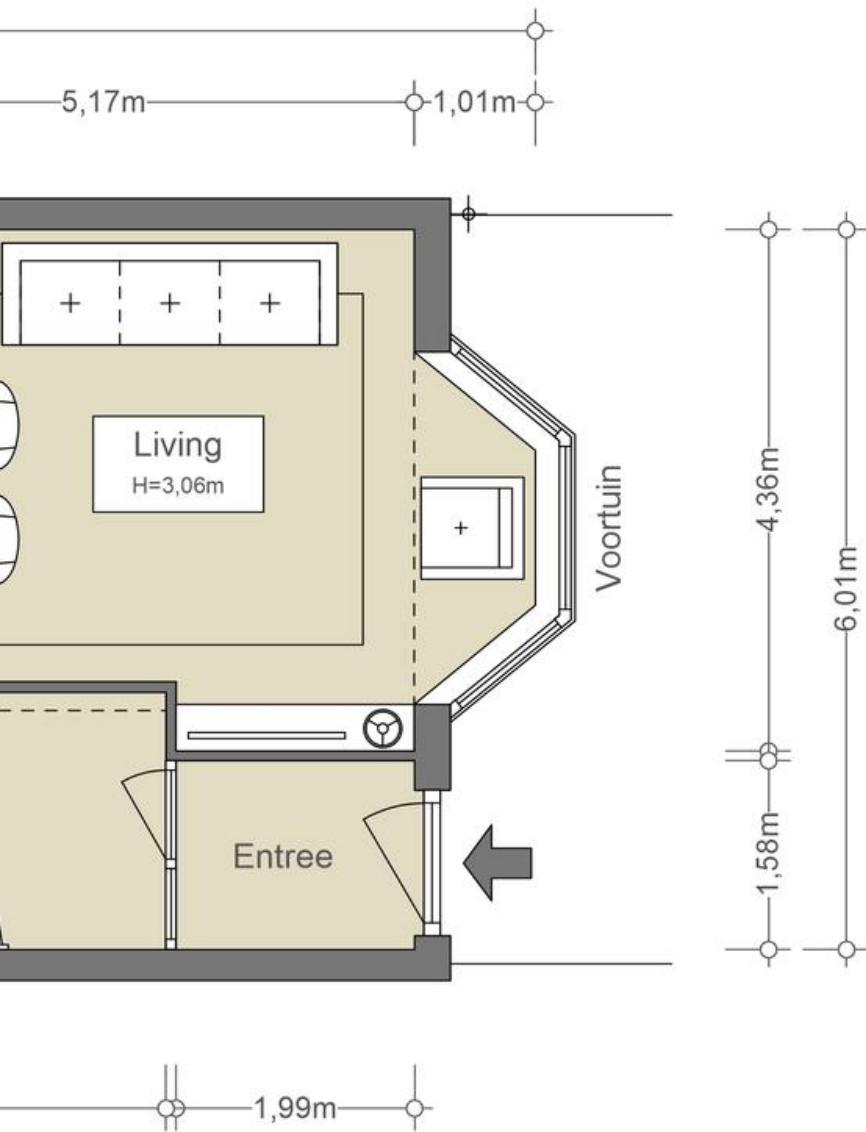
The living room consists of two en-suite rooms with original red stone fireplaces. The front room features a charming bay window, while the rear room has French doors leading to the garden. These spaces are separated by wooden en-suite cabinets with sliding doors adorned with stained glass, enhancing the light and spacious feel of the area. With a ceiling height of over 3 meters, the space feels particularly bright and open.

The kitchen reflects the period's style with mosaic tiles on the floor, typical of the era, and a classic Bruynzeel kitchen with upper cabinets. At the front of the property is a spacious storage cellar, divided into two compartments, providing ample storage space.









NEN2580/ BBMI - NVM

Gebruiksoppervlakte wonen	69,46 m ²
Overige inpandige ruimte	n.v.t.
Gebouwgebonden buitenruimte	n.v.t.
Externe bergruimte	n.v.t.

De op de tekening aangegeven maten zijn circa-maten, onder voorbehoud van drukfouten.







SLAAPKAMERS EN BADKAMER



Slapen en baden

HET FAMILIEHUIS BESCHIKT OVER ZES RUIME SLAAPKAMERS

De voorkamer op de eerste verdieping beschikt over een balkon op de erker met openslaande deuren op het zuiden, wat zorgt voor veel natuurlijk licht en een prettig uitzicht. Deze kamer is voorzien van vaste kasten en biedt een royale verdiepingshoogte. De centraal gelegen badkamer behoudt zijn oorspronkelijke tegelvloer en is strategisch geplaatst voor toegankelijkheid. De achterkamer heeft toegang tot een balkon dat over de volle breedte van het huis loopt, ideaal voor ontspanning en buitenleven. De zijkamers op deze verdieping hebben een breedte van bijna twee meter en er is een apart toilet aanwezig.

Op de tweede verdieping bevinden zich nog twee zijkamers, waarvan één momenteel als keuken wordt gebruikt. De voorkamer op deze verdieping heeft twee paar openslaande deuren die uitkomen op een balkon op het zuiden, wat extra lichtinval en een mooi uitzicht biedt. In het midden van de verdieping is een grote berging gesitueerd, die toegang biedt tot het dak. De achterkamer op deze verdieping beschikt over een grote vaste kast voor extra opslagruimte.

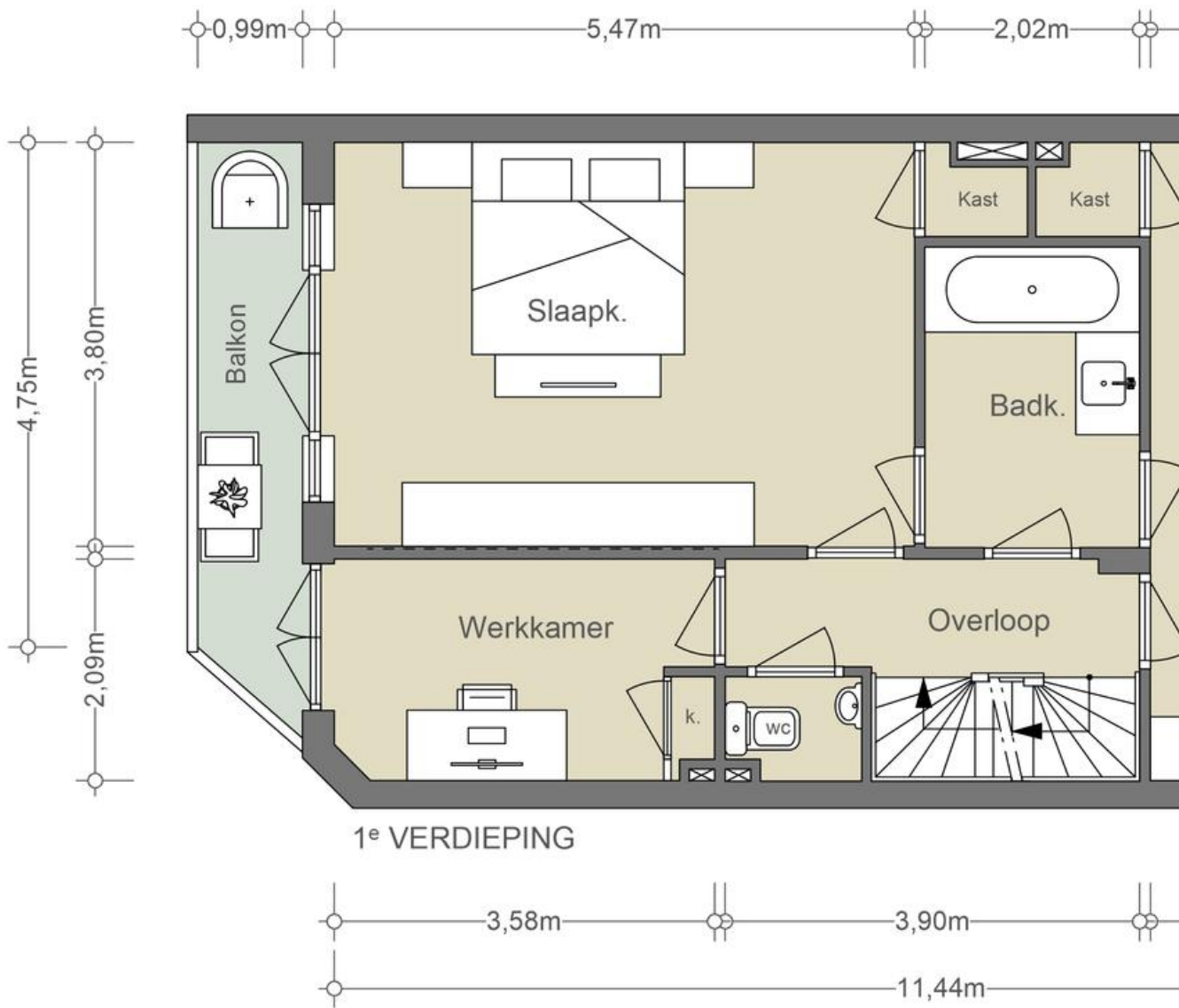
Sleeping and bathing

The front room on the first floor features a balcony with a bay window and south-facing French doors, allowing plenty of natural light and a pleasant view. This room includes built-in wardrobes and offers a generous ceiling height. The centrally located bathroom retains its original tiled floor and is strategically positioned for accessibility. The rear room has access to a balcony that spans the full width of the house, ideal for relaxation and outdoor living. The side rooms on this floor are nearly two meters wide, and there is a separate toilet available.

On the second floor, there are two additional side rooms, one of which is currently used as a kitchen. The front room on this floor has two pairs of French doors leading to a south-facing balcony, providing extra light and a lovely view. In the center of the floor is a large storage area with access to the roof. The rear room on this floor includes a large built-in wardrobe for additional storage space.

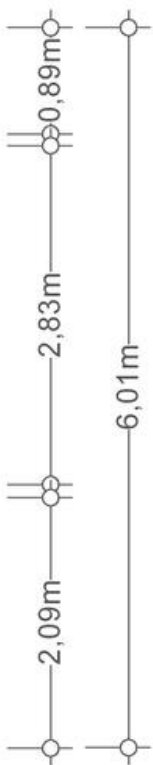






3,76m

0,81m

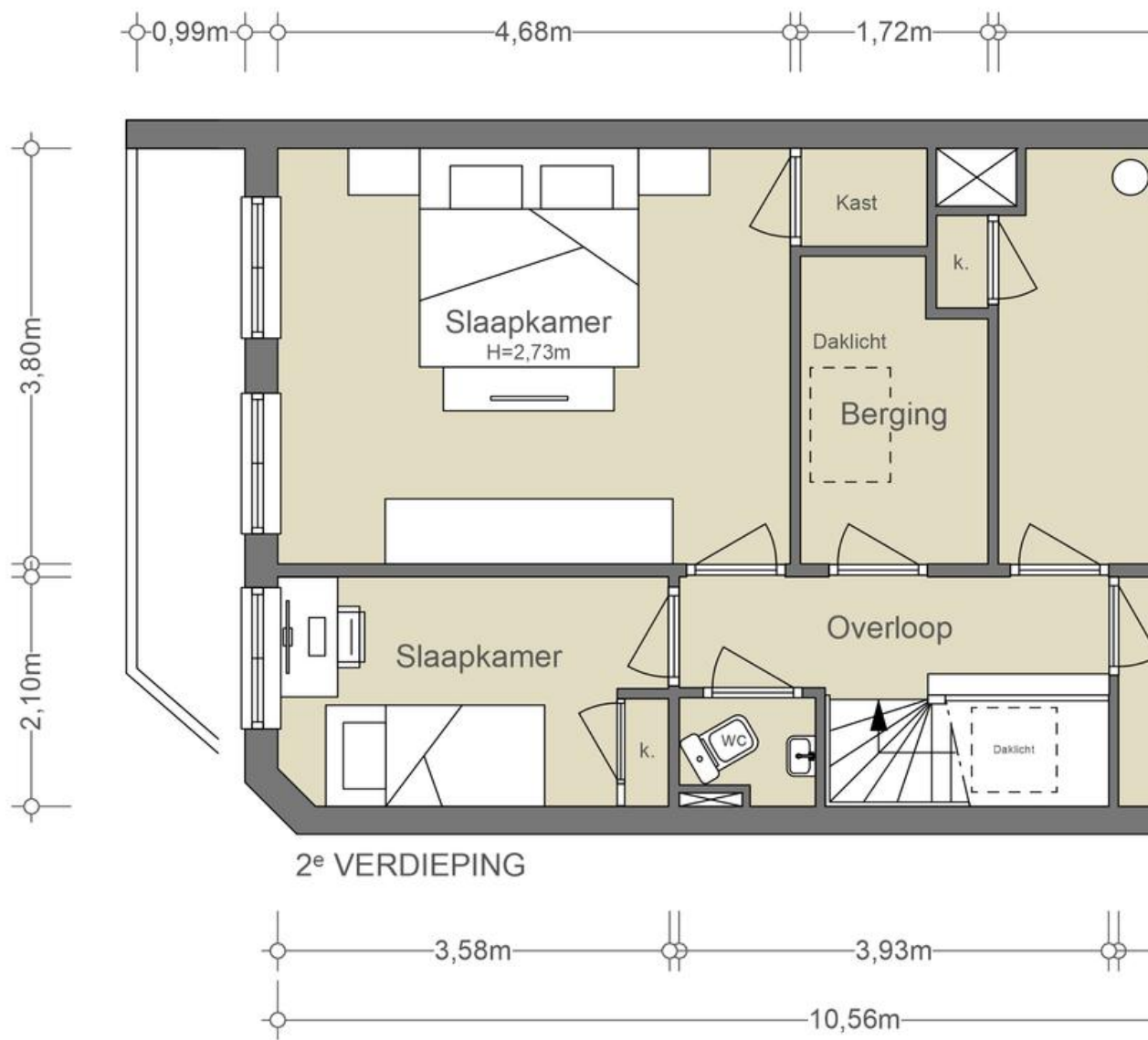


3,76m

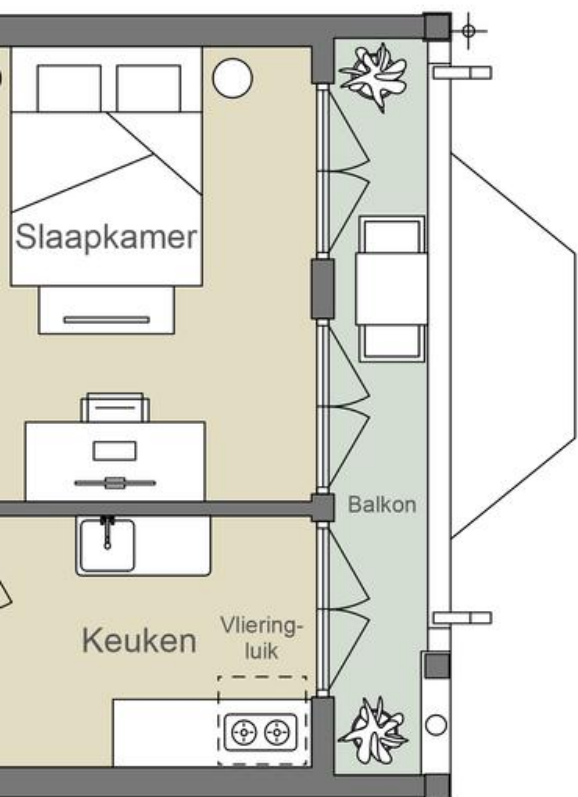
NEN2580/ BBMI - NVM

Gebruiksoppervlakte wonen
68,71 m ²
Overige inpandige ruimte
n.v.t.
Gebouwgebonden buitenruimte
5,11 m ² + 1,63 m ²
Externe bergruimte
n.v.t.

De op de tekening aangegeven maten zijn circa-maten, onder voorbehoud van drukfouten.



3,97m 0,79m



2,87m 0,73m



NEN2580/ BBMI - NVM

Gebruiksoppervlakte wonen
62,92 m ²
Overige inpandige ruimte
n.v.t.
Gebouwgebonden buitenruimte
4,77 m ²
Externe bergruimte
n.v.t.

De op de tekening aangegeven maten zijn circa-maten, onder voorbehoud van drukfouten.







BUITENRUIMTE



Voor- en achtertuin

DE MEERDERE BUITENRUIMTES ZIJN IDEEAAL VOOR ONTSPANNING

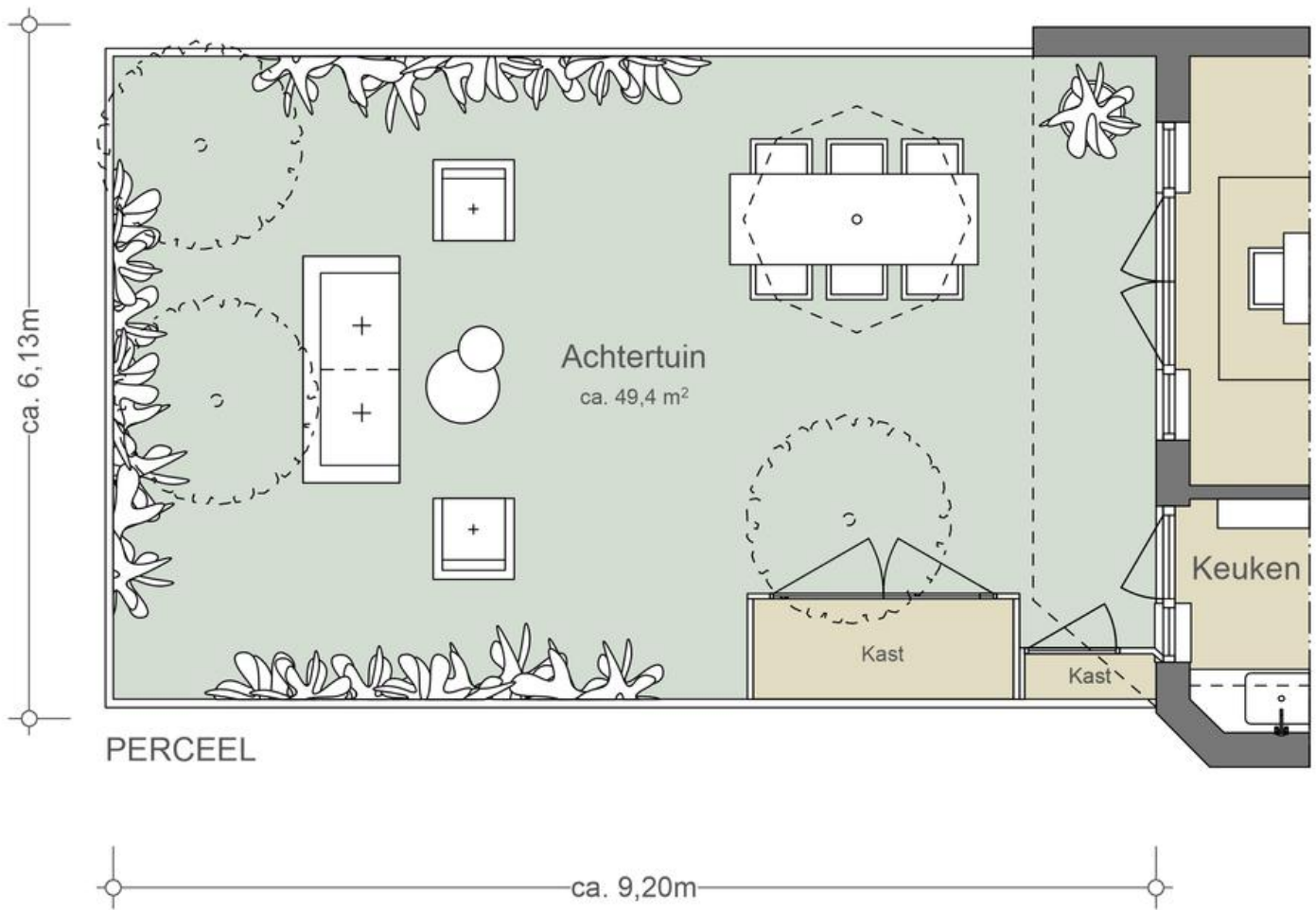
Ervaar de rust en schoonheid van de diverse buitenruimtes, waaronder een charmante voortuin, meerdere balkons aan zowel de voor- als achterkant van het huis, en een diepe achtertuin die ochtend- en middagzon biedt. Deze veelzijdige buitenruimtes zijn ideaal voor ontspanning en recreatie, en bieden tal van mogelijkheden om te genieten van het buitenleven. Perfect voor gezinsleven en het creëren van een aangename leefomgeving.

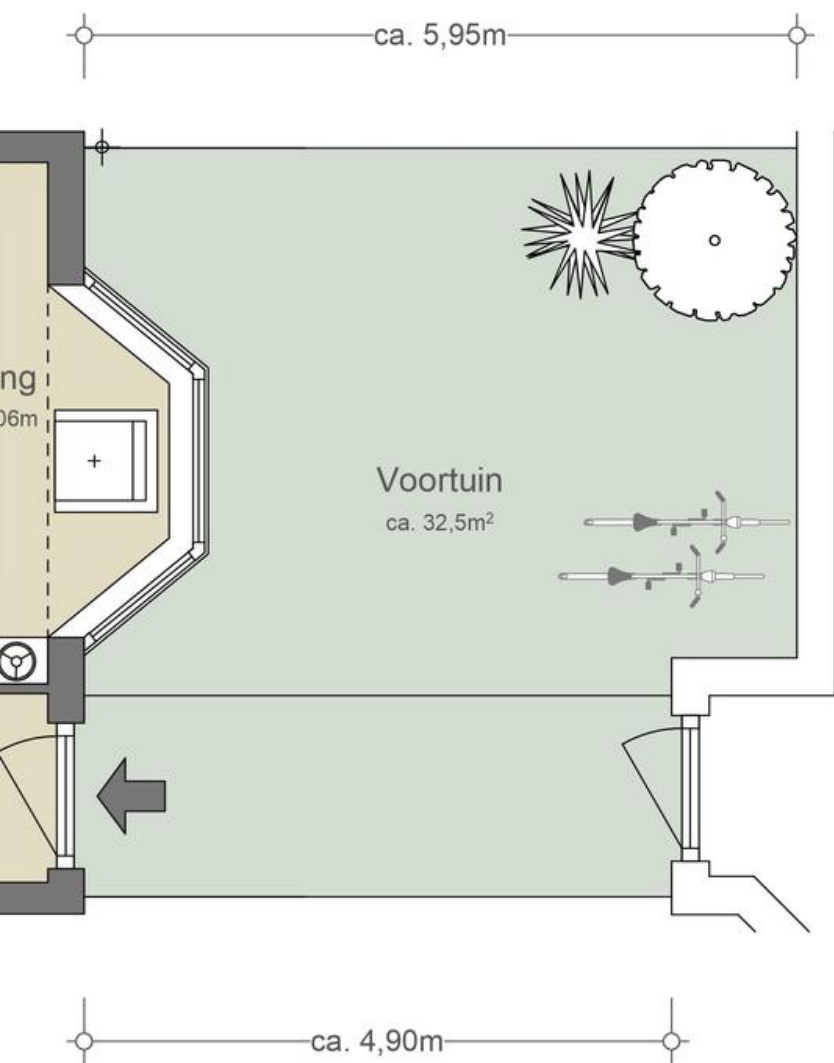
Front and back gardens

Experience the tranquility and beauty of the various outdoor spaces, including a charming front garden, multiple balconies at both the front and back of the house, and a deep backyard that offers morning and afternoon sun. These versatile outdoor areas are perfect for relaxation and recreation, providing ample opportunities to enjoy outdoor living. Ideal for family life and creating a pleasant living environment.









NEN2580/ BBMI - NVM

Gebruiksoppervlakte wonen n.v.t.
Overige inpandige ruimte n.v.t.
Gebouwgebonden buitenruimte n.v.t.
Externe bergruimte 2,50 m ²

De op de tekening aangegeven maten zijn circa-maten, onder voorbehoud van drukfouten.



SAINTS  STARS

BUURTGIDS



A **Cafecito**
Beethovenstraat 19,
1077 HM Amsterdam

Cafecito, een minimalistische koffiezaak, biedt hoogwaardige koffie uit stralend witte machines.

B **Et Claire**
Beethovenstraat 38,
1077 JJ Amsterdam

Op de Beethoven straat bevindt zich Et Claire. Et Claire is ontstaan uit een voorliefde voor de beste viennoiserie, koffie, (ijs)thee in combinatie met eindeloze zoete en hartige mogelijkheden.

C **Slagerij Hergo**
Beethovenstraat 49,
1077 HN Amsterdam

Slagerij Hergo is de vleesspecialist in Amsterdam. Al in 1930 begon de heer Cantor, een Duitse worstmaker, samen met zijn vrouw die uit een Amsterdamse slagersfamilie kwam, zijn slagerij met typische Duitse worstspecialiteiten.

D **Winebar QV**
Beethovenstraat 58,
1077 JK Amsterdam

Bij Winebar QV kan je in principe de hele dag doorbrengen alsof je in Italië bent. Je begint met een Italiaanse espresso, luncht met een warme maaltijd en sluit af met een goed glas wijn met bijbehorend een Italiaanse aperitivo.

E **Flower fusion**
Rubensstraat 45,
1077 MJ Amsterdam

Elke zaterdag van 9:30 tot 17:00 kunt u Ilona Bokma van Flowerfusion vinden op de ZuiderMRKT. Unieke en schitterende bloemen waardoor je het gevoel krijgt middenin een pluktuin te staan.

F **KID**
Ruysdaelkade 251,
1072 AX Amsterdam

Levy Byron, Joshua Styns en Steven Mamahit begonnen tijdens de pandemie. Het concept begon als pop-up en heeft nu een vaste locatie op de Ruysdaelkade. Het menu is inmiddels fors uitgebreid. Yakitori van kip met kaffir lime en chillies.

G **Café wildschut**
Roelof Hartplein 1,
1071 TR Amsterdam

Café wildschut zit aan het Roelof Hartplein en is een ideale uitvalbasis om een drankje te doen. Vooral 's zomers ben je hier aan het goede adres, het terras heeft namelijk van 's ochtends vroeg tot 's avonds zon.

H **Brasserie van Baerle**
Van Baerlestraat 158,
1071 BG Amsterdam

De Franse brasserie van Baerle is niet meer weg te denken uit het Amsterdamse stadsbeeld. Met een levensloop van al 41 jaar in Amsterdam-Zuid, is het een vertrouwde plek.

I **Sjefietshé**
Van Ostadestraat 1,
1072 SL Amsterdam

Sjefietshe is een cevicheria in het midden van de Pijp, met een mooi terras met genoeg plek.

J **Galerie Fleur & Wouter**
Van Ostadestraat 43,
1072 SN Amsterdam

Galerie Fleur & Wouter werd in 2019 opgericht door Fleur Feringa en Wouter van Herwaarden. De galerie heeft als missie jongeren te betrekken bij kunst, hen vertrouwd te maken met galerieën en aan te moedigen om kunst te verzamelen.

K **GoMulan Gallery**
Van Ostadestraat 43A,
1072 SN Amsterdam

In 2018 opende GoMulan Gallery haar deuren als een pop-up galerie, opgericht door Mulan Go (1998). Slechts drie maanden later vestigde de galerie zich permanent als een artistieke ruimte.

L **Café Loetje**
Johannes Vermeerstraat 52,
1071 DT Amsterdam

In 1977 werd café Loetje opgericht als biljartcafé door Ludwig 'Loetje' Klinkhamer, maar het duurde niet lang voor men het biljart inruilde voor de ossenhaasbiefstuk die werd geserveerd.

M **Roberto's Restaurant Amsterdam**
Apollolaan 138,
1077 BG Amsterdam

In de top tien Italiaanse restaurants van Amsterdam mag Roberto's niet ontbreken. Het restaurant is gelegen in het Hilton hotel, waar de iconische Italiaanse keuken sinds 25 jaar de borden vult.

O **En Japanese kitchen & Sake bar**
Dusartstraat 53 h,
1072 HP Amsterdam

En Japanese kitchen & Sake bar En Japanese kitchen & Sake bar opent in 2015 zijn deuren. Chef Ken Osawa en Ryuji Ikemizu (restaurant manager), die voorheen bij Yamazato werkten, brengen de originele Japanse keuken in zicht.

Q **Hot&Hot**
Hobbemakade 63,
1071 XL Amsterdam

De naam van het restaurant is uiteraard geïnspireerd op de essentie van hotpot, maar daarbij gaat het zowel om het eten eten als dat ons lichaam voortdurend warm moet blijven tijdens de maaltijd.

N **Renzo's Delicatessen**
Van Baerlestraat 67,
1071 AR Amsterdam

Bij Renzo's Delicatessen draait het om huisgemaakte, culinaire en Italiaanse producten. Alle gerechten worden hier dagvers gemaakt. Naast Renzo's klassiekers is er ook een variërend menu.

P **Sora Sapporo**
Ceintuurbaan 49,
1072 ET Amsterdam

Sora Sapporo Ramen serveert authentieke Japanse ramen en andere Aziatische gerechten. Het restaurant heeft twee vestigingen in Amsterdam, waarvan één is geleden aan de Ceintuurbaan in de Pijp. Het restaurant staat bekend om zijn smaakvolle noedels.

R **Tapi 'n Bowls**
Ceintuurbaan 238,
1072 GE Amsterdam

Bij Tapi 'n Bowls bieden ze Braziliaanse gerechten met een moderne jonge twist. De specialiteiten zijn Tapiocas en exotische smoothie bowls. De smoothie bowls worden geserveerd met meer dan 200 verschillende soorten vruchten met verschillende kleuren en smaken.



BEREIKBAARHEID

Bereikbaarheid

Het huis is gelegen in het rustige en brede gedeelte van de Gerrit van der Veenstraat, tussen het Apollohouse en de Beethovenstraat. Dit gedeelte kenmerkt zich door de brede stoepen en huizen met voortuinen. Het vele groen en het goede aanbod van scholen maken het een ideale locatie voor een gezin. De ligging is zeer gunstig ten opzichte van kantoren op de Zuidas, het Beatrixpark en De Pijp. De Scheldestraat en Beethovenstraat, gezellige winkelstraten met volop goede horecagelegenheden, liggen om de hoek. Daarnaast zijn goede scholen en kinderopvang in de buurt aanwezig.

Bereikbaarheid

De locatie is uitstekend bereikbaar, zowel met eigen vervoer (dichtbij aansluiting op de Ringweg A10 en de belangrijkste uitvalswegen A2, A1 en A4) als met het openbaar vervoer (NS stations Rai en Amsterdam Zuid, Noord/Zuid metrolijn en trams).

Parkeergelegenheid

Parkeren is mogelijk via een vergunningenstelsel op de openbare weg (vergunninggebied Zuid 2.2). Met een parkeervergunning voor Zuid mag u parkeren in Zuid-1, Zuid-2 en Zuid 8. Een parkeervergunning voor bewoners kost € 186,29 per 6 maanden, een tweede vergunning kost € 465,73 per 6 maanden. Momenteel is er voor dit vergunninggebied geen wachttijd. (Bron: Gemeente Amsterdam, augustus 2024).

Neighborhood

The house is located on the quiet and wide section of Gerrit van der Veenstraat, between Apollohouse and Beethovenstraat. This area is characterized by broad sidewalks and houses with front gardens. The abundance of greenery and the good selection of schools make it an ideal location for families. The location is very convenient for offices on the Zuidas, Beatrixpark, and De Pijp. The nearby Scheldestraat and Beethovenstraat, lively shopping streets with excellent dining options, are just around the corner. Additionally, good schools and childcare facilities are close by.

Accessibility

The location is excellently accessible by both private transport (close to the Ring A10 and major roads A2, A1, and A4) and public transport (NS stations Rai and Amsterdam Zuid, North/South metro line, and trams).

Parking

Parking is possible through a permit system on the public road (permit area Zuid 2.2). With a Zuid parking permit, you can park in Zuid-1, Zuid-2, and Zuid-8. A resident parking permit costs €186.29 per 6 months, while a second permit costs €465.73 per 6 months. Currently, there is no waiting time for this permit area. (Source: Municipality of Amsterdam, August 2024).







Vraagprijs	€ 2.250.000,- Kosten koper
Aantal kamers	<ul style="list-style-type: none">• 8
Aantal slaapkamers	<ul style="list-style-type: none">• 6
Soort	<ul style="list-style-type: none">• Herenhuis• Tussenwoning• Woonhuis
Onderhoud	<ul style="list-style-type: none">• Intern: Matig• Extern: Matig
Oppervlakten & Inhoud	<ul style="list-style-type: none">• Woonoppervlakte: 240 m²• Overige inpandige ruimte: 5 m²• Gebouwbonden buitenruimte: 12 m²• Externe bergingruimte: 2 m²
Bouwjaar	<ul style="list-style-type: none">• 1929
Voorzieningen	<ul style="list-style-type: none">• Natuurlijke ventilatie• Rookkanaal• Tv kabel
Parkeerfaciliteiten	<ul style="list-style-type: none">• Betaald parkeren• Parkeervergunningen

Grondsituatie

- Eigendom belast met erfpacht
- Erfpachtcanon € 5.014,32 per jaar *
- * In beginsel IB aftrekbaar

Buitenruimte

- Achtertuin gelegen op het noorden van circa 50 m²
- Voortuin gelegen op het zuiden van circa 33 m²
- Drie balkons

Liggingen

- Aan rustige weg
- In woonwijk

Kadastraal

- Gemeente: Amsterdam
- Sectie: Z
- Nummer: I357

Warmwater

- Cv ketel
- Geiser eigendom

Verwarmingssoorten

- Cv ketel

Broersma.
Elegant in werken
en wonen.

Koningslaan 14
1075 AC Amsterdam

Broersma Wonen
+31 (0)20 305 97 77
wonen@broersma.nl

BROERSMA.NL