



ECLECTIC LIVING

KONINGINNEWEG 47 HUIS
AMSTERDAM

Architectuur **5**

Woonkamer en keuken
WONEN EN KOKEN **9**

Slaapkamers en badkamer
SLAPEN EN BADEN **19**

De buitenruimte en het
souterrain
DE TUIN EN HET BALKON **29**

Buurtgids
OUD-ZUID **37**

Bereikbaarheid **45**

Kenmerken **50**



Eclectic Living

RONALD VAN DE BIJL / BROERSMA WERKEN & WONEN

Een licht en uiterst verzorgd familiehuus van circa 145 m², verdeeld over twee woonlagen en een souterrain. De rijke uitstraling van het gebouw en het moderne interieur maken het zeer prettig wonen in Zuid. Het benedenhuis is goed onderhouden en heeft een zonnige tuin op het zuiden. Het benedenhuis is perfect voor een gezin of een stel dat royaal wil wonen, bijvoorbeeld met een goede werkplek aan huis.

Eclectic Living

A bright and extremely well-maintained family home of approximately 145 m², spread over two floors and a basement. The building's rich appearance and modern interior make living in Zuid very enjoyable. The ground floor is well-maintained and has a sunny south-facing garden. The ground floor is perfect for a family or a couple looking for spacious living, for example with a great home office.



Ronald van de Bijl
Mobiel: +31 6 51 42 91 95
ronald@broersma.nl



Architectuur

Het pand aan de Koninginneweg 47 is in 1897 gebouwd als een drie-eenheid samen met nr. 49 en 51, door de architecten J. Greiner en S. Luteijn. De bouwstijl kan worden getypeerd als eclecticisme. Oneerbiedig gezegd is eclecticisme 'een beetje van dit en een beetje van dat'. De architect leent elementen uit verschillende bouwstijlen. Bij een goed doordacht eclectisch ontwerp ontstaat echter een samenhangend nieuw geheel, door het beste uit de diverse oude stijlen te gebruiken. Deze stijl was populair in de tweede helft van de 19e eeuw, vooral in de uitbreidingswijken. Door de grote bouwproductie in die tijd konden veel ornamenten seriematig worden gemaakt. Architecten, of aannemers die als architect optraden, bestelden de gewenste ornamenten uit een catalogus. Vooral ornamenten in classicistische stijl of in de 18e-eeuwse Lodewijkstijlen waren populair: frontons, festoenen, guirlandes, halfzuiltjes. Voorbeelden hiervan zijn de voormalige Nederlandsche Bank aan de Oude Turfmarkt, het Koning Willems huis in de Egelantiersstraat en de witgepleisterde herenhuizen aan de Plantage Parklaan.

Architecture

The building at Koninginneweg 47 was constructed in 1897 as a trio together with numbers 49 and 51, by architects J. Greiner and S. Luteijn. The architectural style can be described as eclecticism. Put bluntly, eclecticism is 'a little bit of this and a little bit of that'. The architect borrows elements from various architectural styles. However, in a well-thought-out eclectic design, a cohesive new whole is created by using the best from the different old styles. This style was popular in the second half of the 19th century, especially in expanding neighborhoods. Due to the large-scale construction during that time, many ornaments could be mass-produced. Architects, or contractors acting as architects, ordered the desired ornaments from a catalog. Ornaments in classical styles or 18th-century Louis styles were particularly popular: pediments, festoons, garlands, pilasters. Examples of this include the former Nederlandsche Bank on the Oude Turfmarkt, the Koning Willems huis on the Egelantiersstraat, and the white-plastered townhouses on the Plantage Parklaan.







AIR AND TEMPERATURE



Indoor plants are a great tool for creating comfort and...
helping you regulate your mood and...
improving the air quality in your home...
and making your space feel more...
inviting. If you're regularly feeling...
stressed, trying to bring more...
plants into your home...
can be a great way to...
feel better.

WOONKAMER EN KEUKEN



Wonen en koken

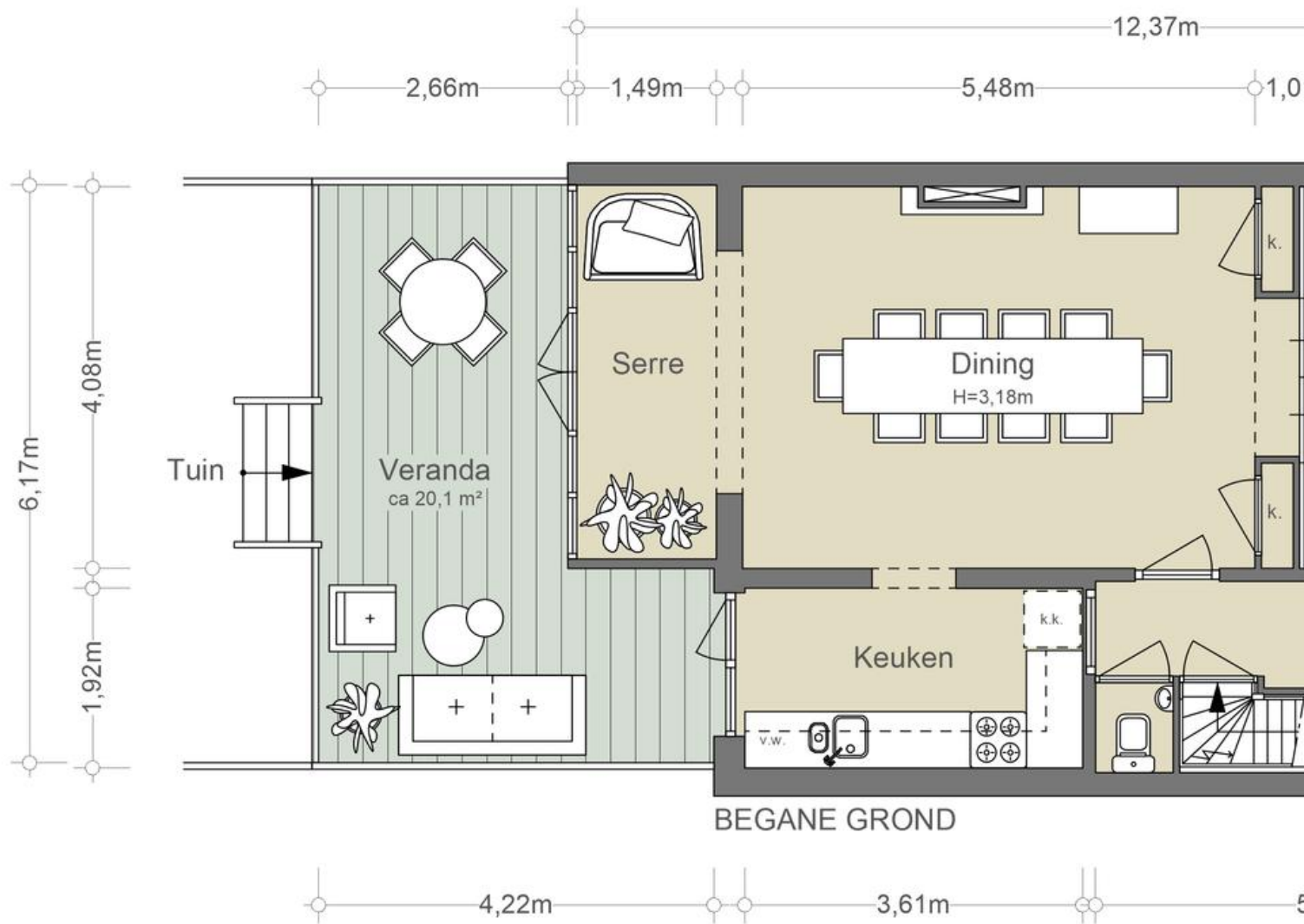
Entree via de zeer fraaie en rijk gedetailleerde hal met volledig origineel tegelwerk en glas-in-lood in Art Deco-stijl. De kamer-en-suite heeft nog de originele glas-in-lood schuifdeuren en verdeelt de ruimte goed in een woongedeelte aan de straatzijde met een open haard. Aan de achterzijde bevindt zich de eetkamer met een doorgang naar de halfopen keuken, en aan de tuinzijde een fraai gedetailleerde serre met wederom glas-in-lood en openslaande deuren naar de tuin op het zuiden. Het woon- en eetgedeelte is voorzien van een eikenhouten plankenvloer. De halfopen keuken is verbonden met de eetkamer middels een open doorgang en heeft een deur naar de tuin. De keuken is L-vormig opgesteld en voorzien van diverse inbouwapparatuur. Het is mogelijk om door middel van een grotere muurdoorbraak de keuken meer bij het woongedeelte te betrekken. Hiervoor is echter nog wel een vergunning nodig. In de hal bevindt zich een gastentoilet en is er toegang tot het souterrain.

Living and cooking

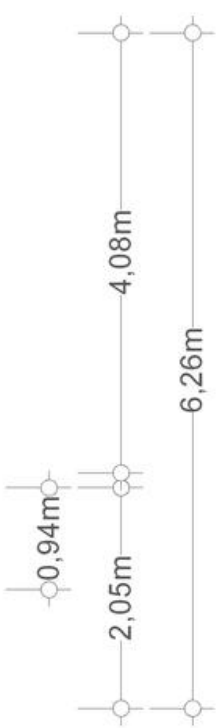
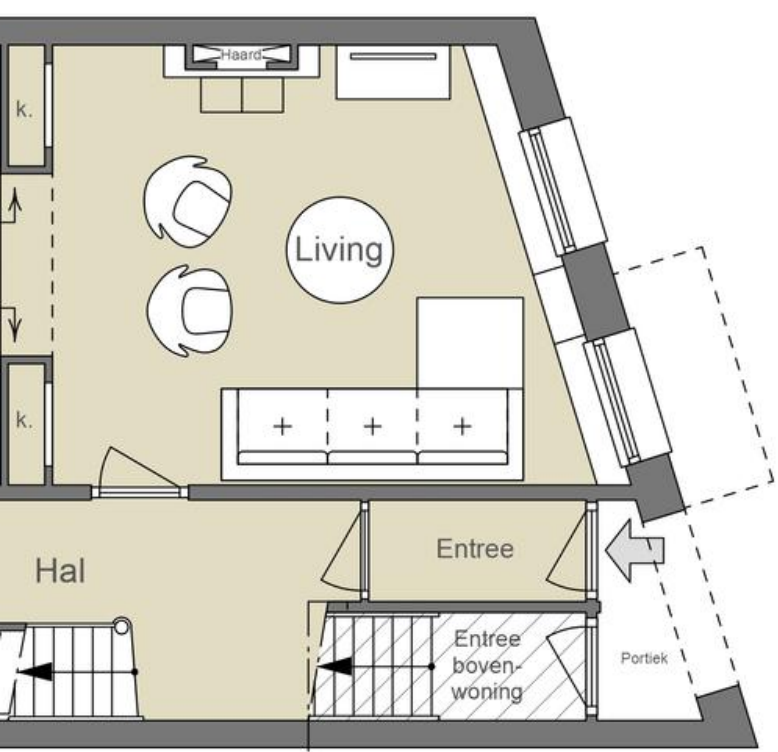
Entrance through the very beautiful and richly detailed hallway with fully original tiling and stained glass in Art Deco style. The room en suite still has the original stained glass sliding doors and divides the space well into a living area at the front with a fireplace. At the rear, there is the dining room with a passage to the half-open kitchen, and on the garden side, a beautifully detailed conservatory with more stained glass and French doors leading to the south-facing garden. The living and dining areas feature oak plank flooring. The half-open kitchen is connected to the dining room through an open passage and has a door to the garden. The kitchen is L-shaped and equipped with various built-in appliances. It is possible, by making a larger wall opening, to further integrate the kitchen with the living area. However, a permit is still required for this. In the hallway, there is a guest toilet and access to the basement.







De begane grond



NEN2580/ BBMI - NVM

Gebruiksoppervlakte wonen 74,73 m ²
Overige inpandige ruimte n.v.t.
Gebouwgebonden buitenruimte n.v.t.
Externe bergruimte n.v.t.

De op de tekening aangegeven maten zijn circa-maten, onder voorbehoud van drukfouten.







SLAAPKAMERS EN BADKAMER



Slapen en baden

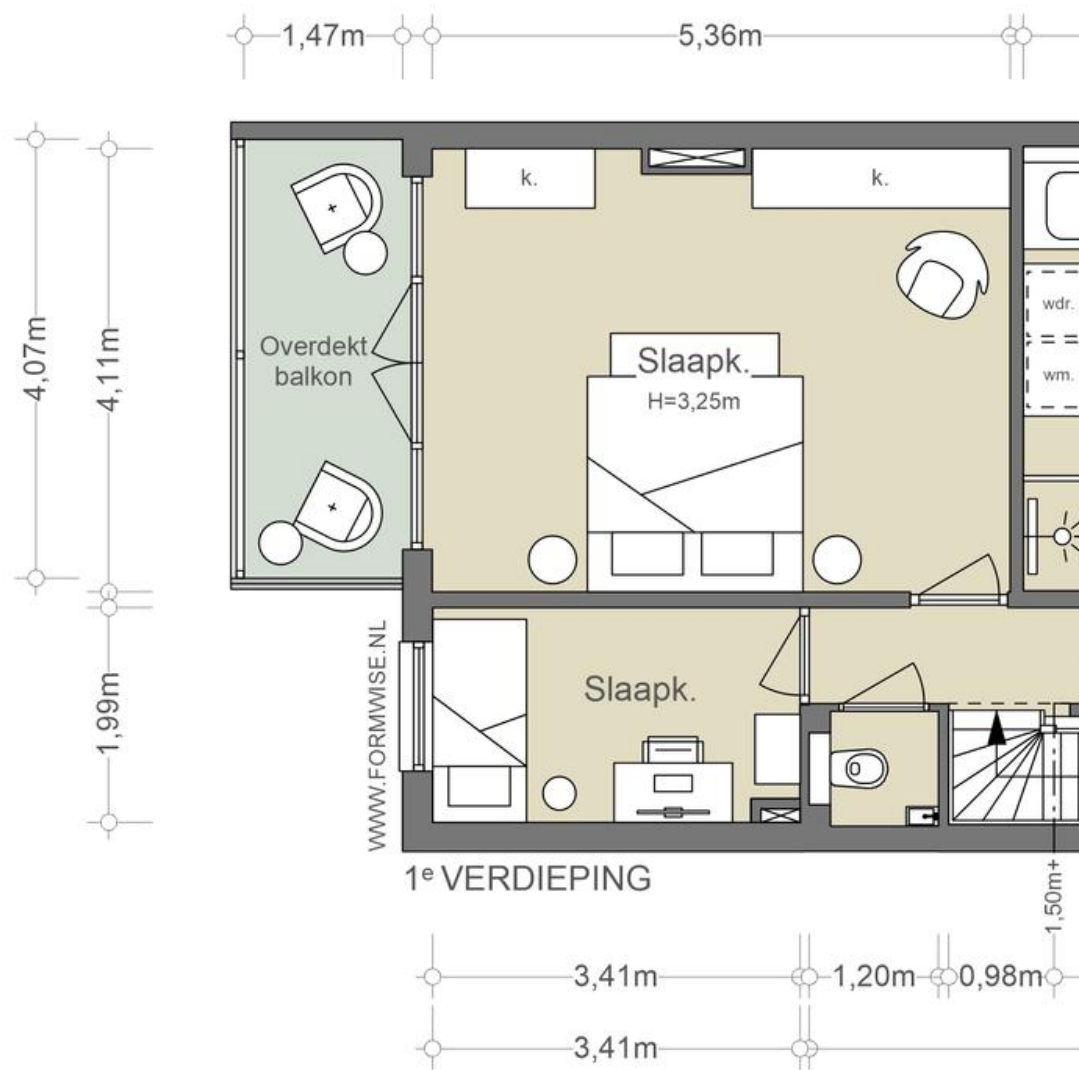
De hoofdslaapkamer, gesitueerd aan de achterzijde, beschikt over een fraai ornamentenplafond en aan beide zijden van de oorspronkelijke schouw zijn kledingkasten geplaatst. Vanuit deze kamer is via openslaande deuren een overdekt balkon op het zuiden toegankelijk. Hier kun je overdag heerlijk van de zon genieten. De centraal gelegen badkamer is uitgerust met een ligbad, inloopdouche, dubbel wastafelmeubel en een kast voor de wasmachine en droger. Op de overloop bevindt zich nog een separaat toilet. De overige drie slaapkamers variëren in grootte, waarvan één toegang biedt tot een balkon.

Sleeping and bathing

The master bedroom, situated at the rear, features a beautiful ornamental ceiling and built-in wardrobes on both sides of the original fireplace. From this room, French doors provide access to a covered south-facing balcony, where you can enjoy the sun during the day. The centrally located bathroom is equipped with a bathtub, walk-in shower, double sink vanity, and a cabinet for the washing machine and dryer. On the landing, there is also a separate toilet. The other three bedrooms vary in size, one of which offers access to a balcony.







De eerste verdieping

2,31m 2,76m



NEN2580/ BBMI - NVM

Gebruiksoppervlakte wonen	69,98 m ²
Overige inpandige ruimte	n.v.t.
Gebouwgebonden buitenruimte	5,99 m ²
Externe bergruimte	n.v.t.

De op de tekening aangegeven maten zijn circa-maten, onder voorbehoud van drukfouten.

3,61m 2,46m 0,64m

5,88m 3,06m







DE
BUITENRUIMTE
EN HET
SOUTERRAIN



De buitenruimte

De zonnige tuin op het zuiden is toegankelijk via de serre met openslaande deuren naar de veranda. Vanuit de keuken is er ook een toegangsdeur naar deze veranda. Vanaf de veranda is er een trap naar de tuin die is voorzien van een kunstgrasveld en een speelhuisje met glijbaan. Voorts zijn er aan beide zijden borders met vaste planten.

Het souterrain

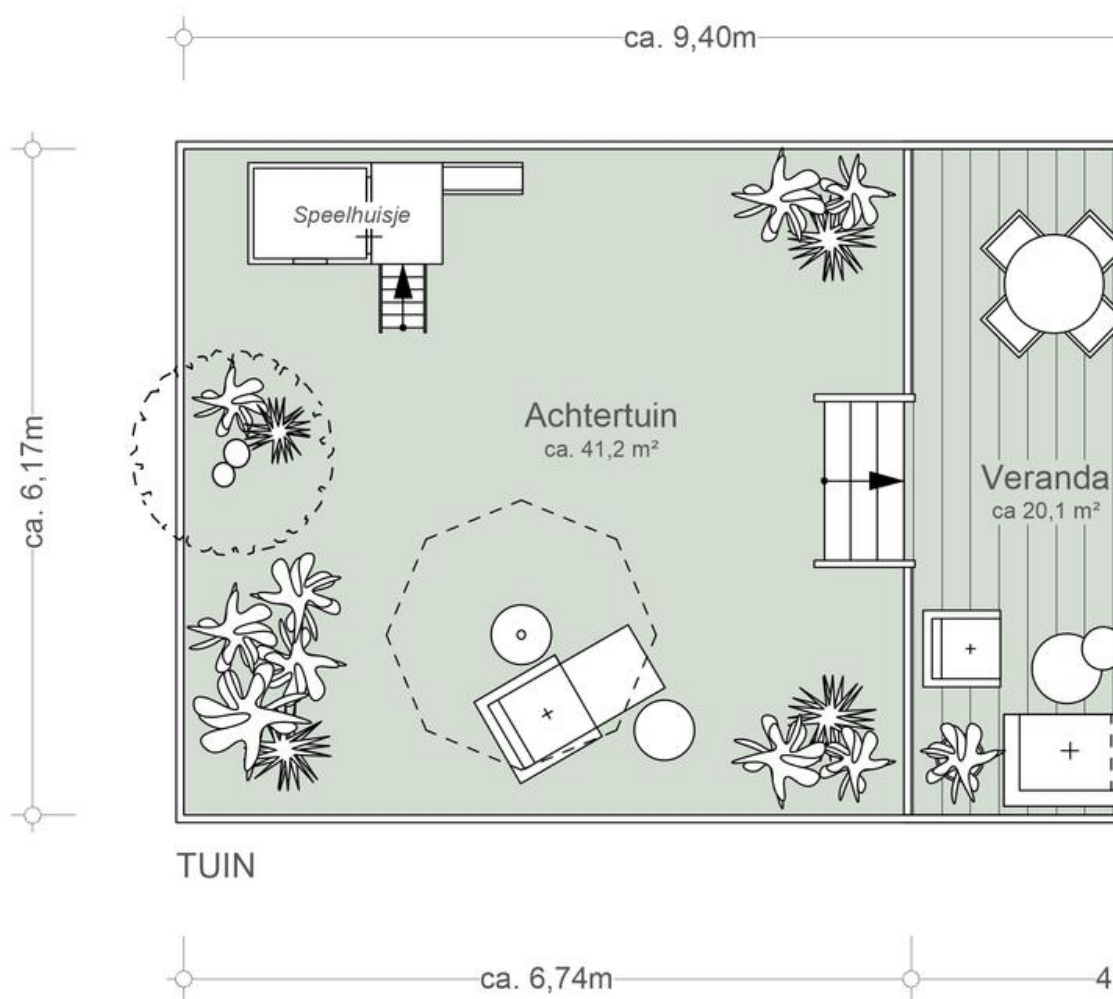
In het souterrain bevinden zich twee ruimtes die momenteel dienen als bergruimte. Aan de tuinzijde zijn er drie kelderramen.

The Outdoor Area

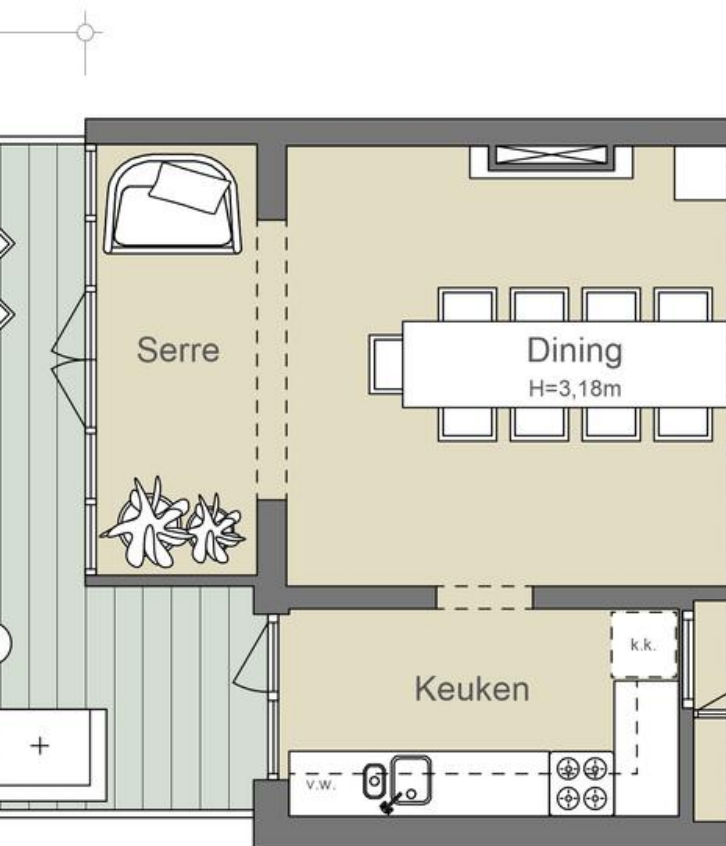
The sunny south-facing garden is accessible through the conservatory with French doors leading to the veranda. There is also a door from the kitchen to this veranda. From the veranda, stairs lead down to the garden, which features an artificial grass lawn and a playhouse with a slide. Additionally, there are borders with perennial plants on both sides.

The Basement

In the basement, there are two rooms currently used as storage space. On the garden side, there are three basement windows.



De achtertuin

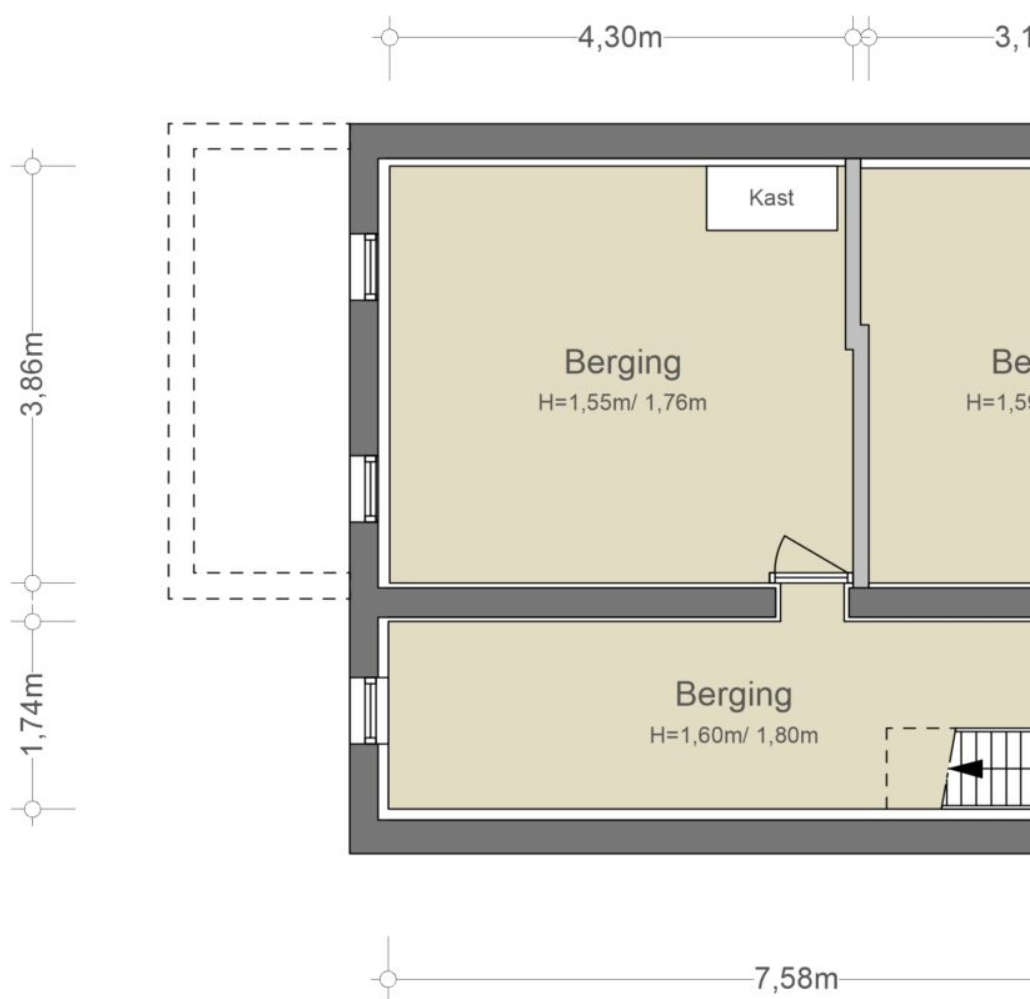


,22m

NEN2580/ BBMI - NVM

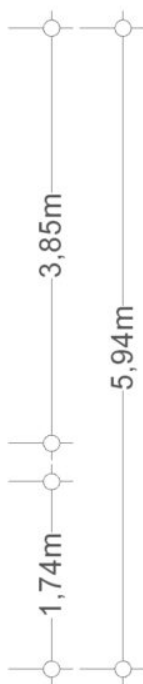
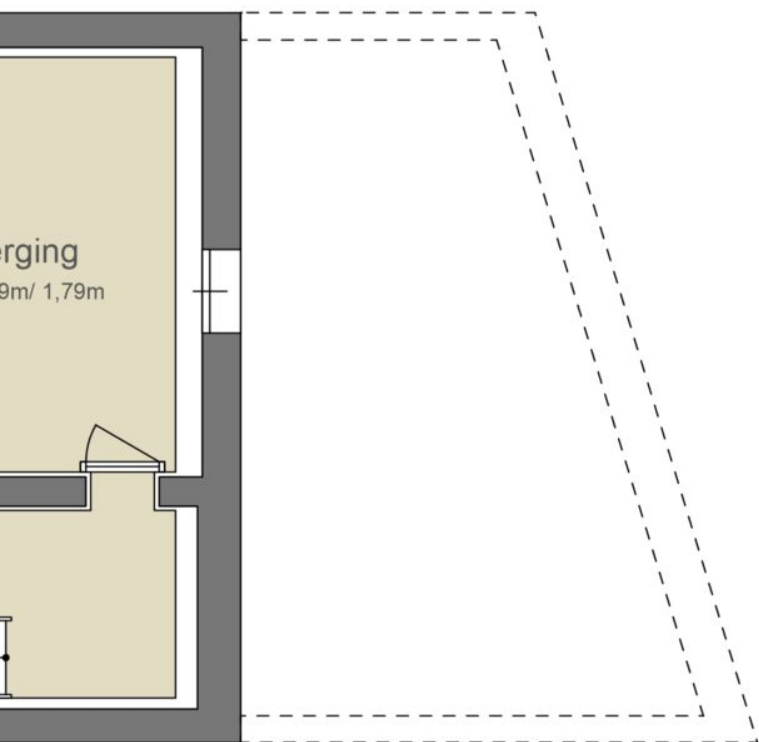
Gebruiksoppervlakte wonen n.v.t.
Overige inpandige ruimte n.v.t.
Gebouwgebonden buitenruimte n.v.t.
Externe bergruimte n.v.t.

De op de tekening aangegeven maten zijn circa-maten, onder voorbehoud van drukfouten.



Het souterrain

2m



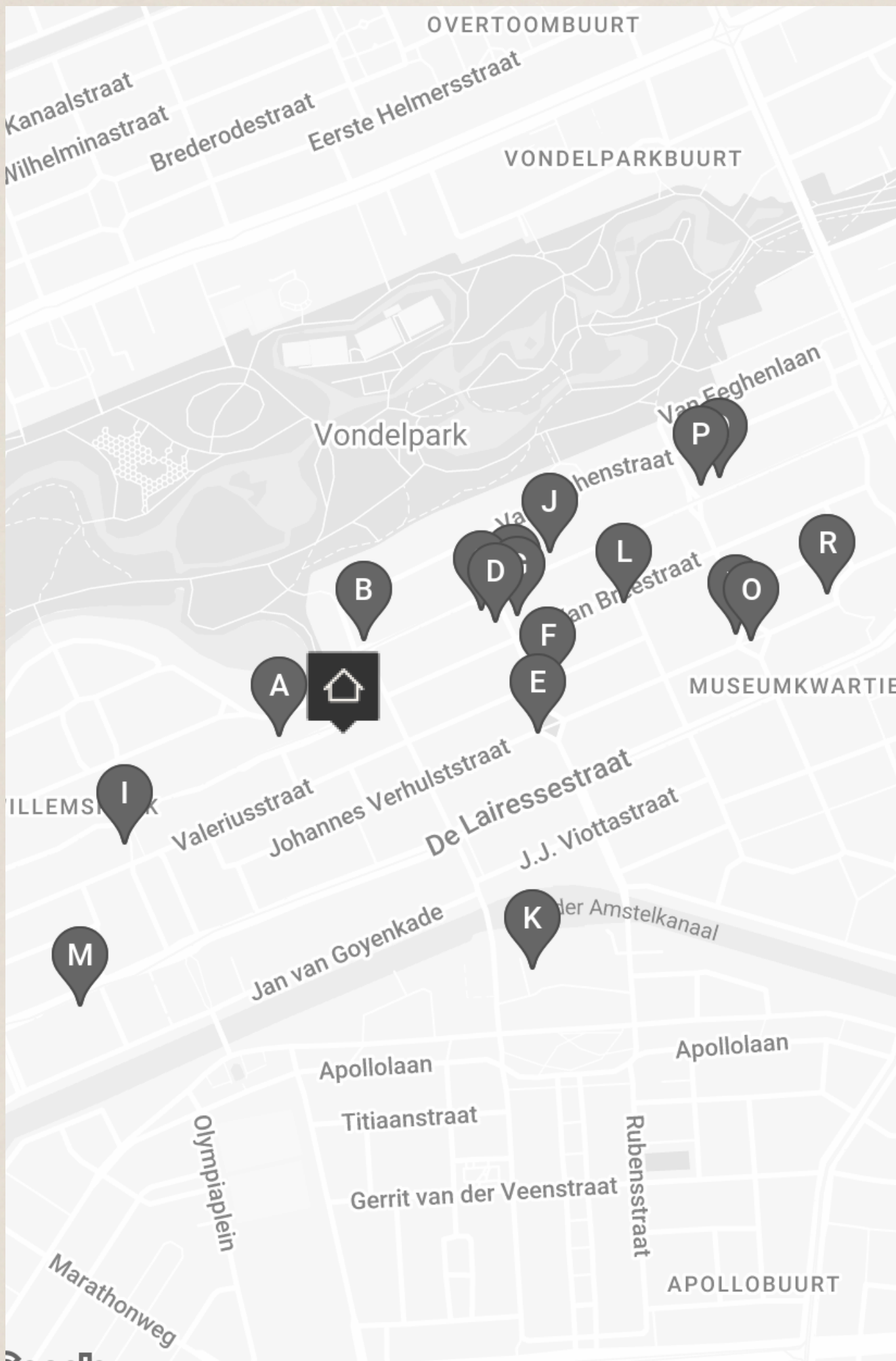
NEN2580/ BBMI - NVM

Gebruiksoppervlakte wonen n.v.t.
Overige inpandige ruimte 45,02 m ²
Gebouwgebonden buitenruimte n.v.t.
Externe bergruimte n.v.t.

De op de tekening aangegeven maten zijn circa-maten, onder voorbehoud van drukfouten.



BUURTGIDS



A **Tozi**
Koninginneweg 34,
1075 CZ Amsterdam

TOZI betekent in Venetiaans dialect 'een groep vrienden', en dat voel je direct als je binnenkomt. Het is net alsof je terecht komt in één grote familie.

B **Restaurant Visque**
Willemsparkweg 220hs,
1071 HX Amsterdam

Op het prachtige hoekje van Amsterdam Zuid bevindt zich Restaurant Visque, waar vis de hoofdrol speelt. Onze menukaart is flexibel en afhankelijk van de dagelijkse keuze voor de meest verse en smaakvolle producten.

C **Batoni Khinkali**
Willemsparkweg 177,
1071 GZ Amsterdam

In Nederland is de Georgische keuken helaas ondervertegenwoordigd, ondanks haar rijke en boeiende culinaire erfgoed. Gelukkig biedt Batoni Khinkali een introductie tot deze smaakvolle keuken.

D **Brasserie van Dam**
Cornelis Schuytstraat 8-10,
1071 JH Amsterdam

Brasserie van Dam staat bekend om een simpele maar effectieve receptuur: een niet te uitgebreide kaart met kwalitatief goede producten, acceptabele prijzen, goede koffie, een fijne sfeer en vriendelijk personeel.

E **Slagerij De Schuyt**
Johannes Verhulststraat,
1066 VH Amsterdam

Slagerij De Schuyt, vernoemd naar hun locatie in de Cornelis Schuytstraat, heeft als symbool de parkiet. Net als de parkiet heeft deze kenmerkende slagerij zijn oorsprong in de jaren zeventig en hebben beiden hun plek veroverd in Amsterdam.

F **Groenteboer Tom Ensink**
Cornelis Schuytstraat 35,
1071 NL Amsterdam

Groenteboer Tom Ensink zorgt ervoor dat klanten kunnen kiezen uit een exclusief assortiment aan eerlijke producten. Naast groenten worden er kazen, fruit, noten, oliën, wijnen én maaltijden verkocht - zorgvuldig geselecteerd voor de échte fijnproevers in Zuid.

G **Menno Kroon**
Cornelis Schuytstraat 11,
1071 JC Amsterdam

De uitbundige en sfeervolle etalage van Menno Kroon toont zulke betoverende en bijzondere bloemen dat je wel even binnen moet kijken. Prille liefde, verrukking, het onvermijdelijke afscheid. Elk boeket van Menno Kroon geeft betekenis aan een bijzonder moment.

H **Brasserie de Joffers**
Willemsparkweg 163,
1071 GZ Amsterdam

Met een groot terras in de zomer én winter is brasserie Joffers al 15 jaar een bekende hotspot op steenworp afstand van het Vondelpark en het Museumkwartier.

I **Juliette**
Valeriusplein 4A,
1075 BG Amsterdam

In Amsterdam Zuid kun je bij Juliette genieten van ontbijt en lunch in de zon. Het menu is gebaseerd op verse ingrediënten van lokale leveranciers en wordt dagelijks samengesteld op basis van wat er op de markt beschikbaar is.

J **Galerie Bildhalle**
Willemsparkweg 134,
1071 HR Amsterdam

Bildhalle is oorspronkelijk opgericht als een Zwitserse galerie gespecialiseerd in klassieke en hedendaagse fotografie. De galerie heeft inmiddels vestigingen in Zürich en Amsterdam.

K **Roberto's Restaurant Amsterdam**
Apollolaan 138,
1077 BG Amsterdam

In de top tien Italiaanse restaurants van Amsterdam mag Roberto's niet ontbreken. Het restaurant is gelegen in het Hilton hotel, waar de iconische Italiaanse keuken sinds 25 jaar de borden vult.

L **De Wijnkaart**
Van Breestraat 107A,
1071 ZJ Amsterdam

In het Museumkwartier in Amsterdam-Zuid zit De Wijnkaart. Hier worden allerlei soorten wijnen uit de vergeten Oost-Europese wijnlanden geserveerd. Alhoewel de geschiedenis van het wijn maken hier is begonnen, zijn deze landen vaak vergeten in de wijnwereld.

M **Perfume Lounge**
Cornelis Krusemanstraat 25,
1075 NC Amsterdam

Bij de 'Perfume lounge' richten ze zich op het maken en adviseren van geuren voor bedrijven en organisaties en wat reuk kan toevoegen aan een merk of organisatie.

N **Pizzeria Le 4 Stagioni**
Johannes Verhulststraat 32,
1071 NE Amsterdam

Voor bezoekers van het Concertgebouw zijn de Romaanse pizza's met dunne bodem geen vreemde. Sinds 1978 voorziet de pizzeria in Oud-Zuid menige groep en (grote) families van authentiek Italiaans eten.

O **ZuiderMRKT**
1071 MR Amsterdam

De zuiderMRKT is een kleine, gezellige, wekelijkse buurtmarkt. Uniek door haar coöperatieve karakter. De coöperatie bestaat uit leden - enthousiaste buurtbewoners - die de markt een warm toedragen en meehelpen op de markt en in de groentekraam.

P **George W.P.A**
Willemsparkweg 74,
1071 HK Amsterdam

George W.P.A is de ideale plek om neer te strijken voor een goed glas wijn en lekker eten met een chique touch.

Q **Hama Gallery**
Willemsparkweg 64H,
1071 HK Amsterdam

Bij Hama Gallery geloven ze dat een galerie een grenzeloze ontmoetingsplaats is waar kunst en mensen samenkomen. Het doel is om kunst toegankelijker te maken door een unieke ervaring te bieden die breekt met traditie.

R **Café Welling**
Jan Willem Brouwersstraat 32,
1071 LK Amsterdam

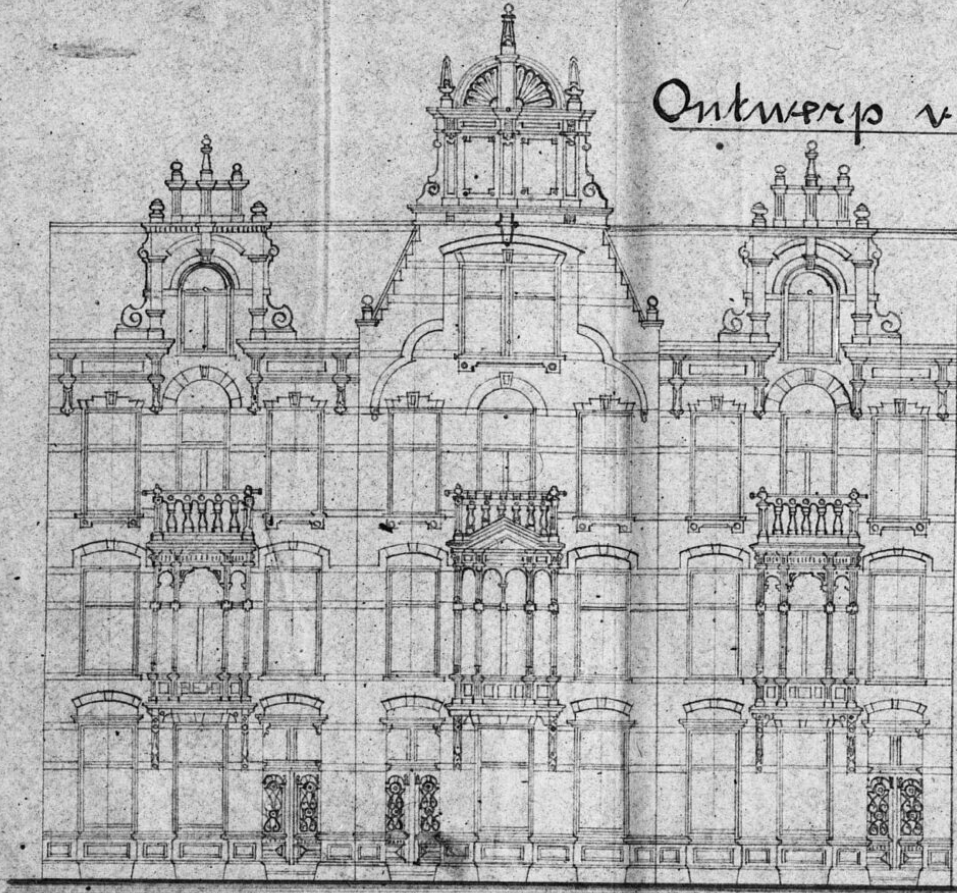
Café Welling is een knus buurtcafé aan de J.W. Brouwersstraat; vlakbij het Museumplein. Hier kun je genieten van een lekker biertje aan de bar of op het terras als het zonnetje schijnt. Dit buurtcafé kent een lange geschiedenis.



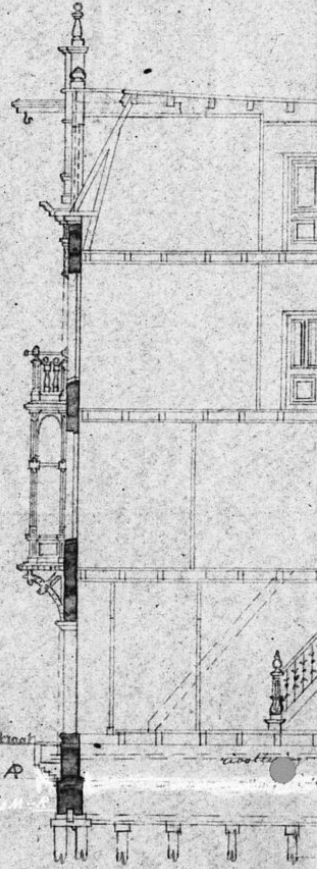
47



Ontwerp voor het Vrouwen w

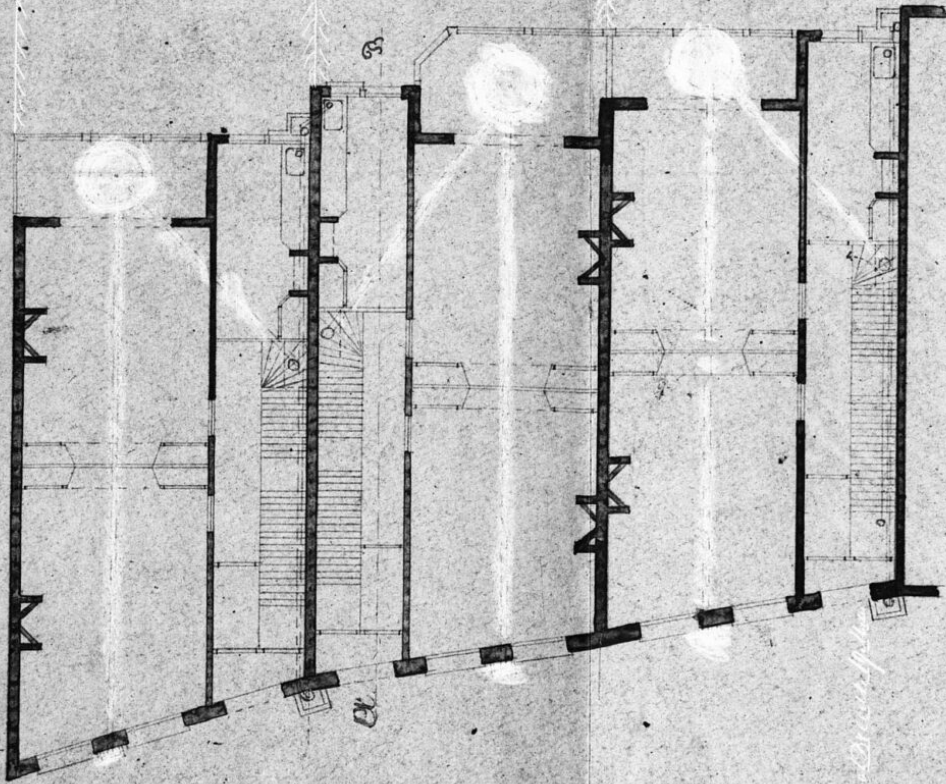


Voor Gevels.

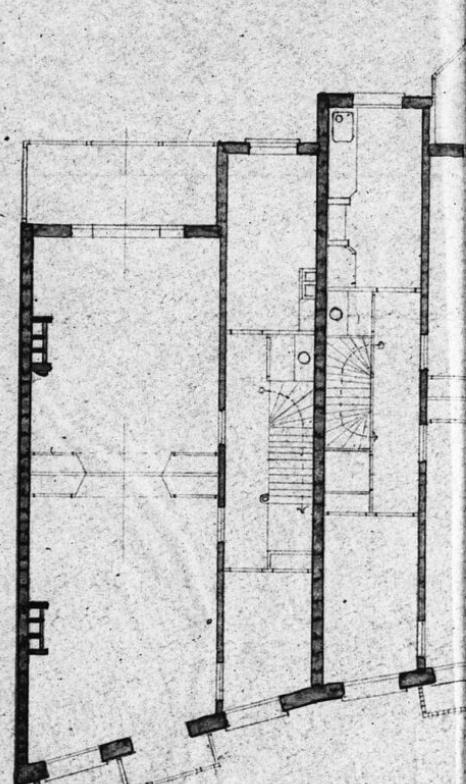


Doorsned.

Plan Begane Grondkerdieping.



Plan der Eagez Bou



BEREIKBAARHEID

Bereikbaarheid

Aan het einde van de 19e eeuw, toen de binnenstad van Amsterdam steeds voller werd, groeide de behoefte aan een groene wijk dicht bij het centrum. In 1881 ontwierp architect Zocher het Willemspark, dat nu beter bekendstaat als het Vondelpark. Een paar decennia later verrezen daar, rondom de vijvers, de eerste villa's. Statige panden in klassieke bouwstijlen verwelkomden gezinnen in dit rustigere en groenere deel van de stad. De grandeur van toen is nog steeds intact. Zowel de bewoners als het kwaliteitsaanbod van bakkerij Simon Meijssen, chocolatier Artichoc, groenteboer Wessels, bistro Jules, bar Carter en het Franse visrestaurant VISQUE geven de residentiële buurt zijn hedendaagse allure. Ook Little George met het mooiste terras van Oud-Zuid waar je tot in de avond in het zonnetje kan zitten. Een ideaal plekje in Amsterdam om te wonen, waar ontspanning en inspiratie altijd dichtbij zijn.

Bereikbaarheid

Het appartement is zeer goed bereikbaar met de fiets, auto en het openbaar vervoer. De Ring A10 is al binnen 5 autominuten te bereiken via afslag S108 (Oud-Zuid). Vanaf zowel de Amstelveenseweg als het Haarlemmermeerstation vertrekken meerdere tram- en buslijnen, zoals tram 2 naar Centraal Station en Nieuw Sloten, en bussen naar respectievelijk de Rivierenbuurt en Stadion Zuid. Vanaf deze halte vertrekt ook het streekvervoer, met onder andere een directe verbinding naar Luchthaven Schiphol. Met de fiets is Station Zuid binnen 5 minuten te bereiken.

Parkeergelegenheid

Parkeren is mogelijk via een vergunningstelsel op de openbare weg (vergunningsgebied Zuid 8.1). Met een parkeervergunning voor Zuid 8.1 mag u parkeren in Zuid-1, Zuid-2 en Zuid-8. Een parkeervergunning voor bewoners kost € 186,29 per 6 maanden. Momenteel is er voor dit vergunningsgebied een wachttijd van 5 maanden. Een tweede parkeervergunning is in dit gebied niet mogelijk. (Bron: Gemeente Amsterdam, oktober 2024).



Frits Stolk Antiek

BRACHTHUIJZER
STRAAT Willemspark 12100

77

77

Frits
Stolk
Antiek



CAFÉ AU LA LA



CAFÉ BISTRO BAR

GEORGE

LE PETIT





LE PETIT GEORGE

LE PETIT GEORGE

hausing

3

Vraagprijs	€ 1.650.000,- Kosten koper
Aantal kamers	6
Aantal slaapkamers	4
Soort	<ul style="list-style-type: none">• Appartement• Benedenwoning• Dubbel-benedenhuis
Onderhoud	<ul style="list-style-type: none">• Intern: Goed• Extern: Redelijk tot goed
Oppervlakten & Inhoud	<ul style="list-style-type: none">• Woonoppervlakte: 145 m²• Overige inpandige ruimte: 45 m²• Gebouwgebonden buitenruimte: 6 m²• Tuinoppervlakte: 61 m²• Inhoud: 461 m³
Bouwjaar	1897
Voorzieningen	<ul style="list-style-type: none">• Tv kabel• Glasvezel kabel
Parkeerfaciliteiten	<ul style="list-style-type: none">• Betaald parkeren• Parkeervergunningen

Grondsituatie

- Volle eigendom

Buitenruimte

- Achtertuin met veranda van circa 61 m²

Liggingen

- In woonwijk

Kadastraal

- Gemeente: Amsterdam
- Sectie: U
- Nummer: 9598
- Indexnummer: I

Isolatie

- Dubbel glas

Warmwater

- Cv ketel

Verwarmingssoorten

- Cv ketel
- Open haard

Energie label

C

Overige kenmerken

OZB ('24): € 720,26 per jaar

Rioolrecht ('24): € 166,85 per jaar

Broersma.
Elegant in werken
en wonen.

Koningslaan 14
1075 AC Amsterdam

Broersma Wonen
+31 (0)20 305 97 77
wonen@broersma.nl

BROERSMA.NL