



AMSTEL CIRCLE RESIDENCE

BEYSTERVELD 185
AMSTERDAM

Designvisie
AMSTEL CIRCLE **5**

Woonkamer en keuken
WONEN EN KOKEN **9**

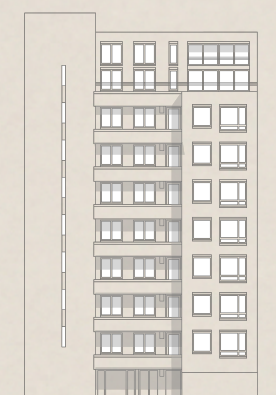
Slaapkamers en badkamer
SLAPEN EN BADEN **19**

De buitenruimte
TWEË BALKONS **29**

Buurtgids
BUITENVELDERT **37**

Bereikbaarheid **45**

Kenmerken **50**



Amstel Circle Residence

JUDITH DE JONG / BROERSMA WERKEN & WONEN

Wonen aan Beysterveld 185 biedt veel gemak en comfort op een fijne locatie in Amsterdam. Het appartement combineert optimale ruimte en licht dankzij de grote raampartijen. Verder beschikt het over een lift, een eigen parkeerplaats en twee badkamers, wat bijdraagt aan het hoge wooncomfort. De VvE heeft recent de entrees en trappenhuisen gerenoveerd en de liften vernieuwd. Dit geeft het geheel weer een moderne uitstraling. In het gebouw is een huismeester aanwezig. De huidige eigenaresse heeft hier ruim 35 jaar met veel plezier samen met haar echtgenoot gewoond. Zij waren destijds de eerste bewoners. Nu maakt zij plaats voor een nieuwe generatie die het naar eigen smaak kan gaan indelen en moderniseren.

Amstel Circle Residence

Living at Beysterveld 185 offers great convenience and comfort in a pleasant location in Amsterdam. The apartment combines optimal space and light thanks to the large windows. Additionally, it features an elevator, a private parking space, and two bathrooms, all contributing to the high level of living comfort. The homeowners' association (VvE) has recently renovated the entrances and stairwells, and updated the elevators, giving the building a modern appearance. A concierge is present in the building. The current owner has lived here for over 35 years with great pleasure, together with her husband. They were the first residents at the time. Now, she is making way for a new generation who can arrange and modernize the space to their own taste.



Judith de Jong
Mobiel: +31 6 11 12 29 51
judith@broersma.nl



Designvisie

Het gebouw 'Amstel Circle' is in 1988 gebouwd en vernoemd naar de bijzondere vorm van het gebouw. Het is een modern appartementencomplex dat zich kenmerkt door zijn eigentijdse architectuur en hoogwaardige afwerking. Het ontwerp van het complex combineert strakke lijnen met een functionele indeling, wat resulteert in een visueel aantrekkelijk en praktisch gebouw.

Het exterieur van de Amstel Circle bestaat uit een mix van glas, staal en baksteen, wat een moderne en tijdloze uitstraling geeft. Grote ramen zorgen voor veel natuurlijk licht in de appartementen en bieden bewoners een prachtig uitzicht op de omgeving. De gevels zijn zorgvuldig ontworpen om een gevoel van ruimte en openheid te creëren, terwijl de materialen een duurzame en onderhoudsarme constructie garanderen.

De plattegronden zijn efficiënt ingedeeld, met ruime woonkamers, goed uitgeruste keukens en voldoende opslagruimte. De meeste appartementen beschikken over privébalcons of terrassen, die extra leefruimte en mogelijkheden voor buitenrecreatie bieden.

Het appartementencomplex biedt een scala aan voorzieningen die het wooncomfort verhogen. Er is een parkeergarage voor bewoners en er is een lift aanwezig, wat de toegankelijkheid van de appartementen vergroot. Kortom, de architectuur van de Amstel Circle combineert moderne esthetiek met praktische functionaliteit, wat resulteert in een wooncomplex dat zowel visueel aantrekkelijk als uiterst comfortabel is.

Designvision

The building 'Amstel Circle' was constructed in 1988 and named after the distinctive shape of the structure. It is a modern apartment complex characterized by its contemporary architecture and high-quality finish. The design of the complex combines clean lines with a functional layout, resulting in a visually appealing and practical building.

The exterior of Amstel Circle consists of a mix of glass, steel, and brick, giving it a modern and timeless appearance. Large windows provide plenty of natural light in the apartments and offer residents stunning views of the surroundings. The facades have been carefully designed to create a sense of space and openness, while the materials ensure a sustainable and low-maintenance structure.

The floor plans are efficiently laid out, with spacious living rooms, well-equipped kitchens, and ample storage space. Most apartments feature private balconies or terraces, offering extra living space and opportunities for outdoor recreation.

The apartment complex offers a range of amenities that enhance living comfort. There is a parking garage for residents, and an elevator is available, increasing the accessibility of the apartments.

In short, the architecture of Amstel Circle combines modern aesthetics with practical functionality, resulting in a residential complex that is both visually appealing and extremely comfortable.







WOONKAMER EN KEUKEN



Wonen en koken

Het riante appartement heeft een ruime living met een prettige lichtinval door de grote raampartijen aan de voor- en achterzijde. Er is ruimte voor zowel een zit- als eetgedeelte. Vanuit de living en keuken is het zonnige terras bereikbaar. De keuken is voorzien van diverse inbouwapparatuur en kan naar eigen smaak worden vernieuwd. De zijkamer is via dubbele deuren verbonden met de living en eetkamer.

Living and cooking

The spacious apartment features a large living area with pleasant natural light due to the large windows at both the front and back. There is space for both a sitting and dining area. The sunny terrace is accessible from both the living room and kitchen. The kitchen is equipped with various built-in appliances and can be renovated according to personal taste. The side room is connected to the living and dining room through double doors.















SLAAPKAMERS EN BADKAMER



Slapen en baden

De hoofdslaapkamer is ruim opgezet en beschikt over een eigen badkamer. De badkamer heeft een douche en een tweede drempelloze douche, een dubbele wastafel en een toilet. De tweede slaapkamer is aan de achterzijde gelegen. De derde slaapkamer grenst aan de living en zou ook uitstekend kunnen worden gebruikt als werkkamer.

Sleeping and bathing

The master bedroom is spacious and features an en-suite bathroom. The bathroom has a shower and a second threshold-free shower, a double sink, and a toilet. The second bedroom is located at the back. The third bedroom adjoins the living area and could also be used as an excellent home office.







De vijfde verdieping



NEN2580/ BBMI - NVM

Gebruiksoppervlakte wonen 194,88 m ²
Overige inpandige ruimte n.v.t.
Gebouwgebonden buitenruimte 11,73 m ² + 10,03 m ²
Externe bergruimte n.v.t.

De op de tekening aangegeven maten zijn circa-maten, onder voorbehoud van drukfouten.







DE
BUITENRUIMTE



Twee balkons

Aan de living grenst het balkon van circa 10 m² op het zuidwesten, met prachtig zicht over het groen van het binnenterrein. Door de vorm van het gebouw is er ruime afstand tussen de woningen, wat veel privacy biedt.

Daarnaast is er aan de voorzijde nog een balkon, waar men 's ochtends met een kop koffie in de zon kan zitten.

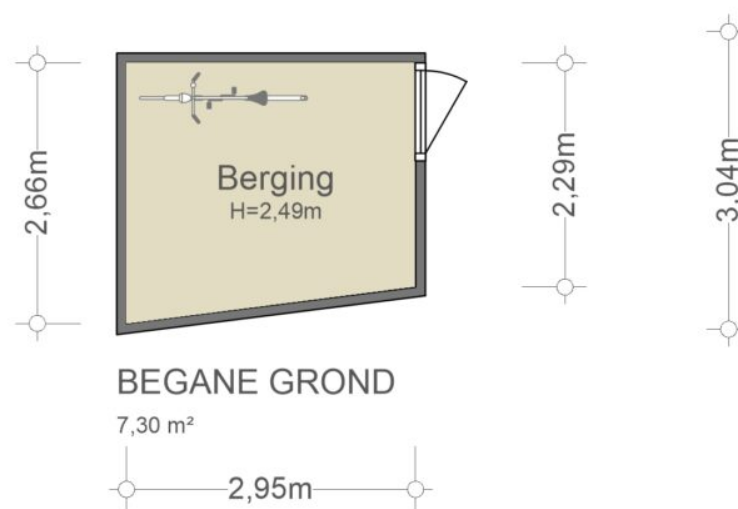
Tevens kan men parkeren op een eigen parkeerplaats in de onderbouw, waar zich ook de externe berging met veel opbergruimte bevindt.

Two balconies

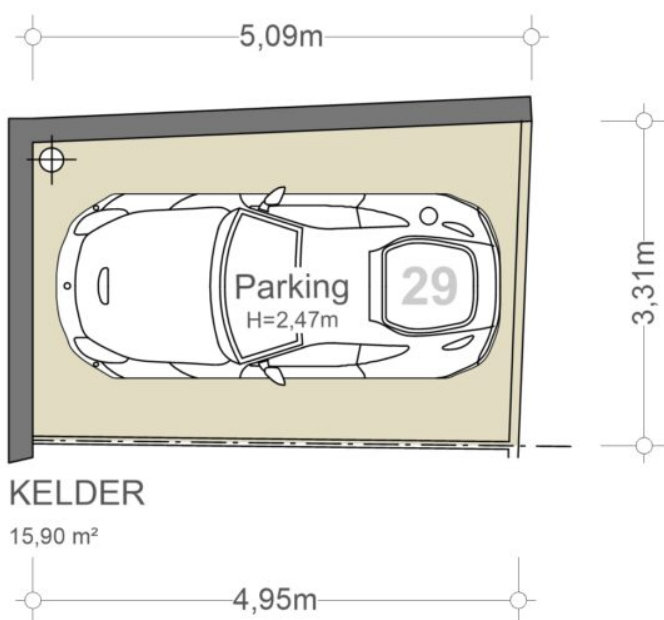
Adjoining the living area is the balcony of approximately 10 m², facing southwest, offering beautiful views over the greenery of the inner courtyard. The shape of the building ensures ample distance between the residences, providing plenty of privacy.

Additionally, there is another balcony at the front, where you can enjoy your morning coffee in the sun.

There is also private parking available in the underground garage, where the external storage room with plenty of space is located as well.



De berging en parkeerplaats



NEN2580/ BBMI - NVM

Gebruiksoppervlakte wonen n.v.t.
Overige inpandige ruimte n.v.t.
Gebouwgebonden buitenruimte n.v.t.
Externe bergruimte 7,30 m ² + 15,90 m ²

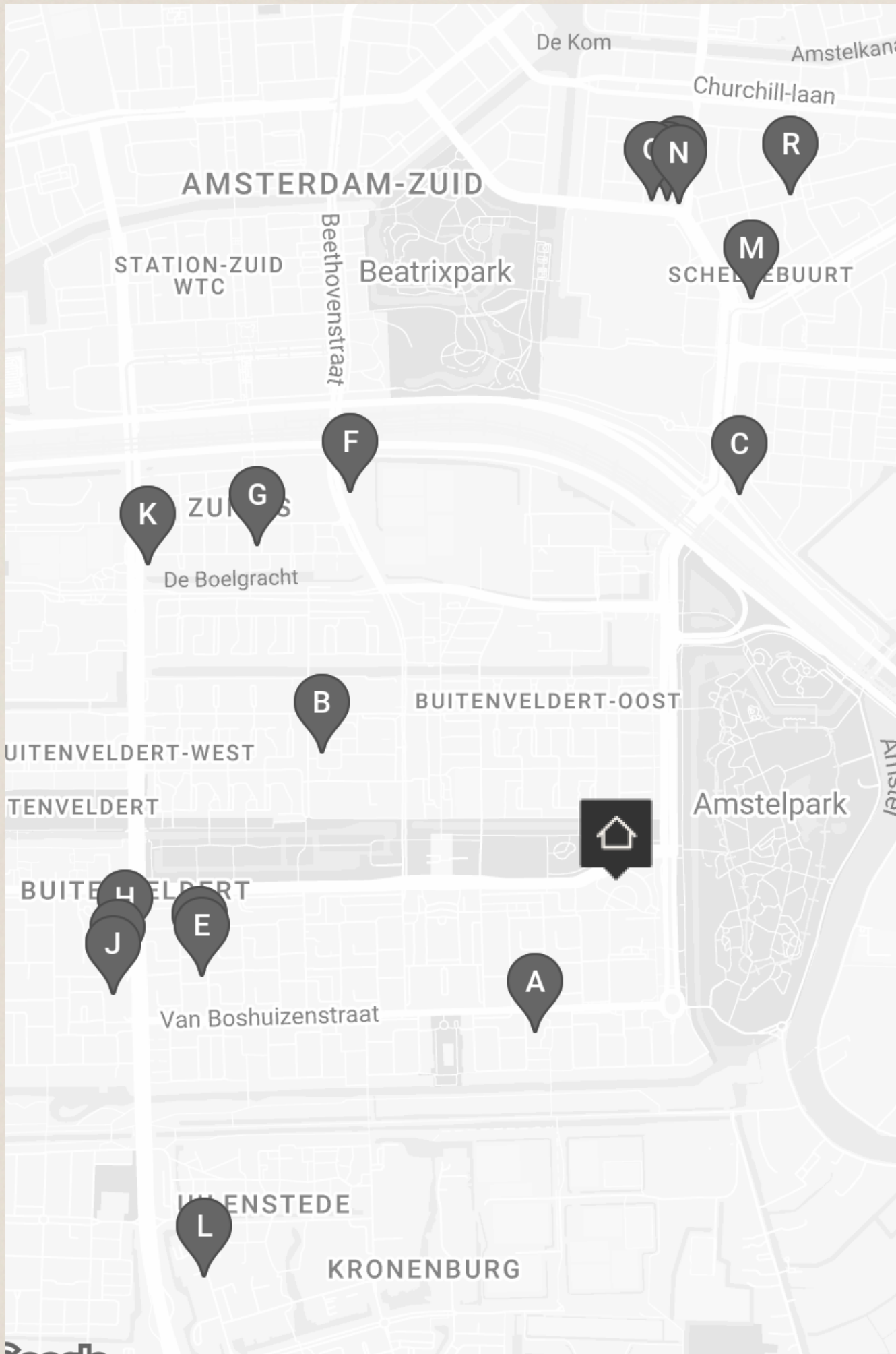
De op de tekening aangegeven maten zijn circa-maten, onder voorbehoud van drukfouten.







BUURTGIDS



A **Hwa Won**
Nederhoven 13,
1082 AM Amsterdam

Hwa Won is een authentiek Koreaans restaurant dat ligt in Buitenveldert tegen de rand aan van Amstelveen. Een plek waar veel Koreanen wonen. In de keuken staat moeder Chang en vader regelt de inkopen.

B **Shilla Supermarkets**
Gelderlandplein 187,
1082 LW Amsterdam

Een Japanse en Koreaanse foodmarkt. Gevestigd op het Gelderlandplein. Oorspronkelijk opende ze deze winkel om mensen uit Japan en Korea zich weer een beetje thuis te laten voelen, maar inmiddels weet iedereen deze foodmarkt te vinden.

C **Restaurant Showw**
Gelrestraat 28,
1079 MZ Amsterdam

Eigenaren Lendl Mijnhijmer (sommelier en restaurant manager) en Dorus Floris, executive chef, voorheen Bougainville (*) openden hun eigen fine dining restaurant aan de kop van de Zuidas.

D **Atariya**
Kastelenstraat 262-264,
1082 EJ Amsterdam

Naast importeur en distributie van Japanse producten heeft dit bedrijf ook een winkel in Amsterdam. Hier vind je een geweldig en uitgebreid assortiment aan Japanse etenswaar producten. Het is ook mogelijk om eten af te halen.

E **Mouwes**
Kastelenstraat 261,
1082 EG Amsterdam

Mouwes Koshere Delicatessen is al meer dan 200 jaar het adres voor alle koshere producten. Of je komt voor je dagelijkse boodschappen of je zoekt iets speciaals, zij hebben het allemaal. Van brood, kaas en vlees tot Israelische specialiteiten.

F **Nela**
Beethovenstraat 515,
1083 HK Amsterdam

Bij Nela vieren ze de samensmelting van live vuur koken met hoogwaardige en zorgvuldig geselecteerde ingrediënten. Ze halen en selecteren seizoensgebonden producten van gespecialiseerde partners.

G **Bolenius**
George Gershwinlaan 30,
1082 MT Amsterdam

Luc Kusters is een inventieve man. Dat geldt zowel voor de schilderachtige opmaak van de borden als de smaakassociaties. Zijn keuken is licht, maar tegelijkertijd boordevol power.

H **China Supreme**
Buitenveldertselaan 114,
1081 AB Amsterdam

China Supreme, gelegen in de Amsterdamse Kinkerstraat, is een must-visit voor liefhebbers van Chinees streetfood en comfort food.

I **Wagyu Yakiniku Kanata**
Buitenveldertselaan 158A,
1081 AB Amsterdam

Wagyu Yakiniku Kanata restaurant is een plek waar je kan genieten van rundvlees van de hoogste kwaliteit. Bij Kanata vind je een traditionele ingebouwde Japanse barbecue aan tafel, waar je zelf je Wagyu vlees en groenten grilt.

J **Slagerij Hergo**
Buitenveldertselaan 166,
1081 AC Amsterdam

Slagerij Hergo is de vleesspecialist in Amsterdam. Al in 1930 begon de heer Cantor, een Duitse worstmaker, samen met zijn vrouw die uit een Amsterdamse slagersfamilie kwam, zijn slagerij met typische Duitse worstspecialiteiten.

K **Café Loetje**
Parnassusweg 1021,
1082 LZ Amsterdam

In 1977 werd café Loetje opgericht als biljartcafé door Ludwig 'Loetje' Klinkhamer, maar het duurde niet lang voor men het biljart inruilde voor de ossenhaasbiefstuk die werd geserveerd.

L **Sal Meyer**
Professor J.H. Bavincklaan 5,
1183 AT Amstelveen

Koshere delicatessen sinds 1957! Begonnen op de nieuwmarkt, verhuisd naar de Scheldestraat. Vervolgens naar Buitenveldert en nu in Amstelveen. Al meer dan 60 jaar een begrip vanwege de broodjes (warm) pekelvlees, ossenworst, halfom en de viskoekjes. Eenvoudig, lekker en zelfgemaakt.

M **Scandinavian Embassy Europaplein**
Europaplein 87,
1078 GZ Amsterdam

Hier wordt ervaring en interesse in Scandinavisch eten en duurzaamheid geboden. Bij de Embassy traceren ze kleine, niche-leveranciers en gaan mee met de seizoenswisselingen van producten.

N **Pisa IJs**
Scheldeplein 22,
1072 GJ Amsterdam

Bij deze bescheiden ijswinkel bij Amsterdam RAI ben je aan het goede adres voor heerlijk Italiaans ijs. Sinds 1935 kun je hier terecht voor ambachtelijk ijs in meer dan 60 verschillende (wisselende) smaken per seizoen.

O **Hakata Senpachi**
Wielingenstraat 16,
1078 KK Amsterdam

Prachtig Japans eten en de lekkerste saké's; dat is Hakata Senpachi. Dit restaurant aan de Wielingenstraat bestaat al langer dan 20 jaar en heeft in al die jaren altijd haar authentieke japanse sfeer behouden.

P **Sab's Deli**
Scheldeplein 20,
1078 GR Amsterdam

Bij Sab's Deli ligt de focus op echt lekker, maar net wat specialer dan normaal, en uiteraard waar mogelijk duurzame en lokale producten. Al deze dingen samen vormen het merk 'Sab's.

Q **Visaandeschelde**
Scheldeplein 4,
1078 GR Amsterdam

Al meer dan 20 jaar een begrip in Amsterdam Zuid. Zoals ze zelf zeggen is hun culinaire passie het omtoveren van dagverse vis en seizoensproducten tot spannende en heerlijke gerechten. En daarmee is eigenlijk bijna alles al gezegd.

R **Sophie Eats**
Maasstraat 88,
1078 HM Amsterdam

Sophie Eats is een cateringbedrijf en deli-shop gevestigd in Amsterdam. Met kwalitatieve seizoen producten wordt er een balans naar smaken en textuur gezocht die het eten uniek en lekker maken.



© 2023 B. GORSHY. ALL RIGHTS RESERVED. FINCE





BEREIKBAARHEID

Bereikbaarheid

Vanuit de woning heeft men uitzicht over het Amstelpark, een mooi aangelegd park, ideaal voor een wandeling met diverse horecagelegenheden. Op korte afstand ligt het recent gerenoveerde winkelcentrum Groot Gelderlandplein, dat een zeer ruim en luxe aanbod heeft voor boodschappen, winkels en horeca. De Beethovenstraat en Scheldestraat zijn bovendien binnen 10 minuten fietsen bereikbaar.

Bereikbaarheid

De locatie biedt uitstekende verbindingen met de auto naar de ring A10 en ligt op loopafstand van openbaar vervoer. Station RAI, met toegang tot trein, metro, tram en bus, is nabij. In de omgeving zijn verschillende tram- en bushaltes te vinden, en ook het trein- en metrostation Amsterdam-Zuid/WTC is snel en gemakkelijk bereikbaar. Met tramlijn 5 en metrolijn 51 is zowel het centrum van Amsterdam als luchthaven Schiphol direct te bereiken. Het complex ligt bovendien gunstig ten opzichte van de A10 (afslag 109). Ook de uitvalswegen (A9, A2, A10 en A4) zijn binnen enkele minuten te bereiken.

Parkeergelegenheid

In de onderbouw heeft men de beschikking over een eigen parkeerplaats, wat betekent dat er altijd overdekte parkeergelegenheid is. Bezoekers kunnen voor het gebouw (tegen betaling) hun auto parkeren.

English

The property offers views over Amstelpark, a beautifully landscaped park perfect for a stroll, with several dining options. The recently renovated Groot Gelderlandplein shopping center is also nearby, offering a wide and luxurious selection of grocery stores, shops, and restaurants. Beethovenstraat and Scheldestraat can be reached by bike within 10 minutes.

Accessibility

The location provides excellent connections by car to the A10 ring road and is within walking distance of public transport. RAI Station, offering access to trains, metro, trams, and buses, is nearby. Various tram and bus stops are found in the area, and the Amsterdam Zuid/WTC train and metro station is also easily accessible. Tram line 5 and metro line 51 offer direct connections to Amsterdam city center and Schiphol Airport. The complex is conveniently located near the A10 (exit 109), and major highways (A9, A2, A10, and A4) are just a few minutes' drive away.

Parking

The property includes a private parking space in the underground garage, ensuring covered parking at all times. Visitors can park in front of the building (paid parking).



Wat de bewoners gaan missen

Onze ouders zijn allebei opgegroeid en gevormd in Amsterdam-Zuid. In 1960 zijn zij naar Utrecht verhuisd, omdat onze vader daar een baan kreeg. Om dezelfde reden verhuisden wij in 1976 naar Dordrecht.

Toen onze ouders eenmaal met pensioen waren, ontstond het idee om terug te gaan naar Amsterdam. Eerst hebben onze ouders nog allerlei vooroorlogse benedenhuizen bekeken, maar toen kwam dit voorbij en het leek ideaal: gelijkvloers, met een lift, zulke brede deuren dat je er ook met een karretje doorheen kan, een eigen parkeerplaats, lekker veel ruimte voor de vele boeken en veel licht. En een prachtig uitzicht op de bomen en het Amstelpark aan de ene kant en op een plantsoen aan de andere kant.

In de herfst van 1988 trokken zij als eerste bewoners in deze flat. In de loop der jaren hebben zij allerlei bijeenkomsten gehouden in de ruime woonkamer: een toneelrepetitie, een kerkelijke kring, of het hele koor van de kerk kwam zingen. Ook heeft onze moeder met verschillende mensen fluit gespeeld in de achterkamer. Daarnaast kwamen wij, de kinderen, regelmatig langs en aten we met ons allen aan de eettafel bij de keuken.

Helaas is onze vader al na acht jaar overleden, maar onze moeder is met veel plezier in deze flat blijven wonen, totdat zij afgelopen winter naar een verpleeghuis moest verhuizen. Na 35 jaar kijkt de flat uit naar nieuwe bewoners die net zo enthousiast zijn als onze ouders destijds waren.

What the owners will miss

Both of our parents grew up and were raised in Amsterdam-Zuid. In 1960, they moved to Utrecht because our father got a job there. For the same reason, we moved to Dordrecht in 1976.

Once our parents retired, the idea arose to return to Amsterdam. At first, they looked at various pre-war ground-floor houses, but then this apartment came along, and it seemed ideal: single-floor living, with an elevator, doors wide enough to pass through with a cart, a private parking space, plenty of room for their many books, and lots of light. Plus, a beautiful view of the trees and Amstelpark on one side and a green square on the other.

In the fall of 1988, they moved into this apartment as the first residents. Over the years, they hosted many gatherings in the spacious living room: a theater rehearsal, a church group, or the entire church choir came to sing. Our mother also played the flute with various people in the back room. We, the children, frequently visited, and we all dined together at the kitchen's dining table.

Unfortunately, our father passed away after just eight years, but our mother continued to live here happily until she had to move to a nursing home this past winter. After 35 years, this apartment is now ready to welcome new residents who will be as enthusiastic as our parents once were.



Vraagprijs	€ 980.000,- Kosten koper
Aantal kamers	4
Aantal slaapkamers	3
Soort	<ul style="list-style-type: none">• Appartement• Bovenwoning
Onderhoud	<ul style="list-style-type: none">• Intern: Redelijk tot goed• Extern: Goed
Oppervlakten & inhoud	<ul style="list-style-type: none">• Woonoppervlakte: 195 m²• Gebouwbonden buitenruimte: 22 m²• Externe bergruimte: 23 m²• Inhoud: 490 m³
Bouwjaar	1988
Voorzieningen	<ul style="list-style-type: none">• Balansventilatie• Lift• Tv kabel
Garages	<ul style="list-style-type: none">• Inpandig• Parkeerkelder• Parkeerplaats
Parkeerfaciliteiten	<ul style="list-style-type: none">• Betaald parkeren• Openbaar parkeren

Kadastraal

- Gemeente: Amsterdam
- Sectie: Ak
- Nummer: 2976
- Indexnummer: 202

Grondsituatie

- Eigendom belast met erfpacht

Buitenruimte

- Twee balkons

Liggingen

- In woonwijk
- Vrij uitzicht

Isolatie

- Dubbel glas

Warmwater

- Cv ketel

Verwarmingssoorten

- Cv ketel

Energie label

A

Overige kenmerken

OZB ('24): € 486,49 per jaar

Rioolrecht ('24): € 166,85 per jaar

Servicekosten VvE € 494,94 per maand

Bijzonderheden

- Toegankelijk voor ouderen
- Toegankelijk voor minder validen
- Erfpacht is eeuwigdurend afgekocht
- Niet-zelbewoners clause zal worden opgenomen in de koopakte.
- Elektrische screens aan de achterzijde

Broersma.
Elegant in werken
en wonen.

Koningslaan 14
1075 AC Amsterdam

Broersma Wonen
+31 (0)20 305 97 77
wonen@broersma.nl

BROERSMA.NL