

# ZEERUST

KEIZERSGRACHT 662  
AMSTERDAM



Designvisie  
RIJKSMONUMENT 2692 **5**

---

Wonen, koken en buiten **9**

---

Slapen en baden **19**

---

Plattegronden **29**

---

Buurtgids  
CENTRUM **37**

---

Bereikbaarheid **45**

---

Kenmerken **50**

---





# Zeerust

JUDITH DE JONG / BROERSMA WERKEN & WONEN

Wonen aan het water in een van de leukste delen van het centrum kan hier aan de Keizersgracht. Dit drielaags benedenhuis van 152 m<sup>2</sup> is bijzonder vanwege de eigen entree en het wonen op de eerste etage met hoge plafonds en prachtig uitzicht over het water. Bovendien is de indeling zeer comfortabel met twee ruime slaapkamers en twee badkamers.

Het gebouw werd in de jaren '90 onderdeel van de VvE Zeerust, een naastgelegen gebouw met een rijke historie. Nummer 662 heeft een klassieke uitstraling door de hoge ramen in ruitvorm en de natuurstenen gevel op de begane grond.

De locatie is perfect, om de hoek van het Amstelveld met de bloemenmarkt op maandag en het altijd gezellige café Nel of Marcella. Aan de Vijzelgracht of Utrechtsestraat is er een breed aanbod van winkels, delicatessenzaken voor de dagelijkse boodschappen, en supermarkten.

## **Zeerust**

Living by the water in one of the most charming parts of the city center is possible here on the Keizersgracht. This three-story lower house of 152 m<sup>2</sup> is unique due to its private entrance and living space on the first floor, featuring high ceilings and a stunning view over the water. Additionally, the layout is very comfortable with two spacious bedrooms and two bathrooms.

In the 1990s, the building became part of the VvE Zeerust, a neighboring building with a rich history. Number 662 has a classic appearance with its high lattice windows and stone facade on the ground floor.

The location is perfect, just around the corner from Amstelveld with its flower market on Mondays and the always cozy cafés Nel and Marcella. On the Vijzelgracht or Utrechtsestraat, there is a wide range of shops, delicatessens for daily groceries, and supermarkets.



Judith de Jong  
Mobiel: +31 6 11 12 29 51  
judith@broersma.nl



664

662





# Designvisie

RIJKSMONUMENT 2692

Nummer 662 is onderdeel van de Vereniging van Eigenaren Zeerust. Op de locatie van nummer 666-668 stond eerder het 17de-eeuwse dubbelhuis Zeerust, destijds bewoond door een familielid van Van Loon. De naamsteen herinnert nog aan deze periode.

Voorafgaand aan de bouw van 1937-1939 werden de bestaande panden diverse malen verbouwd. Sinds 1906-1907 was de Javasche Bank de opdrachtgever voor deze veranderingen. C.B. Posthumus Meyjes sr. was de architect die betrokken was bij deze vroege verbouwingen. In 1921 werkte hij samen met C.B. Posthumus Meyjes jr. aan de bouw van een inmiddels verdwenen tuinhuis.

In 1930-1931 werd ook Keizersgracht 664 toegevoegd aan de burelen van de N.V. Javasche Bank. Het gebouw is opgetrokken in de stijl van het traditionalisme met invloeden van het neoclassicisme. De representatieve gevel van donkerbruine baksteen met een hardstenen sokkel en een zandstenen ingangspartij oogt zo authentiek dat het enkele eeuwen ouder lijkt. In de jaren '90 verliet de bank het pand en werden er woningen gerealiseerd.

## Designvision

Number 662 is part of the Zeerust Owners Association. Previously, the 17th-century double house Zeerust, once inhabited by a relative of Van Loon, stood on the site of numbers 666-668. The name stone still commemorates this period.

Prior to the construction of 1937-1939, the existing buildings were remodeled several times. Since 1906-1907, the Javasche Bank had been the client for these changes. Architect C.B. Posthumus Meyjes Sr. was involved in these early renovations. In 1921, he collaborated with C.B. Posthumus Meyjes Jr. on the construction of a now-disappeared garden house.

In 1930-1931, Keizersgracht 664 was also incorporated into the offices of the N.V. Javasche Bank. The building was constructed in the style of traditionalism with influences of neoclassicism. The representative facade of dark brown brick with a stone base and a sandstone entrance appears so authentic that it seems several centuries older.

In the 1990s, the bank left the premises, and residential units were created.









662







---

WONEN,  
KOKEN EN  
BUITEN

---







# Wonen, koken en buiten

## Entree

Het verzorgde appartement beschikt over een eigen, ruime entree direct vanaf de straat, wat het een 'woonhuis'-gevoel geeft zonder gedeeld trappenhuis. De entree is royaal opgezet, met ruimte voor een garderobe, een (elektrische) fiets of een kinderwagen. De hal is voorzien van fraaie marmeren tegels die perfect aansluiten bij de uitstraling van het gebouw. Een ronde trap leidt naar de woonetage.

## Wonen en Koken

De lichte woonkamer, met een hoogte van 3,26 meter en een balkenplafond, versterkt de grandeur van het wonen aan de grachten. De kamer is drie ramen breed en heeft originele houten luiken die 's avonds of in de zomer voor extra koelte gesloten kunnen worden. Een gashaard zorgt voor gezelligheid op een koude dag, perfect om naast te zitten en naar buiten te kijken.

De verzorgde keuken ligt enkele treden hoger en heeft een klassieke uitstraling met een natuurstenen werkblad. Er is een gezellige bar gecreëerd, een ideale plek om te ontbijten of tijdens het koken een drankje te nuttigen. De keuken is uitgerust met een dubbele spoelbak, Quooker, vaatwasser, koelkast/vriezer, gasfornuis en combimagnetron. Er is meer dan voldoende bergruimte in de keuken.

## Buitenruimte

Voor het pand bevindt zich een stukje stoep waar men perfect een stoeltje kan neerzetten. Het is heerlijk om op een zomerse dag voor de eigen voordeur te zitten met een drankje.

## Entrance

The well-maintained apartment features its own spacious entrance directly from the street, giving it a 'house-like' feel without a shared stairwell. The entrance is generously sized, accommodating a wardrobe, an (electric) bicycle, or a stroller. The hall is adorned with beautiful marble tiles that perfectly complement the building's ambiance. A circular staircase leads to the living floor.

## Living and cooking

The bright living room, with a height of 3.26 meters and exposed beam ceiling, enhances the grandeur of canal-side living. The room spans three windows wide and includes original wooden shutters that can be closed for added coolness in the evenings or during summer. A gas fireplace adds coziness on cold days, perfect for sitting beside while enjoying views outside.

The well-appointed kitchen, situated a few steps higher, boasts a classic look with a natural stone countertop. A cozy bar area has been created, ideal for breakfast or enjoying a drink while cooking. The kitchen is equipped with a double sink, Quooker (boiling water tap), dishwasher, refrigerator/freezer, gas stove, and microwave oven combination. Ample storage space is available in the kitchen.

## Outdoor space

There is a small sidewalk in front of the property where one can perfectly place a chair. It's delightful to sit in front of the own doorstep on a summer day with a drink.

















662

POST  
660















---

# SLAPEN EN BADEN

---







# Slapen en baden

De slaapkamers zijn van elkaar gescheiden door de centraal gelegen living, wat beide slaapkamers enorm veel privacy biedt.

De eerste ruime slaapkamer bevindt zich op de parterre en heeft mooie houten shutters voor de ramen. Naast deze slaapkamer bevindt zich een walk-in closet en een badkamer. De nette doch eenvoudige badkamer heeft witte tegels met een zwarte bies en is voorzien van een douche en wastafelmeubel. Op deze etage bevindt zich ook het gastentoilet, evenals een ruimte voor de wasmachine en droger.

De tweede slaapkamer, een zeer royale kamer, ligt op de tweede verdieping en beschikt over een eigen walk-in closet. Op deze etage is er een tweede badkamer met een landelijke uitstraling, voorzien van beige wandtegels, natuurstenen vloertegels en houten accenten. De badkamer heeft een ligbad, douche en dubbel wastafelmeubel. Het tweede toilet is separaat.

## **Sleeping and bathing**

The bedrooms are separated by the centrally located living area, offering both bedrooms a great deal of privacy.

The first spacious bedroom is located on the ground floor and features beautiful wooden shutters on the windows. Adjacent to this bedroom is a walk-in closet and a bathroom. The neat yet simple bathroom has white tiles with a black border and includes a shower and washbasin unit. Also on this floor is a guest toilet, as well as a space for a washing machine and dryer.

The second bedroom, a very generous room, is situated on the second floor and has its own walk-in closet. On this floor, there is a second bathroom with a rustic charm, featuring beige wall tiles, natural stone floor tiles, and wooden accents. The bathroom is equipped with a bathtub, shower, and double washbasin unit. The second toilet is separate.





























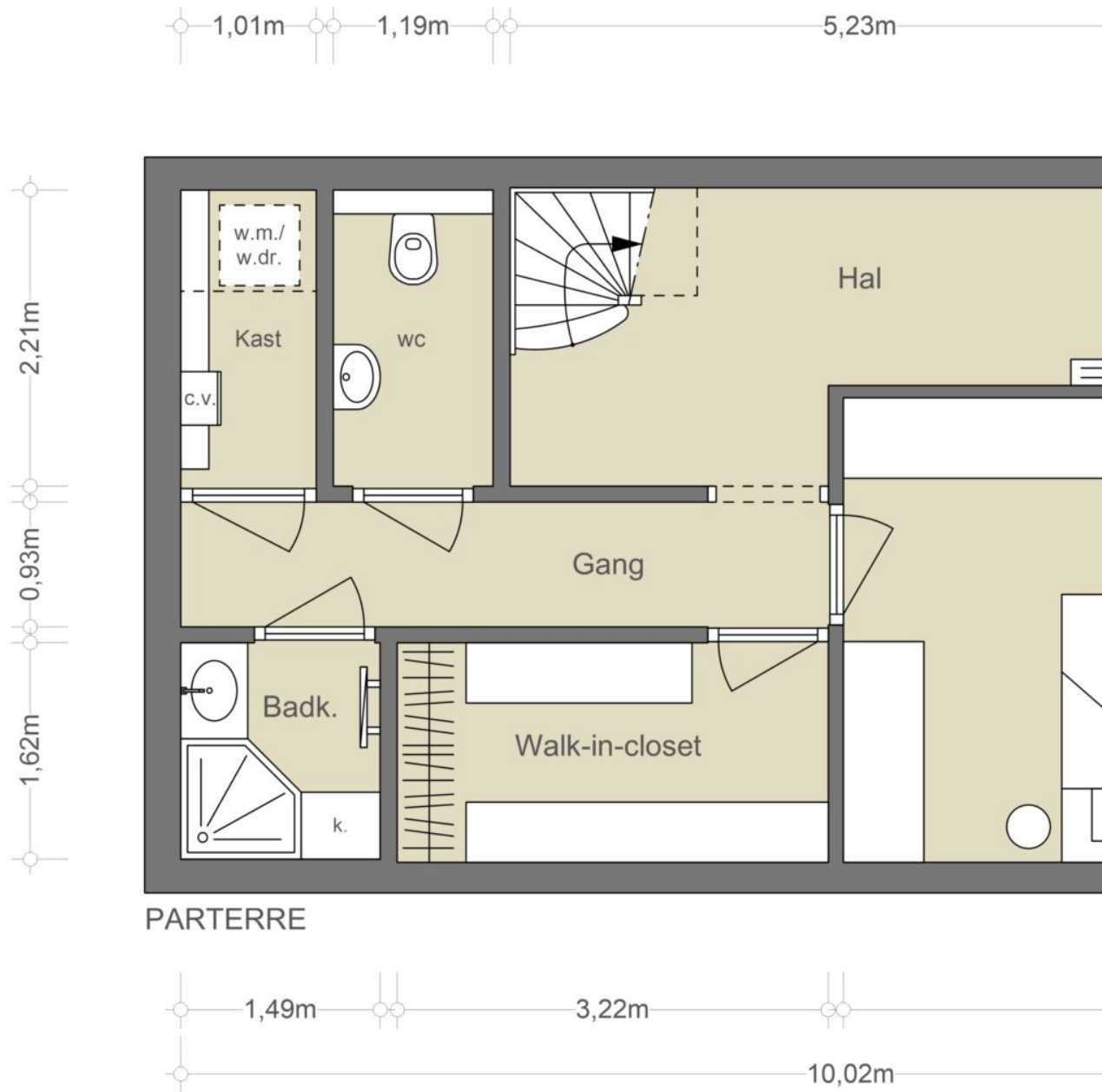


---

# PLATTEGRONDEN

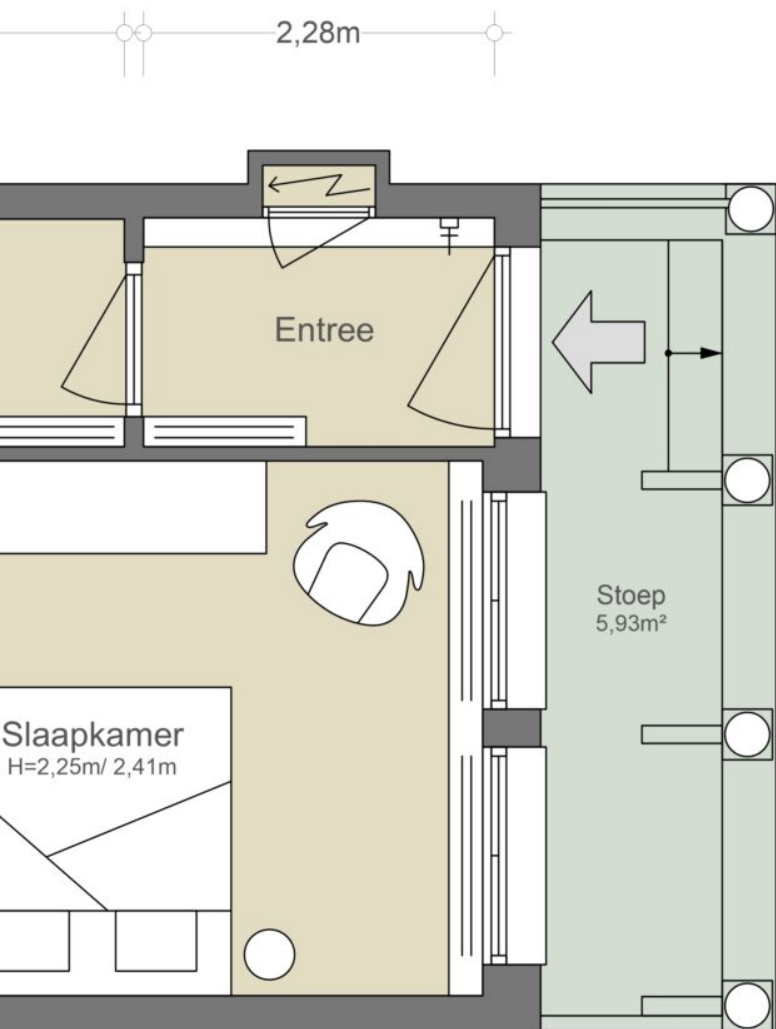
---





# Parterre





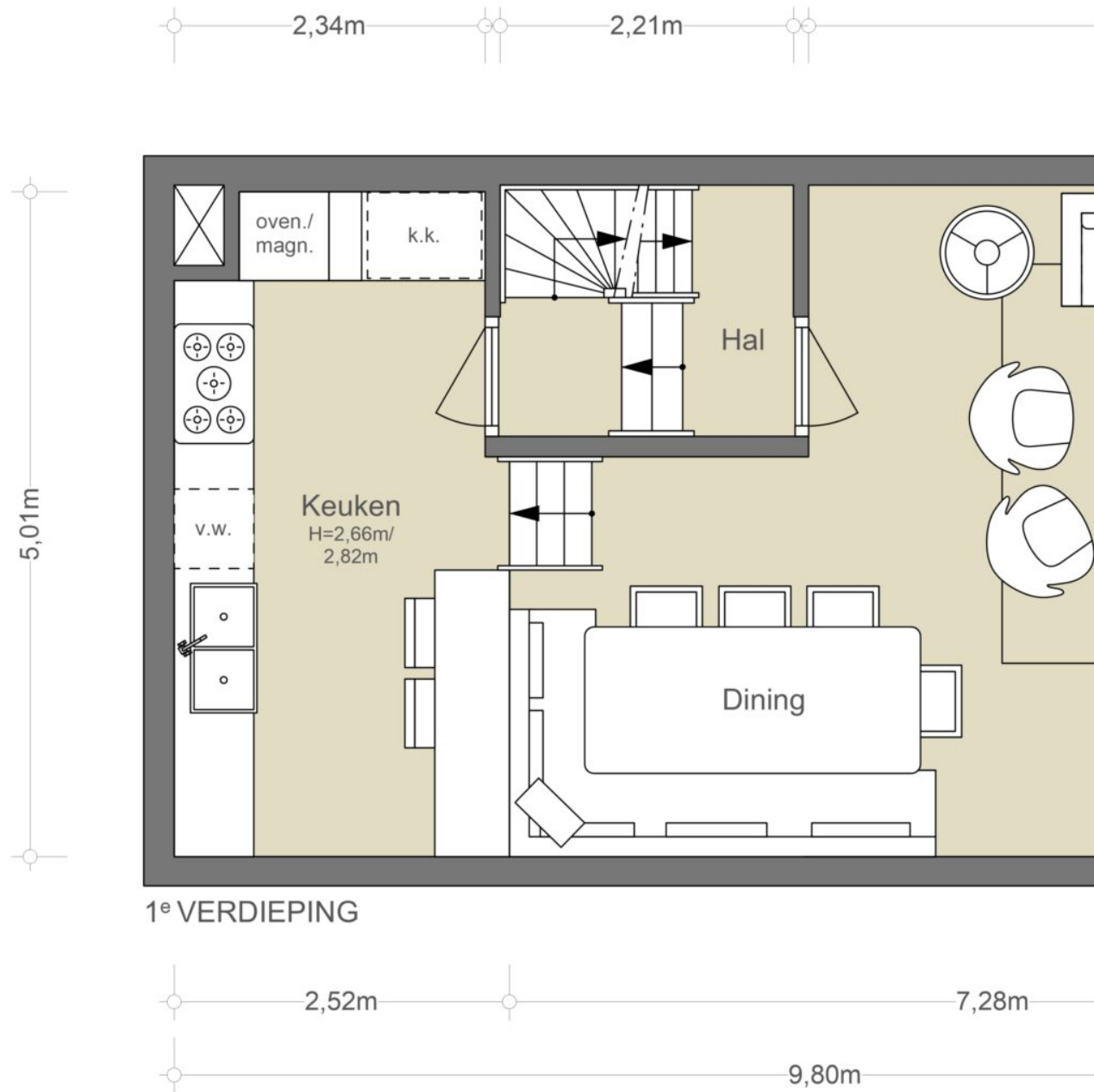
### NEN2580/ BBMI - NVM

Gebruiksoppervlakte wonen 50,61 m <sup>2</sup>
Overige inpandige ruimte n.v.t.
Gebouwgebonden buitenruimte n.v.t.
Externe bergruimte n.v.t.

De op de tekening aangegeven maten zijn circa-maten, onder voorbehoud van drukfouten.



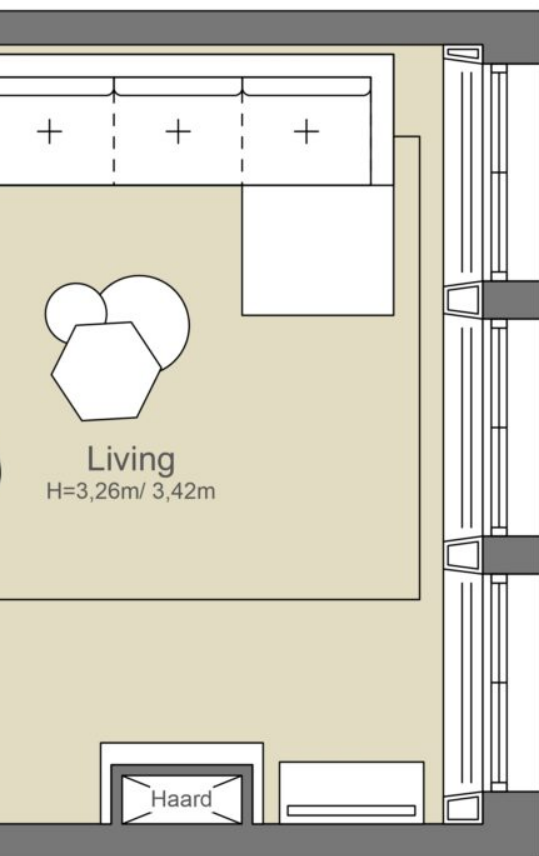




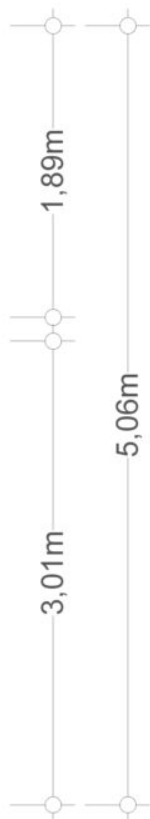
## Eerste verdieping



5,03m



WWW.FORMWISE.NL



0,31m

### NEN2580/ BBMI - NVM

Gebruiksoppervlakte wonen 50,85 m <sup>2</sup>
Overige inpandige ruimte n.v.t.
Gebouwgebonden buitenruimte n.v.t.
Externe bergruimte n.v.t.

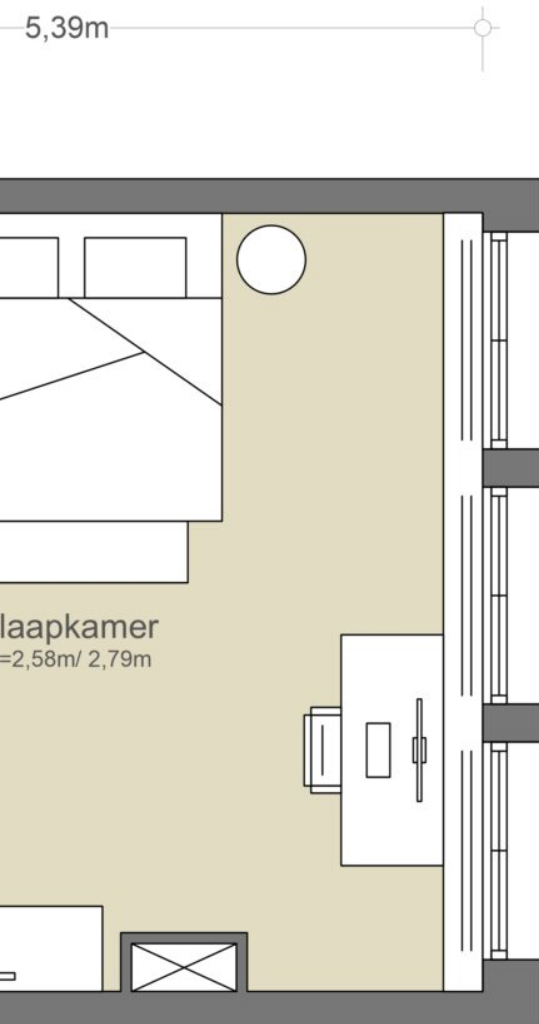
De op de tekening aangegeven maten zijn circa-maten, onder voorbehoud van drukfouten.





## Tweede verdieping





### NEN2580/ BBMI - NVM

Gebruiksoppervlakte wonen	50,55 m <sup>2</sup>
Overige inpandige ruimte	n.v.t.
Gebouwgebonden buitenruimte	n.v.t.
Externe bergruimte	n.v.t.

De op de tekening aangegeven maten zijn circa-maten, onder voorbehoud van drukfouten.



VIJZELSTRAAT  
(CENTRUM)

111

VLAAMSCH  BROODHUYTS

COFFEE TO GO - SANDWICH TO GO  
BREAKFAST TO GO - LUNCH TO GO

CARDS ONLY





---

# BUURTGIDS

---







**A** **Museum van Loon**  
Keizersgracht 672,  
1017 ET Amsterdam

In een voormalig woonhuis uit 1672 aan de Amsterdamse grachtengordel ligt Museum van Loon.

**B** **Foam**  
Keizersgracht 609,  
1017 DS Amsterdam

Foam is een fotografiemuseum die meestal meerdere tentoonstellingen tegelijk presenteert. De exposities wisselen van historische foto's tot kunstfoto's en van documentairefotografie tot modefoto's. Elk jaar wordt er werk vertoond van bekende fotografen; denk aan Helmut Newton en William Klein.

**C** **Enter the loft**  
Vijzelstraat 77,  
1017 HG Amsterdam

Enter the Loft is een boetiek interieurwinkel en een interieur adviesbureau met een passie; zien hoe ruimtes hun magie op mensen uitoefenen.

**D** **Tokyo Ramen Takeichi**  
Vijzelstraat 135,  
1017 HJ Amsterdam

Deze Japanse ramen keten heeft inmiddels al meerdere vestigingen over de hele wereld. In Amsterdam zijn inmiddels al drie vestigingen. Tokyo Ramen Takeichi is bekend om zijn gezonde ramen met kip en groentebouillon.

**E** **Bar Gui**  
Prinsengracht 955,  
1017 KL Amsterdam

Bar Gui is een nieuwe hotspot aan de Prinsengracht in Amsterdam van ondernemer en chef-kok Guillaume de Beer. Guillaume (Gui) is voormalig eigenaar / partner van de Breda groep en heeft zijn sporen in verschillende top zaken verdiend.

**F** **Carmen**  
Keizersgracht 600,  
1017 EP Amsterdam

Winkel, restaurant en guesthouse. Eigenaren Carmen Atiyah de Baets en Joris ter Meulen Swijtink openden na enkele jaren gewerkt en gewoond te hebben in Londen deze geweldige hotspot op de Keizersgracht.



**G Patisserie Holtkamp**  
Vijzelgracht 15,  
1017 HM Amsterdam

Patisserie Holtkamp is een bekend begrip onder de Amsterdammers. Ooit bekend geworden met de altijd verse tompouce, is Holtkamp tegenwoordig dé plek om de lekkerste (citroen)taarten en garnalenkroketten te halen.

**H Sukhothai Thanee**  
Noorderstraat 19h,  
1017 TR Amsterdam

Misschien komt de naam van dit restaurant je bekend voor. Want de eigenaren van dit restaurant bezaten vroeger de succesvolle streetfood stal in Amsterdam, namelijk Sukothai Streetfood Expres.

**I Zero Zero**  
Nieuwe Spiegelstraat 3A,  
1017 DB Amsterdam

Zero Zero is een bakkerij en delicatessenwinkel gelegen in Amsterdam en eigendom van dezelfde eigenaren als Ceppi's. Naast het maken van pizza is Greco gespecialiseerd in het maken van zuurdesembrood.

**J Tokyo Ramen Takeichi**  
Kerkstraat 148A,  
1017 GR Amsterdam

Deze Japanse ramen keten heeft inmiddels al meerdere vestigingen over de hele wereld. In Amsterdam zijn inmiddels al drie vestigingen. Tokyo Ramen Takeichi is bekend om zijn gezonde ramen met kip en groentebouillon.

**K Buffet van Odette**  
Prinsengracht 598,  
1017 KS Amsterdam

Odette Rigterink begon Buffet van Odette in 1994. Ze serveerde om te beginnen maaltijden die vooral gezond en makkelijk waren. Later werd het een minirestaurantje en inmiddels zit ze in een groot pand op de zonnige kant van de Prinsengracht.

**L Tomo sushi**  
Reguliersdwarsstraat 131,  
1017 BL Amsterdam

Tomo sushi ligt middenin het centrum van Amsterdam. Het is een modern ingericht Japans sushi en grill restaurant. Tomo Sushi biedt traditionele (a la carte) gerechten die met de fijnste en verste ingrediënten worden bereid.



**M** **Peacock Alley**  
Herengracht 542-556,  
1017 CG Amsterdam

Tussen de high tea en de cocktails kan je bij Peacock Alley terecht voor een perfect bereide burger. Sappig en goed gekruid, belegd met Gouda kaas, zuur, tomaat en uienringen.

**N** **Spectrum**  
Herengracht 542-556,  
1017 CG Amsterdam

Gevestigd op de mooie Herengracht, in het chique Waldorf Astoria hotel opent Spectrum van woensdag tot zaterdag zijn deuren. . Met liefde voor Nederlandse kooktraditie, steekt chef-kok Sidney Schutte de oude kennis in een nieuwe jasje.

**O** **Eetsalon Van Dobben**  
Korte Reguliersdwarsstraat 5-7-9,  
1017 BH Amsterdam

Eetsalon Van Dobben is een begrip in de wereld van kroketten. Midden in het centrum van de stad kan je altijd terecht voor een broodje kroket en een glaasje melk.

**P** **Casa del gusto**  
Kerkstraat 121,  
1017 GE Amsterdam

Gianni en Gessica hebben een duidelijke toekomstvisie voor Casa del Gusto. 'We willen een klein bedrijf blijven dat met kleinschalige boeren samenwerkt: dat is ons concept. 'Alle boeren met wie wij werken, kennen we persoonlijk.

**Q** **Heuvel**  
Prinsengracht 568,  
1017 KR Amsterdam

Buurtbewoners en galeriehouders uit het Spiegelkwartier komen regelmaat op bezoek. Bij Café Heuvel is het bijna elke dag rond 17:00 nog volop borreluur.

**R** **Theater Tuschinski**  
Reguliersbreestraat 26-34,  
1017 CN Amsterdam

Het Koninklijk Theater Tuschinski is gebouwd in verschillende bouwstijlen, waaronder de Amsterdamse School stijl, Jugendstil en art deco. Het is een ontwerp van Hijman Louis de Jong en werd geopend in 1921.





TE HUUR

2 luxe appartementen

ca. 80 M<sup>2</sup>

WWW.VASTGOEDTEHUUR.NL

Johnson  
RESTAURANT

TE HUUR

Op 't Leven!

SOUP  
STACH

B&B  
CENTRE VILLE

clock

expositie





Brand  
ESTABLISHED 1873



UITGEZONDERD  
🚲 🚲







---

# BEREIKBAARHEID

---



# Bereikbaarheid

De Keizersgracht, een van de beroemdste grachten van Amsterdam, strekt zich uit door het hart van de stad. Omgeven door elegante herenhuizen, sierlijke bruggen en weelderige bomen, vormt deze gracht een idyllisch decor. Het uitzicht op de gracht is adembenemend en biedt elke dag nieuwe verrassingen, vooral in dit deel waar geen woonboten liggen en de huizen aan de overzijde het echte grachtgevoel versterken. Het appartement is om de hoek van de Vijzelgracht, daar is o.a. de koninklijke banketbakker Holtkamp, goede koffie tentjes en Bar Do voor een drankje op het terras te vinden. Ook het Amstelveld is om de hoek, met op maandag de Bloemenmarkt en de beroemde terrassen van de Nieuwe Marcella en Nel. De vleugelnootbomen geven cachet aan dit hoogwaardige stadsplein. De mooie winkelstraat – Utrechtsestraat heeft een sterk en hoogwaardig aanbod van diverse delicatesseszaken en horeca. Zo zijn er meerdere zaken met een Michelinster en een gevarieerd aanbod van drinkgelegenheden. Het culturele leven speelt zich af in de Stopera, het koninklijke Carre en de Hermitage. Bij de laatste is op zaterdag een biologische markt met streekproducten. De levendige Albert Cuyp is lopend binnen vijf minuten te bereiken en zo worden ook alle delicatessenzaken in de Pijp ook een onderdeel van de dagelijkse wandeling.

## Bereikbaarheid

De centrale ligging in de stad is zeer prettig en zeer goed bereikbaar met het openbaar vervoer. Via de metrohaltes op de Wibautstraat en de Noord-Zuid lijn op de Vijzelgracht, zijn zowel het Centraal Station als het Amstel Station binnen 10 minuten bereikbaar. Bij halte Vijzelgracht stoppen meerdere tramlijnen, waaronder 3, 7, 19 en 24. Deze lijnen vormen respectievelijk een verbinding met Sloterdijk, Frederiksplein, Diemen, Westergasfabriek, Slotermeer, Flevopark, VUmc en Azartplein. Met de auto zijn er meerdere escape routes en het is makkelijk aanrijden, zeer goede verbinding naar ring A10 via de van Woustraat of Wibautstraat. Op de fiets is de gehele stad toegankelijk. De locatie grenst aan De Pijp aan de ene kant—met de Albert Cuyp op loopafstand—en het Centrum aan de andere kant.

## Parkeergelegenheid

Parkeren is mogelijk via een vergunningenstelsel op de openbare weg (vergunninggebied Centrum-2g). Met een parkeervergunning voor Centrum-2g mag u parkeren in Centrum-2. Op basis van de bewoners parkeervergunning kan er zonder verdere kosten geparkeerd worden in de parkeergarage boven het metrostation Vijzelgracht, op 80 meter lopen van het huis. Dat voelt nagenoeg als een eigen parkeerplaats, geen rondjes rijden voor een beschikbare plek. Een parkeervergunning voor bewoners kost € 315,60 per 6 maanden. Momenteel is er voor dit vergunninggebied een wachttijd van 2 maanden. Een tweede parkeervergunning is in dit gebied niet mogelijk. (Bron: Gemeente Amsterdam, juni 2024).



KEIZERSGRACHT  
CENTRUM













Vraagprijs	€ 1.480.000,- Kosten koper
Aantal kamers	3
Aantal slaapkamers	2
Soort	<ul style="list-style-type: none"><li>• Appartement</li><li>• Dubbel-benedenhuis</li></ul>
Onderhoud	<ul style="list-style-type: none"><li>• Intern: Goed</li><li>• Extern: Goed</li></ul>
Oppervlakten & Inhoud	<ul style="list-style-type: none"><li>• Woonoppervlakte: 152 m<sup>2</sup></li><li>• Inhoud: 410 m<sup>3</sup></li></ul>
Bouwjaar	1755
Voorzieningen	<ul style="list-style-type: none"><li>• Mechanische ventilatie</li><li>• Rookkanaal</li><li>• Tv kabel</li></ul>
Parkeerfaciliteiten	<ul style="list-style-type: none"><li>• Betaald parkeren</li><li>• Openbaar parkeren</li><li>• Parkeervergunningen</li></ul>



Grondsituatie

- Volle eigendom

Buitenruimte

- Stoep aan de voorkant van het huis van ca. 6 m<sup>2</sup>

Liggingen

- Aan rustige weg
- Aan water
- In centrum
- Vrij uitzicht

Kadastraal

- Gemeente: Amsterdam
- Sectie: I
- Nummer: I0607
- Indexnummer: 49

Isolatie

- Dubbel glas

Warmwater

- Cv ketel

Verwarmingssoorten

- Cv ketel

Bijzonderheden

- Rijksmonument
- Rijksbeschermd stadsgezicht
- Onderdeel UNESCO Werelderfgoed

Overige kenmerken

- OZB ('24) € 601,70 per jaar
- Rioolrecht ('24) € 166,85 per jaar
- VvE servicekosten ('24) € 97,- per maand



**Broersma.**  
**Elegant in werken**  
**en wonen.**

Koningslaan 14  
1075 AC Amsterdam

**Broersma Wonen**  
+31 (0)20 305 97 77  
wonen@broersma.nl

**BROERSMA.NL**